

Koostöö ja konkurents tööstus- pärandil põhinevas turismis Ida-Virumaal

Saara Mildeberg

Tallinna Ülikooli humanitaarteaduste instituudi
maastiku ja kultuuri keskuse nooremteadur
saarah@tlu.ee

Anu Printsman

Tallinna Ülikooli humanitaarteaduste instituudi
maastiku ja kultuuri keskuse teadur
anu.printsmann@tlu.ee

Teesid: Artikkel keskendub probleemidele, millega seisavad silmitsi Ida-Virumaa turismiettevõtted tööstusalade taaselavdamisel. Uurimuse aluseks on aastatel 2020–2022 läbi viidud etnograafilised välitööd, peamiselt osalusvaatlus ja intervjuud, ning näideteks on võetud mastaapsemad tekstiili- ja põlevkivitööstus, mille jäljed maastikus rõhutavad maakonna geopoliitilist eripära. Uurides tööstusturismi positsiooni Eestis on selge, et vaja on suurendada kohalikku, regionaalset ja rahvusvahelist koostööd, võrgustumist ja silmapaistvust, kuid arengut takistavad tööstuspärandi ebamäärane definitsioon ja staatus, kohalike omavalitsuste ja huvirühma killustunud prioriteedid, töötava tööstuse huvipuu-
dus, kohalike elanike skepsis ning senine küllastajate nappus.

Märksõnad: huvirühmauuring, Ida-Virumaa, Kreenholm, maastik, põlevkivi, pärand, tööstusturism

Sissejuhatus: tööstus kui pärand

Ida-Virumaal leidub hulganisti 19. ja 20. sajandist pärit vaimset ja materiaalist pärandit, millest mitmed oskused ja ehitised on kantud riiklikusse kultuuri-pärandi või -mälestiste nimekirja. Üksikobjektide kõrval väärib tähelepanu tööstuspärand, mis on viimase aastasaja jooksul nõudnud tohtul hulgal loodusvarasid, tööjõudu ja ruumi (Sepp 2009; Sepp & Tammiksaar *et al.* 2014; Tammiksaar 2017). Tööstusarheoloog Hilary Orange (2015) on täheldanud, et tööstusel on nii majanduslik kui kultuuriline mõõde: igasugune tööstus on praktika, mida iseloomustavad tootmisele pühendatud investeeringud, ehitised, seaded ja tööjõud, aga ka sotsiaalne korrastatus ja sümbolite, väärtuste ja

suhtumiste süsteemid. Tööstus võib olla suure- või väikesemahuline, tegutseda hoonetes või vabas õhus, sõltuda mõnest või paljudest investeringutest; kuid üks, mis kehtib kõigi tööstusettevõtete puhul, on nende ajalikkus – mõjutatus nõudluse ja pakkumise, monopoli ja konkurentsi, kasvamise, kahanemise, ühinemise ja sulgemise jõuväljadest (*ibid.*: 13–14). Seetõttu sõltub ka tööstusalade taaselavdamine neid ümbritsevatest vaimsetest ja materiaalistest praktikatest ning mäletamise ja unustamise protsessidest, milles on suur roll kaasatud kogukondadel, sealhulgas nii pärandit laiemasse konteksti asetaval intellektuaalsel võrgustikul kui maastikus igapäevaselt tegutsejatel (*ibid.*: 15).

21. sajand on olnud tunnistajaks Narva Kreenholmi tekstiilitööstuse hääbumisele ning Euroopa rohelepe hakul seisab ka põlevkivitööstus silmitsi põhimõttelise kahanemisega. Isegi kui energiakriisi valguses on kaevandusmahud ajutiselt suurenenud, ei lase 2020. aastate alguse kriiside konjunktuur – COVID-19 pandeemia, Vene agressioon Ukrainas ja hoogustuv kliimamuutus ning rahva reaktsioonid nendele – olukorral energiatööstuses stabiliseeruda. Tööstuse ümberstruktureerimine on vältimatu.

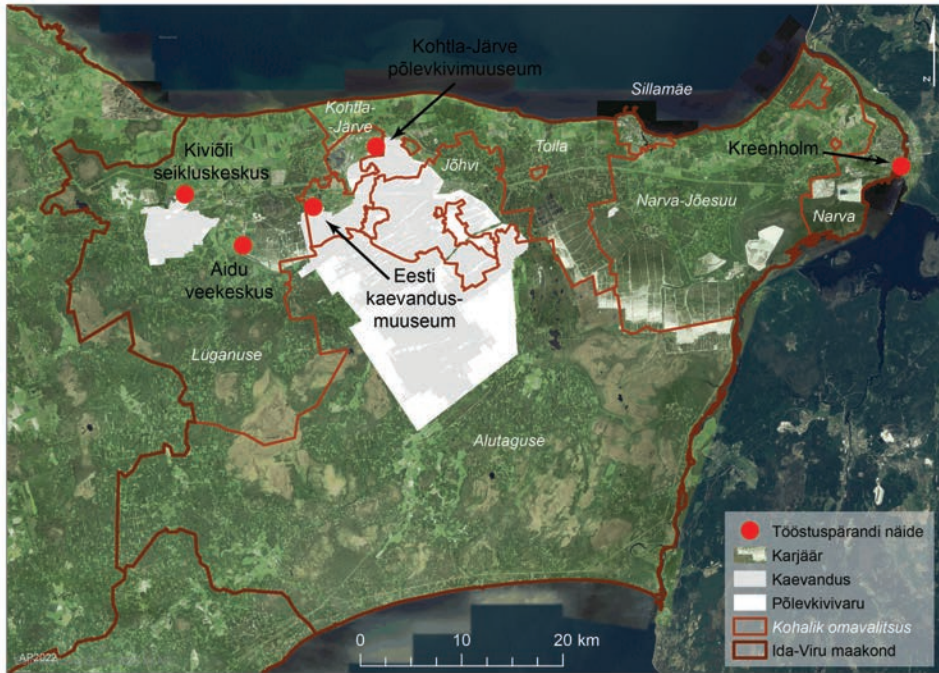


Joonis 1. Turismiklastri kampaania kohalikel bussidel, 30. august 2022. Saara Mildebergi foto.

Majandustegevuse mitmekesistamiseks panustab Ida-Virumaa aina enam turismiettevõtlusesse ning 2017. aastal alustas maakonna turismiklaster Ida-Virumaa turundamist seiklusmaana, mis hõlmab endas nii liivarandu, metsi ja märgalasid kui kunagistele tööstusaladele rajatud haridus- ja meelelahutusvõimalusi (joonis 1). 2008. aastal loodud turismiklaster, mida koordineerib Ida-Viru Ettevõtluskeskus (IVEK), ühendab 2022. aasta seisuga 50 partnerit, kaheksa neist kohalikud omavalitsused ja ülejäänud turismiga tegelevad ettevõtted ja organisatsioonid. Klasterisse koondumine annab partneritele võimaluse ühisteks pöördumisteks ning projektideks, töötubades, õppereisidel ja võistlustel osalemiseks, ajakirjanike võõrustamiseks, keskselt regionaalse turismistatistika kogumiseks ja jagamiseks ning piirkonna ühise turismikontseptsiooni arendamiseks, eesmärgiga tutvustada Ida-Virumaad võimalusterohke turismi-sihtkohana, suurendada külastajainumbreid ja meelitada ligi uusi sihtrühmi.

Hetkel keskendutakse peamiselt Eesti, Läti ja Soome turistidele, Vene sihtturult ümberorienteerumine toimus pandeemiaaegse piiripoliitika tõttu juba enne 2022. aasta sündmusi. Maakonna elanikke, turismiettevõtteid ja külalisi erinevate kampaaniate kaudu ühendades täidab klaster mõningal määral ka kogukondlikku funktsiooni, näiteks 2020. aasta suvel korraldatud “Kutsu sõber külla!” initsiatiivi kaudu, kus ärgitati kohalikke oma sõpru isiklikult Ida-Virumaale külla kutsuma ja koos turismiklastri partnerite korraldatavates tegevustes osalema.

Partneritega koos välja töötatud seiklusmaa kontseptsioon korruga kaasab, aga ka varjab tööstuspärandit. Hiljutistes uuringutes (Michelson & Koppel *et al.* 2020; Valk & Kriiska *et al.* 2021) rõhutatakse tööstuspärandi turismis kasutamise potentsiaali, mille realiseerimine eeldab kaardistamist, hindamist, turundust ja erinevate ekspertide ning huvirühmade koostööd. Need ettepanekud ei ole uued. Samas ei ole tööstus(pärandi)turismi ühegi Ida-Viru kohaliku omavalitsuse arengukavas prioriteedina välja toodud, kui üldse, siis viidatakse ehitistele ja arhitektuurile kui kultuuri- ja/või ajaloopärandile ning tööstuse tagajärjel omapärase ilme saanud maastikke nähakse seiklusturismi atraktsioonidena. Ometi eksponeeritakse tööstuspärandit külastajatele mitmel viisil: Ida-Virumaal asuvad Eesti kaevandusmuuseum ja Kohtla-Järve põlevkivimuuseum, Kiviõli seikluskeskus ning arendamisjärgus Aidu veespordikeskus (joonis 2); Narvas plaanitakse kunagise Kreenholmi tekstiilitööstuse alale (vt joonis 3) luua kultuurikvartal, aga juba praegu korraldatakse kompleksis erinevaid üritusi, spordivõistlustest teatrietenduste, muusika- ja linnaruumifestiivalideni. Millest selline lõhe ettepanekute, strateegiliselt mainitu ja tegelikult kasutatava vahel?



Joonis 2. Ida-Virumaa tööstusmaastikud (aluskaart: Maa-amet 2020, 2022).

Artiklis uurime, milliste väljakutsetega seisavad silmitsi kohalikud ettevõtted tööstusalade taaselavdamisel. Uurimuse aluseks on aastatel 2020–2022 Ida-Virumaal läbi viidud etnograafilised välitööd, peamiselt osalusvaatlus ja intervjuud. Erinevate ettevõtete ja organisatsioonide juhatuste liikmete, juhtide, koordinaatorite, turundusspetsialistide ning teiste esindajatega tehtud intervjuudest selgub, et siseturismist tööstusturismi edendamiseks ei piisa, vaja on suurendada maakondlikku temaatilist koostööd ning arendada rahvusvahelist võrgustikku ja tööstusturismi silmapaistvust teiste turismiliikide seas. Tööstusturismi potentsiaal jääb ellu viimata, sest seda takistavad tööstuspärandiga tegelevate ettevõtete erinevad tegevussuunad ja rahastus; töötava tööstuse huvipuudus tööstusturismi arendamise vastu; kohalike elanike skepsis ja lootus, et töötlev tööstus kas kestab veel või naaseb; ning külastajate nappus, mis süvendab madala nõudluse ja pakkumise nõiaringi. Nende Ida-Virumaa kohta kehtivate muredega seisavad silmitsi teisedki majanduse mitmekesistamisega tegelevad ning digi- ja rohepöördesse haaratud (endised) tööstuspiirkonnad.

Ida-Viru kontekst

Kirde-Eesti rahvusvaheline tuntus puhkepiirkonnana sai alguse 19. sajandil käsikäes tööstuse arenguga. 1870. aastal valmis Paldiski-Peterburi raudteeliin, mis tegi kaupade transpordi kõrval võimalikuks vene eliidi külastused Põhja-Eesti mereäärsetesse asulatesse (Noack 2011: 202). Narva-Jõesuu kuurort-külaks arendamise taga usutakse olevat aga hoopis Narvas töötanud Inglise ettevõtjate vajadus sobiva puhkekoha järele (Tuuder 2016: 252). Eesti Vabariigi esimese iseseisvusperioodi ajal (1918–1940) oli põhjarannik populaarne suvituskoht ka Eesti eliidi seas. Pärast laastavat Teist maailmasõda ei olnud turismisektori üles ehitamine Nõukogude Liidu prioriteet, aga 1960. aastatel organiseeriti ka puhkuse veetmine nii, nagu muu elu, nõukogude võimu all ümber. Turismisektoris hakati eristama aktiivset turismi ja rekreatsiooni, mis väljendus ka infrastruktuuris: puhkajatele rajati mereäärsetesse kuurortidesse, nagu Narva-Jõesuu, pioneerilaagreid ja sanatooriume, kuhu pääses tuusikuga, väikese asustustihedusega maakohtadesse aga puhkebaase, telklaagreid, kämpinguid ja matkaradu (Lankots & Ojari 2020: 10–11). Erineva kogemuse ja huvidega matkajad koondusid organiseeritud turismiklubidesse ning puhkus laienes mere äärest sisemaale (Noack 2011: 206). Nii ei ole mändide lõhna ja karastavat vett armastavale puhkajale uus ei Soome lahe kagukallas ega Peipsi järv. Kogenud matkajale pole võõrad Alutaguse laaned.

Põlevkivi töenduslik kaevandamine algas 1916. aastal (Luud & Liblik *et al.* 2003), laienedes Eesti esimesel iseseisvusperioodil. Nõukogude okupatsiooni ajal suurenes Eestis rasketööstuse osakaal ning kui Leningradis ja Põhja-Eesti linnades hakati maagaasi asemel kasutama põlevkivigaasi, tõusis ka vajadus Kirde-Eestis kaevandatava põlevkivi järele. Just põlevkivitööstuse uus hoog mõjutas kõikide Teise maailmasõja järel Ida-Virumaal taastatud ja tekkinud asulate arengut: sõjast räsitud külade asemele ehitati tööstuslinnad, mis pidid mahutama nii masstööstust kui ka sellega seotud tööjõudu, mis saabus teistest Nõukogude liidumaadest (Vseviiov 2002). Eesti taasiseseisvumisega kaasnes aga uus drastiline pööre: tööstuse restruktureerimine, riigiettevõtete erastamine ning orienteerumine uutele turgudele samal ajal koos mitme kaevanduse varude lõppemisega viis tööstuse madalama tootlikkuse ning paljude inimeste emigreerumiseni. Nõukogude ajal linnadeks kasvanud külad hakkasid rahvaarvult kahanema.

Kirde-Eesti ajalooline eripära kajastub tänapäeval ülejäänud Eestiga võrreldes üsna spetsiifilistes sotsiaalmajanduslikes ja kultuurilistes väljakutsetes. Ida-Virumaad eristavad teistest Eesti piirkondadest ka põlevkivitööstuse jäljed – tehismaastikud, jäätmed ja reostus. Tinglikult saab piirkonda

võrrelda roostevöönditega (ingl *rust belt zones*) – selle terminiga tähistatakse tihti kahanevaid monofunktsionaalseid tööstuspiirkondi, mida iseloomustavad majanduslangus ja rahvaarvu vähenemine. Nende elavdamiseks pöörduetakse tihti kultuuri ja turismi poole (vt nt Häyrynen & Turunen *et al.* 2012). Kuigi Eesti rahvastikutihedus ei küündi maailma juhtivate tööstusriikide omadele ligilähedalegi, on Ida-Viru linnad Eesti mõistes tiheasustusega, paiknevad maakonna põhjaosa põlevkivibasseinis – põlevkivi ladestusala vööndis – ning on otseselt mõjutatud tööstuses toimuvatest muutustest.

Ei saa väita, nagu oleks Ida-Virumaa oma eripäradega stagneerunud või tagurlik kant. Maailmas suhteliselt ainulaadne põlevkivi kaevandamine ja tööstus on ajas aina arenenud (Orange 2015). Seda näeb maastikus, mis sarnaneb muude (näiteks kivi- või pruunsöe) kaevanduspiirkondadega Poolas, Ukrainas (Donbass), Saksamaal (Ruhrgebiet), Prantsusmaal (Nord-Pas-de-Calais), Suurbritannias ja mujal. Ida-Viru tehispinnavormide hulka kuuluvad maa-aluste kaevanduskäikude sissevarisemisel tekkinud süvendid, pinnaveega täidetud kaevanduskäigud, lainelised tühermaad ja tasandatud augud, pool-koksihunnikud (põlevkivi kuumtöötlemise tehaste juures), tuhaplatood ja -hunnikud (soojuselektrijaamade jäänukid), aherainemäed maa-aluste kaevanduste suudmete juures jne (Pae & Luud *et al.* 2005).

Kuigi põlevkivi toodetakse Eestis endiselt suurtes kogustes, on aktiivsete varude piiratus ja kaevandamise mõju keskkonnale sundinud riiki kaaluma alternatiivseid energiaallikaid ning nii suletud kui ka töötavate kaevanduste, tehaste ja jäätmeheidlate tulevik on pidevalt arutluse all. Turism mängib Ida-Virumaa elavdamisel olulist rolli, sest “Seiklusmaa” raamistab ühisesse edasiviivasse strateegiasse mitmed erinevad lähenemisnurgad maakonnale: loodus, kultuur, spaad, tööstusmaastikud, sõjaajalugu, uued äri võimalused. Eestis on maastiku turismimajandusse lülitamise keerukuse (ja ebaõnnestumise) näiteid toodud Paldiskist (Peil 2014), “autentsusturismi” arendamist on uuritud Setomaal (Annist 2014) ning representatsiooni ja ringviitamise (Olwig 2004) ebakõlasid reaalses maastikus Saaremaal (Sooväli 2004). Ettevõtlike Arendamise Sihtasutuse (EAS) turismiarenduse spetsialistid näevad Ida-Virumaa puhul “oma miinuste plussideks tegemise” eelist, näiteks on Nõukogude pärandist koos maakonnas kohati valdava venekeelsusega saanud omaette müügiartikkel. Kuigi eksootika ja kultuuriline distants võivad mõjuda hirmutavalt, on EASi esindajate sõnul eristuvate ja omapäraste teemade ning teenuste külgetõmbejõud tugevam kui hirm. Meie 2020. aasta sügisel külastajate seas läbi viidud küsitlus kinnitab, et kohalkäinud ei kahetse eneseületust.

Geopoliitiline ajalugu ja hetkeseis, digipööre ja rohelepe mõjutavad nii põlevkivitööstust kui ka turismitegevust. Siinse artikli keskmes on üks nende

ühenduslülisid – tööstuspärandi kasutamine turismis. Lähtudes ideest, mille järgi saab maastikku tervikuna käsitleda tööstuspärandina, oleme lisaks põlevkivitööstusele uurimise alla võtnud ruumiliselt ja sotsiaalselt samuti märkimisväärse tekstiilitööstuse. Tekstiilitööstus võttis oma hiilgeaegadel enda alla Narva Kreenholmi saare (joonis 3) ja tinglikult pool samanimelist linnaosa; põlevkivitööstus laiutab üle maakonna (vt joonis 2). Empiirilise materjalina toome sisse Ida-Virumaa tööstuskomplekside juures kanda kinnitanud ning kohalikul ja riiklikul tasandil silma paistvate ettevõtete ja organisatsioonide esindajate kommentaarid, mis aitavad pöörata tähelepanu ebakõladele tööstus(pärandi)turismi kohta käivate riikliku tasandi soovitude ja tegelike võimaluste vahel.



Joonis 3. Kreenholm (aluskaart: Maa-amet 2022).

Uurimiskäik

Artikli empiirilise materjali kogumine on seotud rahvusvahelise Horisont 2020 programmi toetatud ja aastatel 2020–2022 läbi viidud kultuuriturismi uurimise ja edendamise projektiga “Sotsiaalne ja uuenduslik kultuuriturismi platvorm ning selle potentsiaal euroopastumise süvenemisel” (“Social and Innovative Platform on Cultural Tourism and Its Potential Towards Deepening Europeanisation”, akronüüm SPOT). Projektis osales 15 partnerit ja eri suuruses piirkonda, 13 Euroopa Liidust, lisaks Ühendkuningriiki ja Iisrael. Kui traditsiooniliselt peetakse kultuuriturismi all silmas kõrgkunsti eksponeerivate muuseumite ja galeriide külastamist, siis SPOT lähenes teemale, võttes arvesse 21. sajandi reisimistrende ja digitehnoloogiaid ning käsitledes kultuuriturismi sihtkohtadena mitte ainult muuseumeid, teatreid, ajaloolisi asulaid ja tööstuspaiku, vaid huvitades ka rahva (sealhulgas vähemusrahvaste) kultuurist, erialastest ja hobi korras loodud kogudest, toidust, muusikast, maastikest ja muust. Projekti eesmärk oli kohalike elanike, ettevõtjate ja külastajate kogemuste kaudu Euroopa kultuuriturismi olemusest paremini aru saada ning tuvastada viise turismi jätkusuutlikuks arendamiseks nii marginaliseeritud kui ka privilegeeritud piirkondades.

Projekti esimese sammuna kogusime kokku olemasoleva turismistatistika ja koostasime ülevaate kultuuriturismi hetkeseisust. Selleks viisid uurimishüma liikmed 2020. aasta sügisel Ida-Virumaa turismiettevõtete, elanike ning maakonda külastavate turistide seas läbi küsitluse. 2021. aasta sügisel jätkas Mildeberg huvirühmauringuga. Ida-Viru turismikoordinaatori abiga selgitati välja potentsiaalsed osalejad, maakonna peamised kultuuriturismiasutused ja -ettevõtted, keda kutsuti uuringus osalema. Ürituste korraldajad ja asutuste esindajad, kes ära ütlesid, tegid seda peamiselt ajapuudusel – pandeemia tõttu suruti turismihooaeg pärast pikka tegutsemiskeeldu suvekuudele kokku ja see mõjutas ka sügisest hõivatust. Osalema kutsuti ka kohalike omavalitsuste esindajaid, kuid nende huvi uuringu vastu oli leige. Maakondlike tulemuste kontekstualiseerimiseks intervjueriti ka Ida-Viru turismikoordinaatorit ja EASi turismiarenduskeskuse esindajaid. Kokku viidi 2021. aasta septembris ja detsembris läbi 14 poolstruktureeritud süvaintervjuud, millest selle artikli uurimisteema – tööstusturismi – jaoks on olulisemad kümme: intervjuud Kohtla-Järve Põlevkivimuuseumi, Eesti Kaevandusmuuseumi (Kohtla-Nõmme), OÜ Narva Gate'i, Narva Kunstiresidentuuri (NART), Narva Vaba Lava, Narva Linna Arenduse ja Ökonoomika Ameti, Sillamäe Muuseumi, EASi turismikeskuse (peakontor Tallinnas), Viru Filmifondi ja Ida-Viru Turismiklastri (mõlemad IVEK, Jõhvi) esindajatega ning Sillamäe kohaliku giidiga.

Vaadates uurimuse empiirilisse ossa panustanud uuringupartnerite paiknemist maakonna kaardil on selge, et neil on suhteline ligipääsetavuse eelis ja

näiteks Tudulinna hüdroelektrijaama omanikul või juba 1960. aastatel tööstusmaastikel tegutsenud Alutaguse matkaklubi liikmetel on tööstusturismi arendamisega seoses hoopis teistsugused väljakutsed. Eraldi teema on ka niinimetatud peidetud tööstuspärand, millest ollakse ehk ideetasandil teadlikud, kuid mida ei eksponeerita. Põhjuseid võib olla mitmeid, alates tahtlikust hülgamisest kuni selleni, et eraomandis objekti omanik ootab kinnisvara hinna tõusu, et see maha müüa, või puuduvad tal vahendid hoone(te) lammutamiseks. Samuti ei keskendu me selles artiklis töötava tööstuse turismiks kohandamisele, kuigi sellest on Ida-Virumaal nii õnnestunud (Purtse pruulikoda ja mekituba) kui ka ebaõnnestunud näiteid (Sillamäe sadama vähene huvi tööstusalal ekskursionistide korraldamise vastu hoolimata kohalike turismiettevõtjate entusiasmist).

Lisaks projektis määratud küsitlusele ja intervjuudele oli oluline meetod osalusvaatlus. Uurimisrühma liikmed viibisid aastatel 2020–2022 kohapeal (Mildeberg pikemalt juuni-august 2021 Sillamäel ja jaanuar-veebruar 2022 Narvas) ning osalesid erinevatel turismiüritustel (nt Seiklusfest 2021) ja -aruteludel (Ida-Viru arengukonverents “Õiglase ülemineku ootuses”, 17.06.2021; Narva kultuuriturismi strateegia töötoad 23.02, 25.03 ja 24.05.2022). Printsmani isiklikud kogemused Ida-Virumaal ulatuvad lapsepõlve, mil tema isa töötas kaevurina ja ema keemikuna, ning endise kohalikuna külastab ta piirkonda nii eraviisiliselt kui ka ekskursionijuhina.

Ülevaateid Ida-Viru tööstuspärandist

Juba 2014. aastal nähti Eesti regionaalarengu laiahaardelises strateegias 2014–2020 Ida-Virumaa positiivse arengu tagamiseks muuhulgas ette tähelepanu pööramist maakonna turismipotentsiaalile, samuti keskendumist kaevandamise ja tööstuse jääkressursside ning mahajäetud kaevandusalade ja tööstushoonete kasutuselevõtule turismis ja muudes funktsioonides (Siseministerium 2014). Regionaalpoliitika programmis aastateks 2021–2024 Ida-Virumaa turismi avastamisväärt võimalusi enam eraldi välja ei tooda, küll aga on riigi piirkondade elu- ja ettevõtluskeskkonna arendamise toetusmeetmete seas märgitud Ida-Virumaa programm, Ida-Virumaa linnapiirkondade jätkusuutliku arengu toetus ja Ida-Virumaa majanduse ümberstruktureerimise analüüs (Rahandusministerium 2021). Regionaalpoliitika programmis aastateks 2022–2025 on täiendava toetusmeetmena lisatud õiglase ülemineku fond (Rahandusministerium 2022).

Poliitikauuringute keskuse Praxis 2020. aastal avaldatud raportis “Ida-Virumaa majanduse ja tööturu kohandamine põlevkivitööstuse vähenemisega” tuuakse turismi esile kui üht potentsiaalselt kasvavat majandussektorit, mis

nõuab siiski ressursside, sealhulgas kultuurimälestise või UNESCO maailmapärandi objekti tiitli vääriliste tööstusobjektide kaardistamist (Michelson & Koppel *et al.* 2020: 55). Raport soovib põlevkiviregiooni terviklikul arendamisel puhke-, spordi-, turismi- ja tööstuspärandipiirkonnaks hinnata põlevkivipärandi ja -maastike väärtusi ja seisukorda erinevate valdkondade spetsialistidest koosnev rühmal, kes konsulteeriks ka kohalike ametnike ja huvirühmadega, millele järgneks tööstuspärandi teemaplaneeringu koostamine (Michelson & Koppel *et al.* 2020: 56). Ka Eesti Teadusagentuuri Euroopa Regioonalaarengu Fondist rahastatud projekti “Päranditurism Eestis” lõpparuandes ollakse Ida-Virumaa tööstuspärandi osas lootusrikkad, rõhutades sealjuures selgituste vajadust selle eksponeerimisel (Valk & Kriiska *et al.* 2021: 43).

Varasemad hindamised

Päris kaardistamata tööstuspärand Ida-Virumaal siiski ei ole. Siin keskendume 21. sajandi arengute ülevaatele, mis vastavad iseseisva Eesti majanduslikele ja sotsiaalpoliitilistele prioriteetidele.

Aastatel 1999–2003 koostati üle Eesti maakondlikud teemaplaneeringud “Asustust ja maakasutust suunavad keskkonnatingimused”, mille alateemadeks olid “Roheline võrgustik” ja “Väärtuslikud maastikud” (Palang & Alumäe *et al.* 2004). Ei varem ega hiljem pole toimunud nii laiaulatuslikku maastike inventuuri, milleks loodi eraldi meetodika (Palang & Sepp *et al.* 2000; Hellström & Alumäe *et al.* 2001). Kui varem oli planeerimisel piiratud kohalike elanike teavitamisega, siis aastatuhande alguses oli suur roll aktiivsel kontaktiotsimisel, mida küll päris igas maakonnas ühtemoodi läbi ei viidud. Taasiseseisvumisest ei olnud möödunud piisavalt aega, et Nõukogude (või sellega mis iganes kombel seotud) pärandit hinnata (Palang & Alumäe *et al.* 2004, 2011). Valitsevaks eelistuseks kujunes kohalikele meeldiv ajalooliste ja kultuuriliste sugemetega rekreatsioonimaastik. Unistused hoolduskavade osas jäid rahapuudusel täitmata.

Ida-Virumaa maastike olukorda hinnanud Aarne Luud, Valdo Liblik ja Mait Sepp (2003) toovad välja, et kohalike elanike suhtumine põlevkivitööstuse pärandisse on olnud peamiselt negatiivne ning seda ajalooliste ning keskkondlike põhjuste tõttu¹. Samas tõdetakse, et põlevkivimaastike tööstusjärgse saatuse otsustamisel on levinud kaks lahendust, mis sõltuvad sellest, kas inimtekkelisi pinnavorme nähakse osana kultuurist või juba loodusest lahutamatuna. Näiteks on ümbritsevale keskkonnale ohutud maastikud jäetud loodusliku suhtsessiooni elavaks laboratooriumiks, mis on andnud üllatavaid tulemusi looduskaitse alla kuuluvate kápaliste náol. Tehispinnavormide musealiseerimiseks napib ilmselt ressursse, aga loetletud on teisigi lähenemisviise neile

objektidele: looduslikult tasase maastiku mitmekesisustaja, tööstuse ja tee-ehituse algmaterjali vaheladu, monument esivanemate tööle, kohaliku identiteedi pidepunkt või keskkonnareostuse allikas.

Väärtuslike maastike illustreeritud koguteoses tutvustatakse Ida-Virumaad (Sepp 2008) korduma kippuvalt kontrastiderohkelt – “puutumatu” loodus ja tehismaastikud –, kuigi tööstuspärandit leidub teisteski esiletõstetud asukohatades. Eesti Looduskaitse Seltsi Eesti iseseisvuse 100. aastapäeva tähistamiseks välja antud rahvusmaastike raamatus on Põlevkivimaa märgitud töö- ja valguseandjana (Püttsepp & Muusikus 2008: 16–17), kuid Narva jõega seonduvat Kreenholmi mainitakse vaid möödaminnes (*ibid.*: 22–23). Lisaks on Ida-Virumaalt 50 rahvusmaastiku hulka valitud Saka-Ontika-Toila pankrannik, Muraka raba ja Kuremäe klooster. Eelkõige visuaalseid maastikutõlgendusi väärtustavas projektis “Pintsliga tõmmatud Eesti” (Kokk & Eilart 2011) on ära toodud Kohtla-Järve (*ibid.*: 66–67) ja Narva (*ibid.*: 132–133) ning jätku-raamatus “Pintsliga tõmmatud linnad” (Kokk & Eilart 2012) kõik seitse Ida-Virumaa linna, kusjuures Narva puhul hälbitakse Põlevkivimaa kuvandist ning keskendutakse kindlustele ja sillale.

Teine olulisem üle-eestiline inventuur on 2011. aastal lõpetatud Riigimetsa Majandamise Keskuse (RMK) pärandkultuuri kaardistus. Lembitu Tarang ja Kristiina Hellström koos kolleegidega on oma “Väikeses pärandkultuuri käsiraamatus” (2007) võtnud ette metsa kui kultuurinähtuse süstematiseerimise. Nad liigitavad pärandkultuuri ehk rahvakultuuri argielu objektid kuue tüübi vahel, millel on erinev arv (5–43) alamklasse. Töötleva tootmisega seotud pärandkultuuri all peetakse silmas arenenud väiksemahulist ja käsitööstuslikku, see-eest aktiivse kohaliku ulatusega tööstuseelset tootmist, sealhulgas põllumajandusega seotud väiketööstust, aga ka ehitusvaldkonna väiketootmist (Kuningas 2015: 3), näiteks jahi, kalanduse ja mesindusega seotud kohad; kruusa- ja liivakarjäärid; kohalikud elektriijaamad; lautrid ehk valgmad; parvetuskohad; meiereid; klaasikojad jne. Põlevkivi tööstusaladelt on nimekirjas alla kümne objekti (RMK 2014; vt Metsaots & Printsman *et al.* 2015b: 383). Selle projekti eeliseks on ühtne metoodika ja ligipääs ruumiandmetele Maa-ameti Geoportaali kaudu.

Üle-eestiline on ka Muinsuskaitseameti hallatav “Kultuurimälestiste register”, kuid sealt tööstusega seonduva leidmiseks peab teadma, mida otsida, sest kategooriat “tööstuspärand” ei leidu. Näiteks on Sompka kaevanduse peahoone kaitse all ehitismälestisena (joonis 4). Nooremat arhitektuuripärandit vaadeldi ka Kultuuriministeeriumi ja Muinsuskaitseameti 2007. aastal algatatud projektis “XX sajandi arhitektuur”, mis hõlmab umbes 25 põlevkivipärandiga seonduvat kohta ja piirkonda (Hansar 2008). Henry Kuninga (2015) lähene-mine tööstuspärandile on mõttelisel tasemel kõige terviklikum ja paremini illustreeritud, kuid keskendub samuti hoonetele.



Joonis 4. Sompa kaevanduse (1948–1999) peahoone (1946–1948) – ehitismälestis, 23. jaanuar 2021. Saara Mildebergi foto.

Lähenetud on ka projektipõhiselt. 2017–2019 võtsid Kurzeme, Riia ja Vidzeme planeerimisregioonid koostöös MTÜ Lääne-Eesti Turismi ja SA Valgamaa Arenguagentuuriga Interregi programmi kuuluva Eesti-Läti koostööprojekti ESTLAT7 “Tööstuspärandi taaselustamine turismi arendamiseks” (“Revival of Industrial Heritage for Tourism Development (Industrial Heritage)”)² raames ette tööstuspärandi turismi eesmärkidel kaardistamise ja süstematiseerimise, jaotades objektid viide kategooriasse: veskid, raudteepärand, tehased, tule- ja veetornid. Nõukogude ajast libisetakse elegantselt üle, põhiorhk on “algupärasel”. Osalejate nimekiri selgitab projekti tulemusi: Harju maakonnast on esindatud vaid Ellamaa elektrijaam ja Telliskivi loomelinnak Tallinnas, Lääne-Virumaalt Kunda tsemendimuuseum ja Ida-Virumaalt Eesti Kaevandusmuuseum ja Kreenholmi Manufaktuur, kusjuures kõik eelmainitud objektid on küll punkti ja koordinaatidega ära märgitud, kuid sisuliselt avamata.

Mitmed teisedki uurijad või uurimisrühmad on püüdnud olukorda jäädvustada ja hinnata (Bogdanov 2013; Januškevitš 2016; Metsaots 2019; Metsaots & Sepp *et al.* 2011), kuid tuleb nõustuda Kaie Metsaotsa, Anu Printsmani ja kolleegide tõdemusega (2015b: 383): kuigi nii pärand kui maastik on saanud tähelepanu, on edasised sammud jäänud astumata.

ei tooda kohalike omavalitsuste arengukavades eraldi välja tööstuspärandit ega -turismi, vaid keskendutakse täpsustamata kultuuri- või ajaloopärandi kasutamisele.

Turismil on oma osa kõigi kaheksa kohaliku omavalitsuse plaanides, kuid tööstuspärandi objektid on harva esindatud. Kaevandusmuuseum Kohtla-Nõmmel on toodud välja Toila valla peamise külastuskeskusena ning üks tuleviku eesmärke on edendada kohalike tegevuste toimumist seal (Toila 2020: 17), kuid valla arengukava peamine turismifookus on mõisadel ja spaadel. Kohtla-Järve linn, põlevkivimuuseumi asupaik, keskendub sündmusturismile (Kohtla-Järve 2015: 20). Narva-Jõesuu, Jõhvi ja Sillamäe arengukavades ei ole tööstus ja turism kuidagi seotud. Ruraalne Alutaguse vald tähtsustab eelkõige loodusturismi; kuid ka religioossed paigad, mõisad, vaimne pärand ja arhitektuuriobjektid, sealhulgas Tudulinna hüdroelektrijaam on turismitraksioonidena mainitud (Alutaguse 2018: 25).

Narva arengukavas on Kreenholmi tekstiilitööstus üks peamisi ajaloolisi vaatamisväärsusi (Narva 2007: 11). Arengu üheks üldsõnaliseks eesmärgiks on luua “linna külaliste jaoks meeldiv turismiinfrastruktuur” (*ibid.*: 33). Endise Kreenholmi tööstusala arendamine on üks selle ülesande tegevussuundi. Arengukavas selgitatakse ka ülesande sisu ehk arendamise samme, mille põhivastutajaks on määratud Kreenholmi kompleksi haldaja OÜ Narva Gate:

1. luua aastatel 2015–2020 aadressil Joala 18 rahvusvaheline kunstnike residentuurikeskus;
2. taaselavdada aastatel 2016–2022 Kreenholmi ala ajalooliseks ning kõrgekvaliteetseks elu- ja ettevõtlusruumiks;
3. keskenduda aastatel 2016–2023 Kreenholmi tööstusinnovatsiooni teemapargi väljaarendamisele (*ibid.*: 47).

Kunstnike residentuurikeskus NART sai OÜ Narva Gate'i, Kultuuriministeeriumi ja Eesti Kunstiakadeemia koostöös hoo sisse juba 2014. aastal, kuid teised kaks sammu on erinevatel põhjustel (suures osas kriitilise geopoliitilise olukorra tõttu) takerdunud.

Tähelepanuväärne erand suhtumises tööstuspärandisse on Lüganuse vald, mille arengukavas aastateks 2018–2028 tunnustatakse tehismaastike ja loodusliku keskkonna kombinatsioonis sündinud ala ainulaadset turismipotentsiaali (Lüganuse 2018: 9). Kiviõli Seikluskeskust ja Aidu Veemaad (veesportikeskus) tuuakse teiste seas esile rahvusvahelise potentsiaaliga külastusatraksioonidena – neid nähakse tuntuuse ja edasise teenusearenduse vundamendina, mille toetamise on vald oma eesmärgiks seadnud (*ibid.*: 14). Samas kinnitab see erand, et turismipakkumises tööstusmaastikke kasutavad omavalitsused ei näe neid pärandkultuuri, vaid seiklusturismi objektidena.

Kohalikud väljakutsed

Kaevandusmaastike väärtustamise ja eksponeerimise initsiatiividest on märkimist väärt ka Viru Geopargi idee, millele pani Keskkonnainvesteeringute Keskuse toel aluse Ida-Viru Omavalitsuste Liit. Jätkusuutliku arengu (ehk keskkonda arvestava majandusliku aktiivsuse edendamise) ja keskkonnaharidusliku suunitlusega geoloogiliselt huvitava piirkonna väärtustamise ja tutvustamise projekt takerdus juba 2019. aasta mais toimunud arenguseminaril rahastuse, teenuste heitliku kvaliteedi ja juba olemasoleva turismiklastriga konkureerimise küsimuste taha ning jäi kohalike omavalitsuste valimiste poliitvõistluste juures kõrvaliseks teemaks.

Kohati kammitseb tööstusturismi arengut Ida-Virumaal sama probleem, mis turismisektorit kogu Eestis: palkade madal konkurentsivõime. Seda tunnistavad ka EASi turismikeskuse esindajad. Samuti kehtivad maakonnas üldised, taristuga seonduvad probleemid: vähe majutus- ja toitlustusasutusi ning asulatevahelisi transpordivõimalusi, kehv ligipääsetavus erivajadustega inimestele; lisaks digitaliseerimise ebaühtlane tase turunduses ja teenustes. Pandeemia koos varem välja kuulutatud muuseumite digitaliseerimisprojekti rahastusega andis vajalikku hingetõmbeaega, et tegeleda digilahenduste väljatöötamisega.

Huvirühmale on poliitilised dokumendid olulised nähtavuse suurendamise ja tähelepanu tõstmise vahendid, kuid sisuliselt peetakse neid pigem ebarealistlikeks ja puudlikeks. Kas maakonna turismiettevõtteid ja kohalikke omavalitsusi kokku toovast turismiklastrist piisab ka tööstusturismi arendamiseks või jätab Seiklusmaa tööstuse vähemseikluslikud küljed varju?

Kohalike omavalitsuste arengukavadest on selge, et tööstuspärandi objekte hinnatakse ja rahastatakse erinevalt. Neid erinevusi süvendavad ka objekte ümbritsevad asutused ise – muuseumid, spordikeskused, kinnisvaraärid – oma prioriteetide ja rahastusskeemidega, mis ei pruugi teiste tööstusobjektide haldajate omadega kombineeruda. Siiski figureerib Ida-Viru tööstuspärand paljudes koostööprojektides.

Sünergia

Erinevate sektorite koostöö osas on hea näide Narva Gate, mis rikastab Kreenholmi tekstiilitööstuse ala Narva Muuseumi giidituuride repertuaariga, aga pakub esinemiskohta ka kunstnikele, teatritele, muusikutele ning teistele loomeinimestele kogu Eestist ja mujalt. Kreenholmi arengu suurima takistusena

toodi välja geopoliitilist olukorda, Eesti ja Venemaa ning Euroopa Liidu ja Venemaa vahelisi suhteid, ning seda juba enne 2022. aasta 24. veebruari sündmusi.

Ajutine kasutamine ja loomingulised sekkumised on käibel tähelepanu äratamise strateegiana. Seda illustreerib Kreenholmi kompleksi haldava OÜ Narva Gate'i tegevjuhi selgitus:

See on üle maailma teada-tuntud muster, et kui kuskil on mingi mahajäetud piirkond, mahajäetud tööstuspiirkond, siis kõigepealt hakkab see inspireerima kunstnikke, kes tulevad ja hakkavad seal tegema-toimetama. Äridele ei ole seal esialgu kohta, tööstuseks on see võib-olla vanamoeline, tööstuse infra[struktuur] ja mõttelaad on edasi liikunud. Sellistes vanades hoonetes ei ole enam mitte millelegi muule kohta. Kõigepealt tulevad sinna kunstnikud, hakkavad seal toimetama, nokitsema, ja kui nad hakkavad midagi suuremat tegema, siis tuleb ka teine rahvas järgi. Ja kui rahvas hakkab liikuma, siis tekivad ümberringi ka ärid. (Intervjuu 23.09.2021)

Sealjuures on tööstuspärandi elavdamise vaieldamatuks edulooks olnud Tartu Uue Teatri lavastus “Kremlis ööbikud” (2018–2019)³, mille menu põhjuseks peavad 2018. aastal endises Baltijetsi tehases avatud Narva Vaba Lava teatrikeskuse esindajad kolme aspekti koosmõju:

1. toimumispaik Kreenholmi tekstiilivabriku hoovis, poolsuletud, külastajatele vaid erijuhtudel avatud maamärgina tuntud kompleksis;
2. ajalooline ja üldrahvalik teema – Eesti lauljad Nõukogude Liidus;
3. ning etenduse toimumine vabaõhuüritusena suvel, turismihooaja tipus (Intervjuu 14.09.2021).

Ka Kaevandusmuuseumi juhataja mõistab projektipõhist koostööd pigem turismipakkumist rikastava kui asutuse vahendeid ja tööjõudu hajutava nähtusena. Kaevandusmuuseumi aladel (vt joonis 6) korraldati aastatel 2017–2020 muusikafestivali “Mägede hääl” (toimub alates 2021. aastast Kauksis), alates 2020. aastast on territoorium üks Seiklusmaa tunnusürituse “Seiklusfest” toimumispaikadest, 2021. aastal võõrustati 17. juunist 2. oktoobrini antropoloog Francisco Martineze kureeritud ja kümne kunstniku töid eksponeerivat kaas-aegse kunsti näitust “Kohanemine kahanemisega”, mis lähenes Ida-Virumaale kui “sotsiaalsele laborile”.⁴ Erinevate turismiatraktsioonide ja -liikide kombinatsioonis sünnib sünergia:

See on võimalik, absoluutselt võimalik. Kui me paneme siia juurde ka selle näituse, mis on kümne kunstniku poolt kohandatud meie ruumidesse. See kultuuripärand, [19]80ndate stiilis ruumid – sinna veel kaasaegne näitus

kohandatud – see on sünergia. Absoluutne. Täpselt samuti on karjääri aladel safari, kus on äge, eks ole, sa sõidad, sul on selline adrenaliin, ja siis sulle räägitakse juurde, mis on selleks tehtud, et seda saaks näha ja teha; mis on kaevandatud ja mis on karjäärist saanud. (Intervjuu 13.09.2021)

Kohalike maastike mitmepalgelisust kasutab ära ka Viru Filmifond:

See, mida võib-olla kohalik inimene ütleb, et issand kui kole see on, siis filmitegija ütleb, et jumal tänatud, et teil ei ole kõik korda tehtud, jumal tänatud, teil on seda kooruvat värvi seintel siin, ja seda teistsugust maastikku. Käisime siin ühe Ameerika filmiprodutsendiga, kes ütles, et kuulge, kogu teie maakond on nagu filmipaviljon – iga 12 km või 20 km tagant on uus ajastu uue arhitektuuriga. Järgmine linn – järgmine ajastu. Sul on [need] nii lähedalt väikeste vahemaadega võtta – ühelt poolt on sul Kuremäe klooster, sul on metsas lendoravad, siis sul on Sillamäe, siis Narva, siis Kiviõli – ehk erinevad ajastud ja kõik siinsamas võtta. Ma arvan, et kui meie filmifondi portfelli natuke paksemaks läheb ja siia erinevaid filme juurde tuleb, siis saab hakata ka filmiturismi välja mängima. Praegu see lihtsalt võtab natukene aega. Aga ma ise näen küll, et see on selgelt tuleviku teema. (Intervjuu 14.09.2021)



Joonis 6. Eesti Kaevandusmuuseum Kohtla kaevanduse (1937–2001) aladel, 19. juuni 2021. Saara Mildebergi foto.

Konkurents

Põlevkivipärandi puhul pakub pikaajaliste lahenduste ja koostööpunktide leidmine jätkuvalt väljakutseid. Nii Kaevandus- kui ka Põlevkivimuuseumi esindajad on kriitilised peamiselt muuseumite rahastuse osas. Kaevandusmuuseumis oodatakse selgeid otsuseid ja lahendusi ühise riikliku rahastamissüsteemi loomisel, mis vastaks muuseumitele antud ülesannetele ning väärtustaks nende tööd. Võrreldes Maanteemuuseumi, Narva Muuseumi, Eesti Rahva Muuseumi, Kumu Kunstimuuseumi ja Meremuuseumiga tuntakse Kaevandusmuuseumis, et on “jäänud eikellegimaale”:

See on vist poliitiline otsustamatus, et keegi ei oska välja pakkuda, mis see õige lahendus on, mis see õige suurus oleks, mida kellelegi anda, sest igapähele on omad kulud, palgafondid, teadustööd ja uurimistööd muuseumi juures. Kes millega tegeleb. Nad on väga erinevad. (Intervjuu 13.09.2021)

Hetkeolukorda kirjeldab Kaevandusmuuseumi juhataja riigi perspektiivi aimates kui “anname ülesande, vaadake ise, kuidas hakkama saate” (*ibid.*). Eesti Kaevandusmuuseum ja Kohtla-Järve Põlevkivimuuseum, mida rahastab Kohtla-Järve linn, kohtuvad turismiklastri, kuid nii nagu erineb nende rahastus, kuuluvad nad ka rahvusvahelisel tasandil erinevatesse võrgustikesse, sest Kohtla-Järve Põlevkivimuuseum, mis kogub ja talletab ka linna ajalugu, näeb oma funktsiooni pigem haridusasutusena kui seiklusturismi objektina.

Ometi on selge, et ei riik ega kohalikud omavalitsused saa keskenduda ainult ühe valdkonna arendamisele. Usutakse, et turismielu edendamine ja rahastamine peaks olema võimalikult kohapealne töö, mille eelduseks on pädev vahendaja, kes tagab info ja vahendite liikumise riigi, kohalike omavalitsuste, investorite ja teiste rahastajate ning turismiettevõtjate vahel. Tõdeti, et kehv suhtlus nõrgendab nii kohalikku turismielu kui ka üldist inimeste ja valitsuse vahelist usaldust, mis on otsustuste Euroopa Liidu tasemele liikumise ning digi- ja rohepöörde tõttu niigi kannatanud.

Turismi eesmärk ei ole asendada üks-ühele töötlevat tööstust, kuid ka sellest turismisektori enesekriitilisest tunnistusest ei piisa inimeste ümber veenmiseks. Põlevkivitööstusele on veel vara hingekella lüüa, kuigi ette on võetud konkreetseid sammud selle järk-järguliseks lõpetamiseks – Ida-Virumaa on Euroopa Komisjoni õiglase ülemineku 340 miljoni eurose toetuse saaja. Kultuuriturismi huvirühmas on neid, kes näevad siin turismitegevuse otsese

toetamise võimalusi (IVEK), samuti neid, kelle jaoks on tegemist pigem laiema teenindussektori ja taristu arendamise võimalusega (Narva Gate), kuid enamik intervjuerituid jäävad äraootavale positsioonile, kuni konkreetsed meetmed on kokku lepitud. Üldiselt nõustutakse, et õiglaseks üleminekuks peavad koostööd tegema iga taseme otsustajad ministriumitist kohalike omavalitsusteni ning toetuse fookus võiks eelkõige olla põlevkivitööstusest väljunutele uute töökohtade loomisel, ümberõppe võimaluste tagamisel, täiendkoolitustel ning infrastruktuuri ja elementaarsete digioskuste arendamisel.

Huvirühma liikmed nii Narvas kui ka mujal maakonnas tajuvad suurtööstusega harjunud kohalike hoiakus skepsist. Narva Linna Arenduse ja Ökonoomika Amet vanemspetsialist tõdeb, et kuna Kreenholmi tekstiilivabrik suleti alles 2010. aastal, pole usk manufaktuuri naasmisse linnast veel päriselt kadunud – seda peamiselt lihttöölise seas. Ometi on linnavalitsuse vaatepunktist selge, et tööstuse hiilgeajad on möödunud ning hetkel on prioriteediks majanduse mitmekesistamine. Seda loodetakse teha kohalike elanikke kaasates, kuid kontrastiks positiivsetele kogemustele on Narva kultuurikorraldajad pidanud silmitsi seisma ka kohalike võõristuse ja lausa vastutegevusega.

Turismi mõju ja kasu on vaja seletada nii potentsiaalset turismiobjekti ümbritsevatele elanikele kui ka kohalike omavalitsuste esindajatele. NARTi juhataja kommenteerib:

Ma olen sedasama kuulnud, et kohalik ei taha maksta kultuuri eest. [---] Vald korraldab ühel nädalavahetusel Eesti tuntud nimedega bändidega tasuta kontserdi; ise korraldab järgmisel nädalavahetusel sama kaliibriga muusikutega ürituse 15-eurose piletiga. [---] Mis mõte sellel siis on? Muidugi inimesed tulid ka, ma ei saa öelda, et nad pileti pärast ei tulnud... Aga naljakas tunne oli ikkagi. Kui neid valla [korraldatud] või tasuta üritusi on nii palju, kuidas sa saad siis seal vahel ellu jääda? Olgu, omavalitsus ei riku turgu, aga... Võib-olla see võtab erasektorilt mõnes kohas võimalused ära, või selle initsiatiivikuse. See on kahepoolne. (Intervjuu 23.09.2021)

Põlevkivitööstus võib olla ka turismiobjektiks lihtsalt valet tüüpi, kuna sellel on “fossiilse jalajälje märk küljes”, pakub Ida-Viru turismikoordinaator (intervjuu 15.12.2021). Samas ilmneb just Ida-Virumaal turismi potentsiaal harida tarbijaid keskkonnaprobleemide osas, olgu tegemist tööstusmaastike tutvustamise või põlevkivitööstuse-teemaliste (selle jätkamise poolt või vastu) näituste ja kaasaegse teatrietenduste kaudu.

Kohalik giid ja väikeettevõtja Sillamäelt võtab kokku tööstuspärandit ümbritsevad väljakutsed ja võimalikud lahendused oma tähelepanekute põhjal:

Ma arvan, et siin on veel asi natukene toores või liiga värsk. Ehk et need asjad ju veel tegutsevad meil siin kõik. [---] Kui need elektriijaamad kinni pannakse, siis need lammutatakse maha, [aga] iseenesest võiks ju kas või ühe jätta alles ja teha sinna sisse mingi tohutu suure kultuurivärgi [---], igasugu asju saaks seal teha. [---] Aga sinna kohalikku raha ei jätku, see on selge. (Intervjuu 14.09.2021)

Ka tema kõrvutab energiatööstuse pärandit tekstiilitööstuse näitega, aga ka maakonna turismi lipulaeva Narva muuseumi strateegia ja Kaevandusmuuseumi külastajate motivatsiooniga:

See, mis [on] Kreenholmis – selge see, et see on ajalooline ja ka arhitektuurimälestusmärk [---] aga seal ei saa ka ainult kultuuri teha, vaid seal peaks ikkagi tööstuspärandit [ka] olema. Sinna võiks kas või mingid kangasteljed tagasi tuua, nii palju, kui on võimalik veel saada, ja näidata seda tööstust ka, nii nagu seal vanasti oli. Seda ajalugu peaks seal kindlasti olema, see tooks kohale rahva mitte ainult Eestist. [---] Ehk üle maailma inimesed käivadki vaatamas just seda tööstuspärandit – see linn [neid] väga ei huvita, aga just see, mida kunagi tehti. Sama on näha ka Kaevandusmuuseumis, [mida külastavad] inimesed, kes käivadki lihtsalt maa-alustes muuseumites, ehk üle maailma, igale poole, kus saab maa alla minna, tulevad nemad kohale. Just seda tulebki promoda, seda rõhutada, sest Eestis on ta unikaalne, ainus koht, kus saab maa alla minna, [aga] üle maailma on neid muidugi jälle tohutult palju. (ibid.)

On oluline mainida, et töötleva tööstuse aja kaudu defineerimist kompromiteerivad ümbertöötlemise ideed. Põlevkivimuuseumi direktor esitleb seda nelja “T” kaudu:

Tänaste teadmiste, tehnoloogiate, tarbimise juures, jah. [---] Aga mis saab edasi? Mäemehed ütlevad mulle ka, et kogu see kaevandus, mis suleti [19]67. aastal eelmisel sajandil, täna võiks rahulikult avada, seal võiks veel mõned aastad tööd teha. Uute tehnoloogiatega võiksime me veel seal toota. [---] Tähendab, reaalsus on selline: ühest küljest ressursside vähesus, teisest küljest tehnoloogiate areng võimaldab ka neid mägesid juba ümber töötada ja ära kasutada. (Intervjuu 2.09.2021)

Kuidas mõjutab ümbertöötlemise tulevik töötleva tööstuse pärandit, jääb siiski väljapoole selle artikli raame (vt nt Printsman 2014).

Tööstuspärandi olulisus

Ida-Virumaa tööstuspärandi kasutamist turismis takistavad nii kohaliku tasandi mured kui ka laiemad ja kaugeleulatuvad probleemid. Kõige olulisem neist on selgelt ja üheselt mõistetava arusaama puudumine riiklikes ja madalama astme dokumentides ja registrites: mis on tööstuspärand?

Kui on olemas definitsioon, on võimalik selle objekti mõtestatult hoida, teadvustada, väärtustada, kaardistada, arendada, turundada ja müüa – panna praegu üksikuna esinevate sädeinimeste initsiatiiv koordineeritult toimima. Ajaloo moraalsel eesmärgil säilitamisele lisandub tööstuspärandi tunnustamise majanduslik pool, mida on vaja objektide heas korras hoidmiseks ja ideaaltingimustel suurema rahavoo genereerimiseks terve piirkonna hüvanguks. Tööstuspärandiga arvestamine kohalikes arengukavades on eeldus nii riikliku kui ka rahvusvahelise toetuse (sh rahastuse) saamiseks.

On mõnevõrra üllatav, et tööstuspärandit ei ole eraldi välja toodud hetkel kehtivas muinsuskaitseaduses (2019). Seal liigitatakse mälestisi järgnevalt:

- 1) ajaloomälestis;
- 2) arheoloogiamälestis;
- 3) ehitismälestis;
- 4) kunstimälestis;
- 5) ajalooline looduslik pühapaik;
- 6) tehnikamälestis. (§ 11. (1))

Tööstuspärandile on neist kõige lähem tehnikamälestis, mis on defineeritud kui “ajaloolise, tehnilise, teadusliku, kultuurilise või sotsiaalse väärtusega vallasasi või asjade kogum, mis kajastab ühiskonnas toimunud protsesse ning on majandus- ja sotsiaalajaloo, industrialiseerimise ja esteetika arengu näide” (*ibid.*). See määratlus on ühtepidi peaaegu kõikehõlmav, samas siinses artiklis käsitletu sinna alla siiski ei mahu: kultuurimälestiste registris on 2022. aasta seisuga 35 tehnikamälestist, millest ükski ei asu Ida-Virumaal.

Seadusest tulenevalt on tehnikamälestis vallasasi või asjade kogum, mitte kinnisasi, maa-ala või ehituslik kompleks. Registris on erandiks Kopli kaubajaama auruvedurite pöördesild, mis on liigitatud kinnismälestiseks. Kui kella, kahurit, kitsarööpmelise raudtee semafori ja postivagunit käsitletakse tehnikamälestisena, siis Kreenholmi-sarnaste komplekside ja põlevkivimaastike puhul sellest ei piisa, sest ühe osa või masina eksponeerimine muuseumi nurgas ei anna edasi tööstuse ruumi muutvat mõõdet, vaid lahutab artefakti kontekstist. Tööstuse asukoht ja tootmise paiknemine sõltub sisendi, turu ja energiaallikate kättesaadavusest. Sealjuures kasutatakse tihti ära maastiku

pakutavaid võimalusi, näiteks Narva jõe kosed Kreenholmis, või muudab tööstus ise ümbritsevat ruumi – nagu seda tehakse eelkõige põlevkivi kaevandamise, aga ka töötlemise ja sellest energia tootmise puhul. Maastik muutub ise infrastruktuuriks (Bélanger 2009) – tehnikamälestiseks, mis “kajastab ühiskonnas toimunud protsesse” (vt maastike mäluhihistuste kohta Schema 1995).

Samuti võib infrastruktuur muutuda maastikuks. Kuigi tööstus on ajalik (Orange 2015: 13–14) ei tähenda see ainult lagunened varemeid. Gary L. Strang (1996: 9) toob välja, kuidas traditsiooniliselt on töövahendeid ja maastikke, mis tagasid inimese ellujäämise toidu, vee ja energia abil, koheldud suure aupakklikkusega. Tänapäeval on “tootvad maastikud” silma alt eemal ning nägemisulatusse jääb vaid toodete tarbimiseks loodud transporditaristu, mida võimalusel samuti peidetakse, suurendades nii hoolduskulusid. Lähtudes ühiskonnakriitiku Lewis Mumfordi linnade ilustamise ideest saab tehnovõrke vaadelda aga ka ruumi planeerimise, arhitektuuri ja disaini algmaterjalina, mis tugevdab kohalikku identiteeti, rõhutab infrastruktuuri ühiskondlikku tähtsust ja loob uusi maamärke, alasid ja ühendusi (Strang 1996: 10–12) – maastikke. On suhtumise küsimus, kas pidada taristut reostuseks või näha seda osana Ida-Virumaa energiamaastiku tervikust. Strang (1996: 14) leiab, et meie kollektiivsed “eluliinid” tuleks maastikus loetavaks muuta (vt ka Widgren 2004). Eestis on selles suunas astunud esimesed sammud 2020. aastal soorebase disainmastiga Läänemaal Risti külje all Rõuma külas ning 2022. aastal sookure disainmastiga Tartu linna servas.

Üldiselt tundub, et tööstuspärandil on kolm võimalust (sarnaselt militaarpärandile Palang & Zariņa *et al.* 2022):

1. jäetakse kasutusest välja, näiteks suur osa Kreenholmist või Viru Keemia Grupi õlitorn (joonis 7);
2. mahajätus ja hüljatus, näiteks Küttejõu karjäär (Sepp & Pensa 2007) või ehitismälestisena kaitse all olev Sompka kaevanduse peahoone, kus loodus “võtab üle” (vt joonis 4);
3. aktiivne ja pärandist lähtuv kasutus, näiteks Eesti Kaevandusmuuseum.

Kui vaadelda tööstuspärandit objektideülesena, kantuna maastikulisest mõõtmest, tuleb tegelda ka jääkreostuse tumeda ökoloogia (Morton 2016) ja ühiskondliku hüvitamisega. Kahtlemata tuleb ka kohaneda kahanemisega (OECD 2022; Rahandusministeerium 2020a, b, c), tõdeda, et nii suuri süsteeme pole mõttekas ülal pidada. Ka suured elustamisprojektid pole alati edukad, kuid nendest kuuleme harvem (Bélanger 2009). Ometi tuleb ringmajanduse sisseadmisel ette vaadata, et kõiki maakonna maamärkideks saanud “tuhamägesid” teedeehituseks või muuks materjaliks laiali ei veeta (Luud & Liblik *et al.*

2003; Printsman 2014). Üle saja-aastase ajalooa põlevkivitootmine jätkub Ida-Virumaal veel mõnda aega, kuid oma aja ära elanud alapid ja elemente saab käigusoleva tööstuse kõrval taas elustada.



Joonis 7. Kasutusest välja jäänud õlitorn, mida on mõeldud muuseumina kasutusele võtta, kuid selleni pole jõutud, 5. detsember 2020. Saara Mildebergi foto.

Kokkuvõte

Tööstuspärand ja tööstusturism Ida-Virumaal kannatavad ühtse riikliku definitsiooni puudumise tõttu, mis takistab potentsiaalset koostööd erinevatel tasanditel. Tööstuspärandi esimesi mõttelisi kaardistamisi on küll tehtud – ent kui täpselt pole paigas mida inventeerida, jäädakse tihti väiksemakaliibriliste, paljuski 19. sajandi talupojaühiskonnale omaste saavutuste juurde, nagu näiteks veskid, tuletornid, käbikuivatid ning lina- ja turbavabrikud, elektrijaamad, millest on tihtilugu alles jäänud ainult hooned ehk arhitektuurne pool.

Turismiklaster on võtnud arvesse Ida-Viru eripärade maastikulist mõõdet ja märkinud ühtse ning tugeva “Seiklusmaa” kaardile, korruga kaasates, aga ka varjates tööstuspärandit. Samas on huvirühm tõestanud, et isegi kui tööstuspärand iseseisvana ei ole piisav turismimagnet, pakub see head

tausta kunst(n)i(ke)le, teatrile, festivalidele ja muudele sündmustele. Endine tööstusruum pakub avaraid võimalusi nii rännaklavastustele kui ka teistele eksperimentaalsetele ja publikut kaasavatele ettevõtmistele, sest need asuvad tavaliselt elamupiirkondadest eemal. Ajalooliste selgitustega varustatud tööstuspärand võiks huvi pakkuda ka ärituristidele ja leevendada turismi hooajalisust.

Kui piletiga kultuurisündmuse korraldatakse eelkõige väljastpoolt tulijatele, siis taristut rajades ainult turistidele lootma jääda ei saa. Seega on tööstuspärandi elavdamiseks oluline külastajatele kogemuste pakkumine, mille eelduseks on kohalike veenmine, alustalaks nende toetus ja tuumaks isiklikud lood. Ometi ei saa suurte muutuste aluseks olla rohujuuretasandi ettevõtmised – tarvis on riiklikku toetust. Tööstuspäranditurism on Eestis jätkuvalt avastamata võimaluste maa. Rahvusvahelistest toetussüsteemidest abi taotlemiseks tuleb neist teada, ja tuleb teada, kuidas toetust küsida. Teoreetiliselt ollakse riiklikul tasandil uuringuid tootes ja toetades optimistlikud, aga koostööks ja koosrahastamiseks on vaja selget definitsiooni ja prioriseerimist ka kohalikes omavalitsustes.

Kas kõigile suurtele ettevõtmistele – Kiviõli Seikluskeskus, Aidu Veekeskus, Eesti Kaevandusmuuseum ja Kreenholm – jätkub huvilisi? Eestis on ühtpidi luksust ruumi “raisata”: meie asustustihedus on nii hõre, et ruumi jätkub kõigile. Kuigi Lääne-Euroopa maastikuarhitektuuriliselt kujundatud endised kaevandusalad on atraktiivsed nii elanikele kui puhkajaile, on sellised ruumiprojektid kallid. Põllumajanduseks ei ole Eesti kliima kõige soodsam, seega oleks kõige lihtsam oleks põlevkivimaastik rekultiveerida (metsastada – monokultuurne puupõld oleks majanduslikult kasulikum) või lasta metsa kasvada (ökoloogiliselt parem variant, kuid esteetiliselt ja majanduslikult kehvem), kuid metsagi on juba omajagu. Seega, miks mitte hoida alles killukest ajalugu ning seda ka tutvustada. Mitmekesisus on elu alus – igas mõttes. Lähenedes tööstuspärandile terviklikult, tuues lisaks seikluslikele aspektidele esile ajalugu ning inimeste elu ja töö lugusid suureneb mitte ainult majanduslik väärtus, vaid ka moraalne.

Tänuõnad

Autorid tänavad Jaanika Viderit koostöö ning kõiki küsitletuid ja intervjuerituid uurimuses osalemise eest.

Artikkel on valminud Euroopa Liidu Horisont 2020 programmi projekti “Sotsiaalne ja uuenduslik kultuuriturismi platvorm ning selle potentsiaal

euroopastamise süvenemisel” (ID 870644) ja PRG398 “Maastikuline lähenemine rurbansusele” raames.

Lühendatud versiooni sellest artiklist esitleti 25.–29. juulil 2022 Tartus toimunud Association of European Schools of Planning (AESOP) aastakongressil “Space for Species: Redefining Spatial Justice”.

Kommentaariid

- ¹ Eesti Maaülikooli aastatel 2011–2012 läbi viidud uuringu järgi on keskkonnateemade aktuaalsus kohalike seas kahanenud, kuid hoolimata tööstusele esitatavate nõuete karmistumisest on rikutud maastik ja elukeskkonna saaste siiski jätkuvad murekohad (Metsaots & Printsman *et al.* 2015a: 380). Sama uuringu põhjal valminud teises artiklis kajastati aga kaevandusettevõtete esindajate vaatepunkti – nemad rõhutasid, et kaevandamine on rikastanud looduslikult tasast maastikku ning töid välja, et ressursitasude maksmine edendab kohalikku eluolu (Metsaots & Printsman *et al.* 2015b: 386).
- ² Projekti koduleht: <https://industrialheritage.travel> – 10.11.2022.
- ³ “Kremlis ööbikud”, lavastaja Ivar Põllu. Tartu Uus Teater, esietendus 10.08.2018 (<https://www.uusteater.ee/lavastused/kremlis-oovikud> – 10.11.2022).
- ⁴ “Kohanemine kahanemisega”, kuraator Francisco Martinez. Eesti Kaevandusmuuseum, 17.06.–2.10.2021 (<https://kaevandusmuuseum.ee/en/kaasaegse-kunsti-naitus-kohanemine-kahanemisega/> – 21.11.2022).

Avaldamata allikad

Intervjuu Kohtla-Järve Põlevkivimuuseumi juhatajaga, 2.09.2021

Intervjuu Eesti Kaevandusmuuseumi juhatajaga, 13.09.2021

Intervjuu Sillamäe Muuseumi reklaami- ja suhtekorraldusjuhi ning Sillamäe giidi ja väikeettevõtjaga, 14.09.2021

Intervjuu Viru Filmifondi koordinaatoriga, 14.09.2021

Intervjuu Vaba Lava Narva produtsendi ja müügijuhiga, 14.09.2021

Intervjuu OÜ Narva Gate tegevjuhiga, 23.09.2021

Intervjuu Narva Kunstiresidentuuri (NART) juhatajaga, 23.09.2021

Intervjuu Ettevõtluse Arendamise Sihtasutuse (EAS) turismiarenduskeskuse tootespetsialisti ja loodus- ja kultuuriturismi teemajuhiga, 2.12.2021

Intervjuu Narva Linna Arenduse ja Ökonoomika Ameti vanemspetsialistiga, 7.12.2021

Intervjuu Ida-Viru Turismiklastri turismikoordinaatoriga, 15.12.2021

Kõik eelmainitud intervjuud on artikli autorite valduses.

Kirjandus

Alutaguse 2018 = Alutaguse valla arengukava 2018–2030. – *Riigi Teataja* IV, 10.07.2018, 26 (<https://www.riigiteataja.ee/akt/410072018026> – 21.11.2022).

Annist, Aet 2014. Heterotoopiast hegemooniaks. Võim ja kultuur Setomaal. – Kaljundi, Linda & Sooväli-Sepping, Helen (toim). *Maastik ja mälu. Pärandiloome arengujooni Eestis*. Tallinn: Tallinna Ülikooli Kirjastus, lk 418–440.

Bélanger, Pierre 2009. Landscape as infrastructure. – *Landscape Journal* 28 (1), lk 79–95.

Bogdanov, Risto 2013. *Kaevanduspärandi väärtustamise ja kasutamise võimalused Ida-Virumaal*. Magistritöö. Tartu: Eesti Maaülikool.

Eesti Muinsuskaitse Selts (koost) 2018. *Uuringu "Eesti sõjaajaloolise arhitektuuripärandi kaardistamine ja kasutusvõimaluste analüüs. 19. ja 20. sajand" lõpparuanne*. Tallinn: Muinsuskaitse Selts (<https://register.muinas.ee/file/militaryheritagegeneral/47.pdf> – 21.11.2022).

Hansar, Lilian (koost) 2008. *Ida-Virumaa: 20. sajandi arhitektuuri inventeerimine*. Tallinn: Muinsuskaitseamet (https://register.muinas.ee/ftp/XX_saj._arhitektuur/maakondlikud%20ylevaated/ida-virumaa/Ida-Virumaa.pdf – 21.11.2022).

Hellström, Kristiina & Alumäe, Helen & Palo, Anneli & Palang, Hannes & Sepp, Kalev & Koppelmaa, Age 2001. *Väärtuslike maastike määratlemine. Metoodika ja kogemused Viljandi maakonnas*. Hiiumaa–Tartu–Viljandi (<https://maakonnaplaneering.ee/wp-content/uploads/2021/10/METOODIKA-trukis-14.pdf> – 21.11.2022).

Häyrynen, Simo & Turunen, Risto & Nyman, Jopi (toim) 2012. *Locality, Memory, Reconstruction: The Cultural Challenges and Possibilities of Former Single-industry Communities*. Newcastle upon Tyne: Cambridge Scholars Publishing.

IVOL 2021 = Ida-Virumaa Omavalitsuste Liit. *Ida-Viru maakonna arengustrateegia 2021–2030+ (tööversioon esimeseks lugemiseks)* (<https://ivol.kovtp.ee/documents/9867329/32040780/IVAS+avalikustamiseks+september+2021.pdf/1d605201-ed53-41b2-b3fb-b451e7956660> – 21.11.2022).

Januškevits, Viktoria 2016. *Pölevkivitööstuspärandi väärtustamine Ida-Viru maakonnas*. Magistritöö. Tartu: Eesti Maaülikool.

Jõhvi 2018 = Jõhvi valla arengukava 2019–2025. – *Riigi Teataja* IV, 09.10.2019, 14 (<https://www.riigiteataja.ee/akt/409102019014> – 21.11.2022).

Kohtla-Järve 2015 = Kohtla-Järve linna arengukava 2016–2034. – *Riigi Teataja* IV, 20.10.2015, 18 (<https://www.riigiteataja.ee/akt/420102015018> – 21.11.2022).

Hendrikson & Ko. 2008. *Kohtla-Järve linna Ahtme ja Sompa linnaosade üldplaneeringu protsessi ja planeeringu keskkonnamõju strateegilise hindamise aruanne* (https://www.kohtla-jarve.ee/documents/20849527/22797959/Ahtme%26Sompa_KSH_aruanne_heakskiidetud.pdf/1a8d720f-0246-41d6-92f7-75984a3edd66 – 21.11.2022).

Kokk, Aavo & Eilart, Andres 2011. *Pintsliga tõmmatud Eesti. Üle 150 maastikumaali Eesti kaardil*. [Tallinn]: Eesti Ajalehed.

- Kokk, Aavo & Eilart, Andres. 2012. *Pintsliga tõmmatud linnad*. 150 Eesti linna maailmas. [Tallinn]: Hea Lugu.
- Kuningas, Henry 2015. *Eesti tööstuspärand*. [Tallinn]: Muinsuskaitseamet.
- Lankots, Epp & Ojari, Triin 2020. *Suvila. Puhkamise ja arhitektuur Eestis 20. sajandil*. Tallinn: Eesti Arhitektuurimuuseum.
- Luud, Aarne & Liblik, Valdo & Sepp, Mait 2003. Landscape evaluation in industrial areas. – *Oil Shale* 20 (1), lk 25–32 (DOI:10.3176/oil.2003.1.04).
- Lüganuse 2018 = Lüganuse valla arengukava 2018–2028. – *Riigi Teataja* IV, 24.10.2018, 5 (<https://www.riigiteataja.ee/akt/424102018005> – 21.11.2022).
- Metsaots, Kaie 2019. *Holistic Development of the Oil Shale Region as an Industrial Heritage, Recreational, Sports and Tourism District*. Doktoritöö. Tartu: Eesti Maaülikool.
- Metsaots & Printsman et al. 2015a = Metsaots, Kaie & Printsman, Anu & Kaart, Tanel & Sepp, Kalev 2015. What hinders and what facilitates good living in the oil shale mining region? – *Oil Shale* 32 (4), lk 373–392 (DOI:10.3176/oil.2015.4.06).
- Metsaots & Printsman et al. 2015b = Metsaots, Kaie & Printsman, Anu & Sepp, Kalev 2015. Public opinions on oil shale mining heritage and its tourism potential. – *Scandinavian Journal of Hospitality and Tourism* 15 (4), lk 380–399 (DOI: 10.1080/15022250.2015.1024817).
- Metsaots, Kaie & Sepp, Kalev & Roose, Antti 2011. Evaluation of oil shale mining heritage in Estonia. – Brebbia, C. A. & Beriatos, E. (toim). *Sustainable Development and Planning V: ECUSUD 2011*, Alicante, Hispaania, 13.–15.04.2011, lk 453–468. ÜK: WIT Press (DOI:10.2495/SDP110381).
- Michelson, Aleksandr & Koppel, Kaupo & Melesk, Kirsti & Arrak, Kadri & Laurimäe, Merilen & Murasov, Meeli & Paat-Ahi, Gerli & Piwek, Andreas 2020. *Ida-Virumaa majanduse ja tööturu kohandamine põlevkivitööstuse vähenemisega*. Tallinn: Poliitikauuringute Keskus Praxis (<http://www.praxis.ee/wp-content/uploads/2020/12/Lopparuanne-Polevkivitoostuse-kahanemise-mojud.pdf> – 21.11.2022).
- Morton, Timothy 2016. *Dark Ecology. For a Logic of Future Coexistence*. New York: Columbia University Press.
- Muinsuskaitseamet 2009. *Kultuurimälestiste register* (<https://register.muinas.ee> – 21.11.2022).
- Muinsuskaitseamet 2019. – *Riigi Teataja* I, 19.03.2019, 13 (<https://www.riigiteataja.ee/akt/119032019013> – 21.11.2022).
- Narva 2007 = Narva linna arengukava 2008–2024 kinnitamine. – *Riigi Teataja* IV, 03.10.2020, 13 (<https://www.riigiteataja.ee/akt/403102020013> – 21.11.2022).
- Narva-Jõesuu 2018 = Narva-Jõesuu arengukava kuni 2025 ja eelarvestrateegia 2019–2022 vastuvõtmine ja kinnitamine. – *Riigi Teataja* IV, 21.11.2018, 1 (<https://www.riigiteataja.ee/akt/421112018001> – 21.11.2022).
- Noack, Christian 2011. “You have probably heard about all this ...” Baltic Seaside Resorts as Soviet Tourist Destinations. – *Nordost-Archiv 20: Tourism in the Baltic Region*, lk 199–221.

- OECD 2022. *Shrinking Smartly in Estonia: Preparing Regions for Demographic Change*. OECD Rural Studies. Paris: OECD Publishing (<https://www.oecd.org/publications/shrinking-smartly-in-estonia-77cfe25e-en.htm> – 22.11.2022; DOI:10.1787/77cfe25e-en).
- Olwig, Kenneth Robert 2004. "This is not a landscape". Circulating reference and land shaping. – Palang, Hannes & Sooväli, Helen & Antrop, Marc & Setten, Gunhild (toim). *European Rural Landscapes: Persistence and Change in a Globalising Environment*. Dordrecht: Kluwer, lk 41–66 (DOI:10.1007/978-0-306-48512-1_3).
- Orange, Hilary (toim) 2015. *Reanimating Industrial Spaces: Conducting Memory-Work in Post-Industrial Societies*. Walnut Creek, CA: Left Coast Press.
- Pae, Taavi & Luud, Arne & Sepp, Mait 2005. Artificial mountains in North-East Estonia: Monumental dumps of ash and semi-coke. – *Oil Shale* 22 (3), lk 333–343 (DOI:10.3176/oil.2005.3.07).
- Palang, Hannes & Alumäe, Helen & Printsman, Anu & Sepp, Kalev 2004. Landscape values and context in planning: an Estonian model. – J. Brandt ja H. Vejre (toim). *Multifunctional Landscapes – Volume I: Theory, Values and History*. Southampton: Wessex Institute of Technology Press, lk 2219–233.
- Palang, Hannes & Alumäe, Helen & Printsman, Anu & Rehema, Merlin & Sepp, Kalev & Sooväli-Sepping, Helen 2011. Social landscape: Ten years of planning valuable landscapes in Estonia. – *Land Use Policy* 28 (1), lk 19–25 (DOI:10.1016/j.landusepol.2010.04.004).
- Palang, Hannes & Sepp, Kalev & Hellström, Kristiina & Alumäe, Helen & Palo, Anneli & Lang, Valter 2000. *Viljandimaa väärtuslike maastike määratlemine. Teadustöö LBGGG 08799 vahearuanne*. Tartu: TÜ Geograafia Instituut, EPMÜ Keskkonnakaitse Instituut.
- Palang, Hannes & Zariņa, Anita & Printsman, Anu 2022. Making sense of breaks in landscape change. – *Landscape Ecology* (DOI:10.1007/s10980-022-01492-y).
- Peil, Tiina 2014. Turismimaastikud ja ruumilood. – Kaljundi, Linda & Sooväli-Sepping, Helen (toim). *Maastik ja mälu. Pärandiloome arenguhooni Eestis*. Tallinn: Tallinna Ülikooli Kirjastus, lk 399–417.
- Pikner, Tarmo 2012. Shaping industrial landscapes. Re-uses of the Kohtla mine in northeast Estonia. – Nisser, Marie & Isacson, Maths & Lundgren, Anders & Cinis, Andis (toim). *Industrial heritage around the Baltic Sea*. Uppsala: Acta Universitatis Upsaliensis, lk 103–120.
- Printsman, Anu 2014. Maastiku amneesia. Põlevkivimaa rekultiveerimine. – Kaljundi, Linda & Sooväli-Sepping, Helen (toim.). *Maastik ja mälu. Pärandiloome arenguhooni Eestis*. Tallinn: Tallinna Ülikooli Kirjastus, lk 365–398.
- Püttsepp, Juhani & Muusikus, Ingmar 2018. *Eesti rahvusmaastikud sõnas ja pildis*. Eesti Looduskaitse Selts.
- Rahandusministeerium 2020a = TalTech & SPINUnit (koost). *Kohtla-Järve ruumilise kahanemise analüüsi kokkuvõte* (https://planeerimine.blogi.fin.ee/wp-content/uploads/2021/05/Uuringu-kokkuvote_Kohtla-Jarve.pdf – 11.11.2022).

- Rahandusministeerium 2020b = TalTech & SPINUnit (koost). *Lüganuse valla ruumilise kahanemise analüüsi kokkuvõte* (https://planeerimine.blogi.fin.ee/wp-content/uploads/2021/05/Uuringu-kokkuvote_Luganuse.pdf – 21.11.2022)
- Rahandusministeerium 2020c = TalTech & SPINUnit (koost). *Suunised ruumilise kahanemise analüüsimiseks ja kohandamise strateegia koostamiseks* (<https://planeerimine.blogi.fin.ee/wp-content/uploads/2021/05/Suunised-ruumilise-kahanemise-analuusimiseks-ja-kohandamise-strateegia-koostamiseks.pdf> – 21.11.2022).
- Schama, Simon 1995. *Landscape and Memory*. New York: Knopf.
- Sepp, Mait 2008. Ida-Virumaa. – Kaur, Egle & Kuusik, Maila & Sepp, Kalev (toim). *Eesti maastikud*. Tallinn: Tänapäev, lk 60–77.
- Sepp, Mait 2009. Piiludes põlevkivitööstuse hälli. – *Eesti Loodus* 11, lk 44–47.
- Sepp, Mait & Pensa, Margus 2007. Mis saab maast pärast kaevandust: Küttejõu karjääri lugu. – *Eesti Loodus* 9, lk 62–65.
- Sepp, Mait & Tammiksaar, Erki & Pae, Taavi 2014. Piiludes põlevkivitööstuse hälli II. – *Eesti Loodus* 65 (12), lk 46–49.
- Sillamäe 2020 = Sillamäe linna arengukava 2020–2024. – *Riigi Teataja* IV, 11.11.2020, 26 (<https://www.riigiteataja.ee/akt/411112020026> – 21.11.2022).
- Siseministeerium 2014. *Eesti regionaalarengu strateegia 2014–2020* (<https://www.digar.ee/arhiiv/et/download/115129> – 21.11.2022).
- Rahandusministeerium 2021. *Regionaalpoliitika programm 2021–2024* (<https://www.fin.ee/media/2654/download> – 21.11.2022).
- Rahandusministeerium 2022. *Regionaalpoliitika programm 2022–2025* (<https://www.fin.ee/media/5682/download> – 21.11.2022).
- Sooväli, Helen 2004. *Saaremaa waltz. Landscape imagery of Saaremaa Island in the 20th century*. Doktoritöö. Tartu: Tartu Ülikool.
- Strang, Gary L. 1996. Infrastructure as landscape. – *Places* 10 (3), lk 8–15.
- Tammiksaar, Erki 2017. Põlevkivitööstuse süünd ja areng Nõukogude Liidus aastail 1918–1945 ning seosed Eestiga. 100 aastat tööstusliku põlevkivikaevandamise algusest Eestis ja Venemaal. – *Akadeemia* 29 (8–9), lk 1403–1423, 1636–1656.
- Tarang, Lembitu & Hellström, Kristiina & Kaljuvee, Rein & Kusmin, Jürgen & Neljandik, Triin & Raid, Maire 2007. *Väike pärandkultuuri käsiraamat*. Tartu: Eesti Loodusfoto (<http://files.voog.com/0000/0004/9218/files/V%C3%A4ike%20p%C3%A4randkultuuri%20k%C3%A4siraamat.pdf> – 21.11.2022).
- Toila 2020 = Toila valla arengukava aastateks 2018–2030. – *Riigi Teataja* IV, 03.12.2020, 6 (<https://www.riigiteataja.ee/akt/403122020006> – 21.11.2022).
- Tuuder, Madis 2016. Narva-Jõesuu – üks esimesi teadlikult planeeritud kuurorte Läänemere ääres. – Pärdi, Heiki & Lutsepp, Elo & Liivamets, Liisa (toim). *Eesti talu-arkhitektuur. Püsiv ja muutuv*. Eesti Vabaõhumuuseumi toimetised 5. Tallinn: Eesti Vabaõhumuuseum, lk 251–258.

Valk, Heiki & Kriiska, Aivar & Matsin, Ave & Oras, Janika & Ormisson-Lahe, Anu & Pae, Taavi & Rahi-Tamm, Aigi & Rimmel, Mari-Ann 2021. *Päranditurism Eestis: potentsiaal ja arenguvõimalused*. Tartu: Tartu Ülikooli ajaloo ja arheoloogia instituut (<https://www.etag.ee/wp-content/uploads/2021/03/Paranditurism-Eestis.pdf> – 21.11.2022).

Vsevirov, David 2002. *Kirde-Eesti urbaanse anomaalia kujunemine ning struktuur pärast Teist maailmasõda*. Doktoritöö. Tallinn: Tallinna Pedagoogikaülikool.

Widgren, Mats 2004. Can landscapes be read? – Palang, Hannes & Sooväli, Helen & Antrop, Marc & Setten, Gunhild (toim). *European Rural Landscapes: Persistence and Change in a Globalising Environment*. Dordrecht: Kluwer, lk 455–466 (DOI:10.1007/978-0-306-48512-1_28).

Summary

Cooperation and competition in industrial heritage tourism in northeast Estonia

Saara Mildeberg

Junior research fellow

Centre for Landscape and Culture at the School of Humanities, Tallinn University
saarah@tlu.ee

Anu Printsman

Research fellow

Centre for Landscape and Culture at the School of Humanities, Tallinn University
anu.printsman@tlu.ee

Keywords: heritage, Ida-Viru County, industrial tourism, Kreenholm, landscape, oil shale, stakeholder engagement

The Ida-Viru County in northeast Estonia possesses a range of tangible and intangible heritage from the 19th and 20th centuries. Especially noteworthy are the textile and oil shale industries as they have used vast amounts of resources and space for their production in the past one hundred years. The new century has witnessed the textile industry being closed down and in the wake of the European green transition, the oil shale industry is facing a significant reduction as well. For economic diversification purposes, Ida-Viru has begun to promote itself since 2017 as an adventure tourism region, combining its sandy beaches and vast forests and mires with post-industrial entertainment.

Studies on a local and national scale have emphasised the potential of industrial heritage tourism in Ida-Viru County, which can only be realised in collaboration and through proper mapping, assessment and promotion of industrial heritage by relevant specialists in consultation with local stakeholders. At the same time, policy documents and strategies still rarely feature industrial heritage tourism. Rather, buildings and architecture have been referred to as cultural and historical heritage, and post-industrial landscapes have been considered as adventure tourism objects.

This article examines the practical implications that the existing heritage-led initiatives are facing while working towards the reanimation of post-industrial spaces, with a special focus on large sites. Interviews conducted with the directors, CEOs and PR managers of such initiatives reveal that it is generally agreed that domestic tourism alone cannot support industrial tourism in Estonia and it is necessary to increase both regional thematic collaboration and develop international networks and visibility. However, the potential of industrial tourism is still often latent or in development, hindered by differences in the agendas and funding of the initiatives, lack of trust and interest in industrial tourism from investors and the active industry, community scepticism and hope for re-industrialisation – those are the issues which are here further exemplified and analysed.

Saara Mildeberg on omandanud bakalaureusekraadi Eesti Kunstiakadeemias fotograafia erialal (2015) ja magistrikraadi Tartu Ülikoolis etnoloogias (2019). Alates 2020 Tallinna Ülikooli humanitaarteaduste instituudi kultuuride uuringute doktorant ning maastiku ja kultuuri keskuse nooremteadur. Ta on kogunud kohapärimust ja käsitlenud inimeste suhet maastikuga Soomaa ja Lahemaa rahvusparkides. Tema uurimishuvide hulka kuuluvad Nõukogude pärand ning tööstus- ja militaarmaastikud.

Saara Mildeberg received her bachelor's degree in photography from the Estonian Academy of Arts in 2015 and her master's degree in ethnology from the University of Tartu in 2019. Since 2020 she has been junior research fellow and PhD student of Studies of Cultures at the Centre for Landscape and Culture at the School of Humanities, Tallinn University. She has collected place lore and studied human relationships with landscape in Soomaa and Lahemaa national parks. Her research fields cover the Soviet-period heritage and industrial and military landscapes.

saarah@tlu.ee

Anu Printsman on saanud bakalaureusekraadi (2002) geoinformaatika ja kartograafia ning magistrikraadi (2003) inimgeograafia erialal Tartu Ülikoolist. Ta töötab maastiku-uuringute teadurina Tallinna Ülikooli humanitaarteaduste instituudi maastiku ja kultuuri keskuses. Printsman on osalenud väärtuslike maastike määramisel maakonna teemaplaneeringuis; ajalooliste, piiriüleste, valglinnastunud, kaitstavate, märgalade, põllumajanduslike maastike ja mereplaneerimisega seotud projektides. Tema uurimishuvid on moraaligeograafia,

Saara Mildeberg, Anu Printsman

maastike visuaalne analüüs, elulood, kaevandusmaastikud ja tööstuspärand ning merekultuur.

Anu Printsman received her bachelor's degree in geoinformatics and cartography (2002) and her master's degree in human geography (2003) from the University of Tartu. She is research fellow at the Centre for Landscape and Culture at the School of Humanities, Tallinn University. Printsman has participated in county theme planning for determining valuable landscapes, and in projects related to historical, cross-border, urban sprawl, protected, mire and agricultural landscapes and maritime planning. Her research interests cover moral geography, visual analysis of landscapes, life stories, mining landscapes, and industrial heritage, as well as maritime culture.

anu.printsman@tlu.ee