

PÕHJA-UURALIMÜÜT

Natalja Tšesnokova. Komi, Söktövkar

Kõik rahvad on oma arengus läbinud müütilise perioodi, ent komi mütoloogias pole sellekohane pärimus säilinud. Puuduvad ka üldtuntud maailmaloomise müütide edasiarendused. Mütoloogiaga seotud folklooriteoste fragmentides puudub semantiline ja assotsiatiivne ühtsus. Muistse komi mütoloogia ja rituaalidega on tavaliselt seostatud varasest keskajast pärinevat permi loomastiilis kunsti.¹ Pronksist esemete ja mütoloogiliste olendite omavaheline semantiline identiteet vajab veel tõestamist. Püüded identifitseerida pronksist *suldet* komi müütilise kangelase Peraga või pronksist põderinimest lapi kangelase Mändašiga tuginevad pinnapealsetele kokkusattumustele.

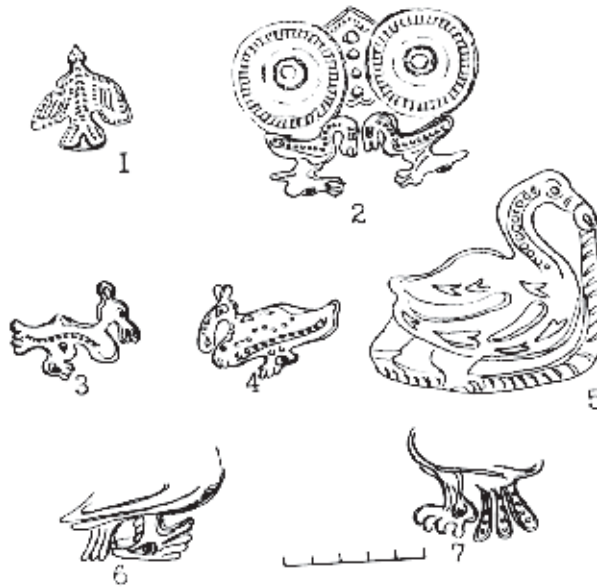
Mööndes, et komidel ei ole väljakujunenud mütoloogiat, võib teha väga tõsise ajaloolise järelduse: komi rahvas on formeerunud küllaltki hilja, sisaldab heterogeenseid komponente. Pealegi sundis ristiusustamine konsolideerumata rahva täielikult unustama suulised müüdid. Tegelikuses on selline järeldus vastuolus ajalooliste ja arheoloogiliste faktidega.

Püüdkem rekonstrueerida mütoloogiat erinevate allikmaterjalide (muistendid, üldse eepika, laulud, ikonograafia) seasmiste seoste abil.² Tehkem ühe žanri siseselt kindlaks tegelaskombinatsioonid, nende tegevus ja teemad, seejärel määratlegem liikumissuunad ja siis püüdkem määrata tegelaskombinatsioonide üldine semiootiline loogika ja liikumine üheaegselt mitmetes erinevates žanrites. Tegevust ja tegelaste tähendusnihkeid on võimalik jälgida ka pronksplaatidel, mida on üle 600, kuigi ühiseid tegelaskujusid pole neil üle kümne.

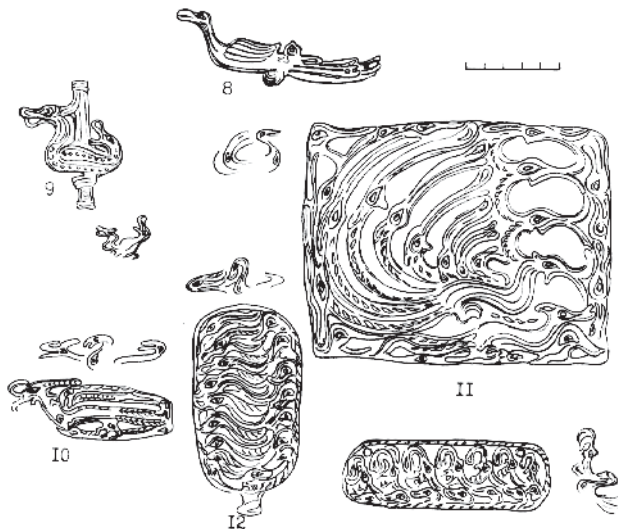
Analüüsime folklooritekstide abil pronksplaati nr 2, millel on kaks suurt ketast, mis meenutavad elulätte kahte muna. Neli pragu nende vahel märgivad kohti, kuhu munad kukkusid. Tüüpilistel profiilil antud lindudel (Jen ja Omol?) on loomapea-kujuline käpp-tiib sulekujulise ninaga (joon 2-7).

Müüdi järgi ujus emapart Tšoz elulättest kuut muna kandes tohtusse ürgookeani. Neli muna kukkus ookeani ja kaks muna õnnestus päästa. Neist kahest munast koorus kaks pardipoega: Jen ja Omol. Nad olid vennad, kaks vastandlikku printsipi: elu ja surm, hea ja halb, tõde ja vale, päev ja öö.

Pronksplaatidel näeme part-looma ühendust keerulise dünaamilise kompositsiooniga ümaravormilises teostuses (kujud 2-8) ja valatud kujusid (9-12 jj), mille dünaamiline väljendusrikkus tuleb ilmsiks madala reljeefi puhul. Zoomorfne tiib võib olla pardi enda suurune (joon 8) või teistest figuuridest palju suurem (joon 9-12). Zoomorfse tiiva suurus ja kuju sõltub pardi poosist ja suunast. Müüt ei kirjelda emapart Tšoz kui looma ja linnu kombinatsiooni. Ent tavaliselt ei kirjeldagi müüdid alglahet, vaid see on "nähtamatu ja mõõdetamatu". Selles



müüdis on part üksnes kokkuleppeline sümbol, sest komi keeles tähendab *tšoz* onu, sugulast, esivanemat. Paigalpäsiivad (mittelendavad) ümmargused valatud lindude figuurid on pardikujulised. Dünaamilised linnufiguurid, mis on valatud madala reljeefiga, paistavad vaatajale erinevatest vaatenurkadest lennuasendis,



pead on ümmargused või välja sirutatud, nende kaelad näivad lühemad või pikemad. Vaatleja võib figuuri seostada kindla bioloogilise liigiga, kuigi faktiliselt ei ole nad üldsegi linnud.

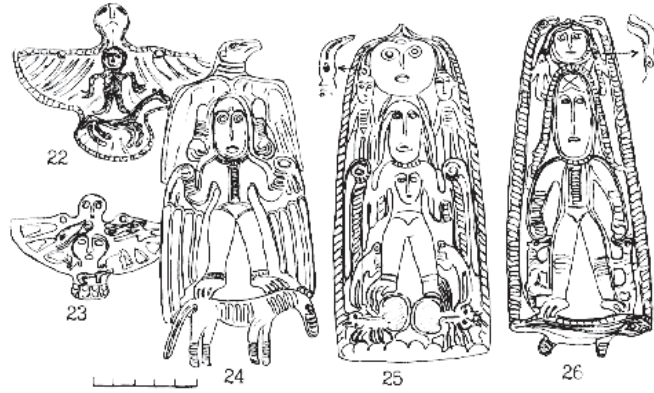
Komi pärimuses on linnud (pardid, kanad jne) tuntud kui viimistlemata või jääkidest kokkupandud olendid. Need on üksnes Lind-esivanema fragmendid. Komi rahvalauludes seostuvad linnud elu ja surma, maskuliinse ja feminiinse algega. Allegooriates ja naljandites on vihjeid võimalikele seostele Kaosega. Viimane on võimalik juhul, kui lind ühineb pool-inimese-pool-loomaga. Näiteks läheb Kortkeros-mees üle silla (kuri hiiglane tuleb Kaosest inimeste maale), et toita pääsukest seemnetega (et abielluda temaga). Laulus hoiatatakse, et see võib osutada hukatuslikuks kõikidele inimestele. Seda hoiatust võib tõlgendada kui võimalikku tunnismärki inimeste kadumisest, inimolenditeta kaose tagasi-pöördumisest, kuna ürgkaosest pärinev loom-lind tuli tagasi. Muistendi järgi ürgpart Tšoz purunes ja muutus maaks. Part Jen muutus inimkujuliseks ja hakkas maailma looma.



Pronksist linnufiguuridel on rinnal ovaalsed kontuurid (joon 13), sealhulgas ka inimnäod. Nende ümber võib näha põdrapäid ja teisi zoomorfseid kujusid, mida eelnevalt nägime tiibadega plaatidel (joon 15-16 jj).

Esiküljel on vaadeldav iga tiivasulg (joon 15, 16, 20). Esimene on vormitud linnuks, teisel on põdra kontuurid, kolmas ja neljas on raskesti identifitseeritava looma piirjoontega (sama kontuur leidub linnu tiival profiilis - joon 8-12). Tiibade ja saba vaheliste sulgede kontuur sarnaneb roomajatele. Pangoliinid (hiiglaslikud roomajad) on kujutatud pronkslinnu sabal, inimnägudest madalamal. Mao- ja hobusekujulisi figuure kujutatakse roomajate kohal, jällegi madalamal inimnägudest.

Kõik permi loomastiilis kompositsioonid kujutavad endast erinevaid kombinatsioone tiibadest (sulgedest), rindkere ja saba kontuuridest. Need komposit-



sioonid on fragmendid linnust, detailsemad või üldistatumad. Nende kuju sõltub sellest, millist osa linnust nad kujutavad: ovaalset, ümmargust või tiivakujulist (joon 18-45 jj). Kõik inimkujulised figuurid (nn *sulde*) on esitatud profiilis. Zoomorfsed tiivad moodustavad neile tagaplaani (joon 25-42).



Tegelasi on kujutatud erinevatest vaatekohtadest lähtudes. Kui me reprodutseerime pronksfiguurid ühesuurustena ja asetame need graafiliselt paberile, kompuutri ekraanile või salvestame üksteise peale videosse, siis ilmneb, et kõik kompositsioonid sisaldavad ühte põhistseeni: midagi “universaalsfääri” sarnast, mille pinnale ja sisse paigutuvad kõik kujutatud tegelased. Piisab “sfääri” pööramisest või fokuseerimisest, et ära tunda ükskõik millist varasel keskajal Võtšegda või Petšora aladel valatud kompositsiooni.³ Need kompositsioonid (joon 18-45) viivad mõtte tuntud XV - XVI sajandi võõramaalaste reisikirjadele, kus kirjutatakse, et Alam-Uuralis kummardati hardalt iidolit, mida nimetati Kuldnaiseks: see on vana naine lapsega põlvedel. Lapsel on omakorda süles laps - Kuldnaise pojapoeg, viimasel pojapojapoeg ja nii lõpmatuseeni. Öeldakse, et Kuldnaine hoiab endas tulevikku.



Sama printsiip realiseerub pronkskompositsioonides: figuuri lähemalt uurides näeme, et mida rohkem me teda suurendame, seda enam figuure leiame selle “seest”. Plaati erinevalt pöörates näeme tekkivat üha uusi kombinatsioone ja tõlgendusi. Rekonstrueerides tinglikult kõigi “sfääril” kujutatud pronkskujutiste summa, saame ettekujutuse tehnoloogilisest protsessist, mille tulemusel figuraalkompositsioonid ühtlustusid. Üht tööd valati ümber mitmete järeltrükkide põhjal: pinna semisfäärilise tõttu asetused figuurid poolringi. Figuure, mis olid vajalikud uue kompositsiooni sisemisest loogikast lähtudes, hoiti valuvormis, kuna mittevajalikud figuurid likvideeriti kohe või pärastpoole kujust väljalõikamise teel. Vigade vältimiseks pidid endisaegsed meistrid tunnetama “ideaalsfääri” ja tundma kõiki sfääri tegelasi.

See teadmine muutub meie jaoks märksa ilmekamaks, kui oletame, et kõikide pronkskujutiste sisuks on ürglinnu lend ja lauglemised: erinevate tegelastega stseen on sõltuvuses antropomorfse figuuriga rinna ja zoomorfelt kujutatud sulgede ning roomajatega saba liikumisest. Rekonstrueeritud sfäär võiks olla sel juhul ürglinnu mudel.

Müüdi järgi muutus Tšoz maaks. Sama müüdi kohaselt tõi Jen Maa peale kuus taevast, mis olid asustatud välimuselt inimesesarnaste (vastand)olenditega, kes elasid koos roomajate ja elajatega. Oletatavasti peegeldavad nende kooselu Maal permi loomastiilis kujud.

Komi muinasjuttudes, rahvalauludes, mõistatustes ja vanasõnades leiame samu tegelasi ja nende kombinatsioone, mis ilmselt vastavad pronksist ürglinnu erinevate osade kombinatsioonidele.

Muinasjuttudes on linnu rinnast eemalpaikneval sulel koos suldega kujutatav koer kauge kodumaa või “ümbertehtud” inimese võrdkuju. Jumal kavatses anda koerale vibu ja nooled (mõnel plaadil on neid kujutatud koera peas). Üks suldele lähematest sulgedest on põdra pea - muinasjuttudes peidab kangelane end põdra naha sisse vältimaks äkkohtu.

Sarnaselt teistele zoomorfsetele figuuridele puuduvad plaadil kujutatud põdralgi jäsemed. Mõnikord kujutatakse põtra loomana, kellel on neljaks jalaks zoomorfsete figuurid: näiteks lüljalgsed linnu saba lähedal. Tema keha ja saba aga on hobulinnu saba kohal. Võime siinjuures kujutleda, kuidas ürglind laugleb langetatud tiivul ettepoole. Sel juhul asuvad antropomorfsete figuurid põdral, mis omakorda koosneb paljudest muudest figuuridest. “Lennul” näeme ilmutvat muidki sarnaseid kujusid. Inimfiguurid näivad ümber pöörduvat ja muunduvat lõpuks kalade või roomajate sarnasteks olenditeks, kes peaksid paiknema linnu sabal.



Ratsanikke pole komi folklooris palju. Pera-vägilane ratsutab põdra seljas Moskvasse tsaari juurde, jõudes kohale kolm päeva enne hobutroikat. Kaksiratsa põdral istumine on värvikas detail. Komi juttudes on tavateemaks see, kuidas inimene on hobusest tugevam. J. Rotšev märgib, et enamasti on siis tegemist libahundiga.

Ratsanikuga plaadil on kujutatud ka karu. Mõnikord asub ta ümarvalatise linnu all, otsekui samasse suunda liikudes. Karu asub linnu, mida võiksime Maaks pidada, välisküljel. Komi juttudes astub karu peakangelase juurde enne

viimase lahkumist kodumaalt. Plaadil kujutatud karul võib olla sama tähendus: inimese figuur on ürglinnu kehal äärmine. Tõlgendaksime seda kui Pera-vägilase võõrale maale kiirustamist. Sellest äärmisest punktist algavad sulde “transformeerumised”. Juttudes võib kangelase alla neelata karu või Glot (pangoliin). Näeme ju, et kui meie poolt kujuteldav lend jätkuks samas suunas, pöörduks ürglind ümber.

Figuuuri teist külge võiksime tõlgendada niisama kriitilise situatsioonina. Laulude abil on see tõlgendatav olukorrana, kus linnud viivad peategelase kas pulma või surnute maale.

Tõlgendamisvõimalusi on arvukalt, seepärast on võimatu neid kõiki isegi lühidalt kirjeldada. Sagedased varieerumised ja kõrvalekalded üksnes kinnitavad järeldust, et kõik folkloorsed teemad toetavad hüpoteesi, mille kohaselt pronkskujudel kujutatakse ürglind Tšozi, komplitseeritud mütoloogilist olen-dit.

Tsükliliste seoste esinemine on jälgitav alates varasest keskajast meie päevini. Uuemate andmete kohaselt on permi loomastiil veelgi vanem ja pärineb umbes esimese aastatuhande algusest ning kuulub ühtlasi komi rahva ühis-pärimuse hulka.

Tõlkis Malle Margus

Kirjandus

1. Gribova, L. Permskii zverinõi stil. Moskva, 1975, 147 s.
2. Kasutatud on järgmisi välitööde materjale ja väljaandeid: Mikušev, A., Tšistal-jov P. Komi narodnõje pesni. V 1. Võtšegda i Sõsola. Sõktõvkar, 1966; V 3. Võm i Dora. Sõktõvkar, 1971; Plessovski, F. Kosmogonitšeskije mifõ komi i udmurtov. In: Etnogra-fija i folklor komi. Trudõ IJLI KF TA SSSR, nr 13. Sõktõvkar, 1972, s 32-45; Sidorov, A. Ideologija drevnego naselenija Komi kraja. In: op cit, s 12-21.
3. Tšesnokova, N. Klassifikatsija i tipologizatsija v izutšenii arheologitšeskih istotš-nikov (na materjalah finno-ugorskogo izobrazitel'nogo iskusstva). Sõktõvkar, 1988.

SOLÖR-VÄRMLANDI METSASOOME ILMAENNUS-TAJA JA RAVIJA

Per Martin Tvengsberg. Norra, Ostre Disen

Tänapäevased metsasoome traditsioonilised rahvauskumused põhinevad peamiselt iidset aalepõllundusel. See keerukas põlluharimisviis on tihti andnud