

**[Vanapagana hobuse jalajälg]**

(Vanapagan tuleb vaatama, kas Töll on Pühalepa kiriku puruks visanud. Kirik on terve, Vanapagan vihastub, ümber pöörates jääb hobuse jalajälg paesse.)

ERA II 1, 548/9 (3) < Pühalepa, Suuremõisa v., Kuri k. — P. Ariste < J. Nurk (1928).  
Vt. Kivi Pühalepa kiriku pihta, muist. 9C; Tõllu hobuse kabjajälg, muist. 86.

**KIVISTUMISED****KIVINENUD TÖLL**

89.

**[Kivinenud Töll]**

A.

Lapsed hüüdnud:

«Töll, Töll, tõuse üles, vaidlane su haua peal!»

Vat siis, kui vaidlane maal, Töll pidand siis tulema aitama. Seekord põlnud mette vaidlast, nad mudu ülanduse pärast. Töll põle änam hauda tagasi läind, jäänd kiviks, hüütakse Tõllu kivi.

ERA II 254, 52 (18) < Põide khk. ja v., Iiruste k. — E. Ennist < Tatjana Oll, sünd. 1847. a. (1939).

Vt. Tõllu äratamine, muist. 185.

90.

**[Tõllu adra vannas]**

(Abruka tuletorni läheduses on Tõllu adra vannas — kivine tähis Tõllust.)

VM 26. VIII 1928, nr. 197, lk. 9.

Vt. Kapsaste toomine Ruhnust, muist. 156 D.

91.

**[Kivinenud tõld]**

(Suure Tõllu tõld kivineb Saare küla ligidal.)

H I 1, 599/602 < Põide, Saare v. — A. Küng (1888).

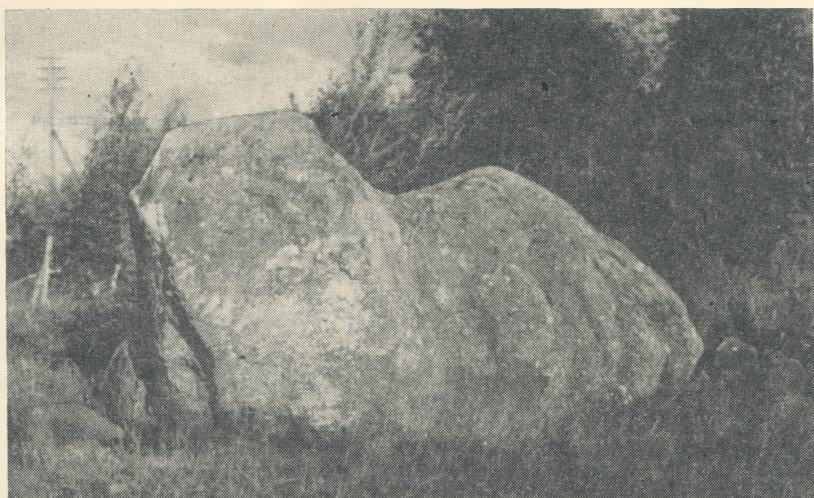
Vt. muist. 149, ka 72.

**KIVINENUD HOBUNE**

92.

A.

Kurat tahtis Saaremaalt tüdrukut varastada, kuid Töll ajas teda suure pihlakaikaga taga ja päästis tüdruku. Hobune aga, mille seljas Kurivaim tüdrukut vedas, jäi sinnapaika kiviks, kus Töll tüdruku päästis. Sama hobusekujuline kivi on praegu veel alles 4—5 km Kuresaarest Kihelkonna poole.



Hookivi. J. Miku foto 1959.

ERA II 9, 138 (16) < Emmaste khk. ja v., Sõru k. — M. Meusi < Mihkel Pommerants, 74 a. (1928).

Vt. ka: Tõllu võitlus Vanapagana vastu, muist. 162 B; Tõll lööb Vanapaganat pihlakepiga, muist. 107 A, 108, 120 B, 150, 161 D, 162 A, 165 A, B, 166 A.

### B.

Meie lähedal postmaantee ääres on suur Hookivi. See kivi on seoses Suure Tõlluga.

Suur Tõll oli tahtnud varastada üht magavat neidu. Moondunud end hobuseks, võtnud neiu selga ja hakanud põgenema. Jõudnud Rübja juurde, laulnud Kellamäe mõisa kukk. Tüdruk ärrganud üles, haaranud Suure Tõllu mõõga ja löönud sellega hobusel pea otsast maha. Hobuse pea vajunud täiesti maa sisse, kuna hobuse keha ka poolest saati oli maa sisse vajunud. See Hookivi on ka tõesti nagu ilma peata hobune.

ERA II 231, 611/3 (2) < Kaarma, Kaarma-Suur v., Tamsalu k. — A. Rand < vanamalt (1939).

### C.

Teise jutu järele läinud Vanapagan varastatud tüdrukuga põrgu poole. Suur Tõll näinud seda ja võtnud pihlakase kepi ning löönud sellega hobuse pea ainsa hoobiga otsast ära. Vanapaganast jäänud natuke sinist suitsu järele ja tüdruk pääsenud ära. Hobune aga muutunud halliks hobusekujuliseks kiviks, kelle pea lamab sealsamas kõrval maas.

ERA II 232, 588/9 (19) < Kuressaare l. < Kaarma, Suur v., Muratsi k. — O. Erelt < Sander Meister, 59 a. (1939).

## D.

### Hobusekivi

Tõlli asunduse juures tee ääres on hobusekujuline kivi. Sellest räägitakse järgmist.

Muiste tahtnud Vanapagan üht ilusat tütarlast ära viia. Siis muutnud ta end hobusekujuliseks, pannud tütarlapse enda selga ja hakanud minema. Suur Tõll kuulnud tütarlapse kisa, murdnud kolm pihlakeppi ja läinud Vanapaganale järele, löönud ta pea otsast ära, pea vajunud maa alla ja hobune ise ka põlvist saadik. Siis kivistunud see hobune ja see kuju on praegugi maantee ääres Tõlli asunduses.

ERA II 233, 19/21 (3) < Kuressaare l. — V. Anupõld < Olga Anupõld, 44 a. (1939).

## E.

Kellamäe mõisa juures on üks suur kivi, mis kutsutakse Hookiviks. See on pealt nõgus nõnda kui hobuse selg.

RKM II 2, 359 (40) < Kuressaare l. < Kaarma, Loona v., Aula k. — H. Tarkin < Jaan Parem, 76 a. (1947).

## F.

Hookivi on linnatee ääres. See on kut hobune. Suure Tõllu hobune on sõnna maha jäänd. Sõitas liiga palju. See on alles.

RKM II 74, 247 (1) < Kingissepa raj., Kärla k/n., Karide k. — R. Põldmäe < Ida Jõgi, 48 a. (1958).

## G.

Vana Hookivi linna lähedal. Vana Tõll on ratsutand, hobune on ära väsinud. Tõll on möögaga pea otsast maha raiund. Hobu muutund kiviks ja on praegugi seel, 5 kilomeetrid linnast siia poole sõita.

RKM II 74, 170 (5) < Kingissepa raj., Kihelkonna k/n., Varkja k. — R. Põldmäe < Maria Malk, 59 a. (1958).

## H.

Vanapagan tahtnud kord röövida enesele noort piigat. Selleks ta olevat siis moondund hobuseks, röövinud piiga ja põgenenud. Aga enne, kui ta jõudnud tagasi põrgu, tabanud teda varahommikul kukelaul. Sellel hetkel kukkunud hobuse pea otsast nagu löödult, hobune ise kivistunud, piiga aga päästnud Suur Tõll. Aja jooksul vajunud nii kivist hobune kui too peagi ikka sügavamale maasse, kuid hästi olevat tunda selles siiski hobuse kuju.

Kivi tahetud kord varanduse otsimise ettekäändel õhku lasta, kuid tema, Vask, saanud selle õnneks ära keelata.

Kuidas Suur Tõll piiga päästis ja kuidas ta tolle kiviga lähemalt seotud on, sellest ei teadnud Vask enam jutustada.

EKRK I 16, 220/2 (2) < Kingissepa raj., Kuressaare k/n., Kellamäe k. — V. Ahas ja K. Mölder < Vask, 65 a. (1957).

## I.

Kivi, mida pildistame, tunneb kohalik rahvas kivistunud Vanapagana hobuse nime all. Kivi asub 3 mõisa — Randvere, Univälja ja Kellamäe — piiril. Selle tähistamiseks on raiutud kivile piiririst. Nüüd asub nende mõisate maa-alal 2 kolhoosi: «1. Mai» ja «Tuleviku» kolhoos.

Kivi ise meenutab tõepoolest oma piirjoontega peata hobuse keret, eriti just sadula aseme poolest. Kivi põhjapoolses otsas asetseb äraraiutud hobuse pea, millest ainult väiksem osa ulatub maapinnale, suurem osa aga on maa sees. Kivi pikkus ulatub umbes 7 sammuni, laius 2 sammuni.

EKRK I 16, 222/3 (3) < Kingissepa raj., Kuressaare k/n. — V. Ahas ja K. Mölder (1957).

## K.

### Hookivi

Püha kihelkonnas Karida küla läheduses olevat üks suur kivi, mida kutsutakse Hookiviks. See kivi olla sinna saanud siis, kui Suur Tõll elanud ja Vanapagan teda kividega loopinud, siis olla see üks tema visatud kivi.

Kivi olla hobusekujuline, ainult pead polevat otsas. See magava hobuse kujuline kivi olevat kord olnud Suure Tõllu hobune (teises variatsioon).

Kui Vanapagan Suurt Tõllu loopinud, langenud üks väiksem kivi hobusele pähe. Hobuse pea ühes kiviga vajunud maa sisse ja hobuse kere kivistunud.

Kord tulnud kaks naist sealt kivist mööda ja nad läinud Suuremõisa rehele. Kivi juures ütelnud üks naine teisele, et mis me sinna mõisa nii vara läheme, magame õige siin natuke. Nad jäänudki siis sinna magama. Teine polevat aga magama jäänud ja tahtnud kangesti näha, miks teine äkki magada tahab. Esiti olla mõlemad vagusi olnud, siis olla magada tahtja kivi ümber käinud ja olevat moondunud libahundiks ning lähedal oleva varsa ära murdnud ning tüki liha veel tagavaraks pannud. Siis olevat ta uuesti ümber kivi käinud ja jälle inimeseks moondunud.

See kivi olla vanasti tuntud olnud selle omaduse tõttu, et seal käidud libahundiks moondumas. Seda olla ka jutu järele õige sagedasti kasutatud.

ERA II 232, 170/2 (122) < Kuressaare 1. < Püha — J. Ratassepp < Viiru Rand, 76 a. (1939).