

KIVIKANDJA
TÖLL KIVIKANDJANA
KIVI KIRIKU UKSE ETTE

17.

[Kivi Kaarma kiriku ukse ette]

A.

Kotka kivi

(Noorepõlve mälestused)

Saaremaal Karja kihelkonnas Piila kiriku lähedal, nõndanimetatud Varba sarapikus asub üks suur hall kivi, nagu mõne popsimehe saun, mida Kotka kiviks kutsutakse. Rahva jutu järele olla Tõllu selle kivi sinna maha jätnud, sest kandnud kivi oma põlles ja et põllepaelad katkenud, kukkunud kivi maha ja jäänudki sinna. Kivi tahtnud ta Kaarma kiriku ukse ette viia.

Selle kivi all magada Tõllu, ja kui keegi selle kivi otsa ronib ja kolm kord jalaga kivi vastu lööb ja hüüab: «Tõllu, Tõllu, tõuse üles, verevalamine lahti!» siis ajada ta pea kivi ääre alt välja ja vaadata korra ümber, ja kui siis midagi iseäralikku näha ei olla, tõmmata pea tusase näoga kohe jälle tagasi.

Selle kivi otsas sai lapsena küll hüpatud ja selle ümber ringi jookstud. Kas ta praegusel ajal veel olemas on, selleks puuduvad vastavad andmed, kuid arvesse võttes tema suurust, võib kindlasti oletada, et ta omas endises kohas vaikselt edasi asub, kui ainult pikne pole teda purustanud aja jooksul.

E 61534 < Sõrve — A. Kuldsaar (1927).

Trükitud: M. J. Eisen, Tõll ja ta sugu, lk. 154—155.

Vt. ka: Tõllu naise kivi Kaarma kiriku ukse ette, muist. 39; Kivi Kaarma kiriku pihta, muist. 129 D; Kaarma kiriku ehitamine, muist. 127—130, 132, 150, 162 B; Kotka kivi all Tõllu haud, muist. 185.

B.

Kotka kivi

Võrdlemisi suur kivi Piila k[üla] karjamaal Kalmumäel. Rahva jutu järgi tahtnud Suure Tõllu naine selle kivi Piila kiriku ukse ette kanda, kuid põllepaelad katkenud ja kivi kukkunud maha.

KKI KN < Kaarma — V. Klauren (1926).

C.

Arju kivi

Arju mõisa või küla põllal sääl oo üks suur kivi. Sellest on see jutt teada, et see kivi olla sinna Suure Tõllu poolt toodud. See juhtun siis sedatsi, et vana Tõll olla taht hakata omale sauna tegema. Vat, kui ihu must on, eks ta ikka harimist nõuab. Ta tulnd selle kiviga ja tahtnd seda Kaarmale, noh, Kaarma kirigu ukse taha viia. See oli veel tükk, et ta seda

kivi nääriba lauba ööse tassis. Vedand ja vedand see vana Töll, tea just ütelda, kustkohast ta seda suurt kivimürakad tõi ja tässis, aga ta juhtund üle Arju karjamaa ka minema. Tea, mis tal oli, nii kange rutt või pole ta kivi hästi hoidnd, aga põllepaelad, küllap see tükk vist nende viletsuse süü oligid, olid puhtaks puruks katti läind ja ää katkend, mis igavene ragin ja mürin olnd selle tükiga. Kukkus, hullvaim, Arju karjamaale maha ja nüüd ongid see nääriba laubane kivivedamine sealsamas paikas.

Muidu on teine päris suur kivitükk, annab üsna otsa vaadata.

ERA II 277, 525/7 (4) < Jaani, Maasi v., Väike-Pahila k. — J. Ratassepp < Vassili Priske, 64 a. (1940).

D.

Kiratse küla suur kivi

Vanapagan tahtn kivi Kaarma kiriku ukse taha viia. Kiratse küla kukk oli lauln, kivi kukkun kääst maha ja Vanapagana varba pääle. See on praegus sääl mälestuseks. On ikka suur kivi jah.

See oli mu kooliõpetaja Riidu Rand, ka Leisi valdas sündin, me viisime suure pulli linna, siis tee lähäb just säältkaudu läbi, ta rääkis.

KKI MT 82 < Karja, Leisi v., Nurme k. — M. Must < L. Kallas (1950).
Vrd. muist. 46.

18.

[Kivi Kihelkonna kiriku ukse ette]

A.

Töll on tahtend siit ühe suure kivi Kihelkonna kiriku ukse taha viia, aga kukk on laulend ja sii kivi on sinna maha kukkend. Sie kivi on praegest Kuumi riigimetses.

ERA II 164, 287/8 (1) < Kihelkonna khk. ja v., Kõõru k. — L. Kõögardal < Jaan Armus, 60 a. (1937).

Vt. ka: Kivi Kihelkonna kiriku ukse ette, muist. 19; Kivi Kihelkonna kiriku pihta, muist. 11, 109; Kihelkonna kiriku ehitamisest, muist. 127, 131, 133, 134, 162 B.

B.

Pälli männigu otsas on suur kivi. See peab olema Tõllu kotist kukkund. Pallipärdi kukk laulend:

«Võtke kivikandja kinniii kää!»

Agama juures on teine suur kivi maas. Sääl Agama kukk laulend:

«Võtke kivikandja kinniii kää!»

Map tee ka, koes see kolmas siis kukkund on. Töll tahtend nende kivi-dega Kihelkonna kirgu ust kinni panna.

RKM II 2, 238/9 (44) < Kihelkonna, Lümanda v., Jõgela k. < Austla k. — H. Tarkin < Marie Tarkin, 83 a. (1947).

C.

Suur Tõll oli Koovi külast kiviga tulnd, pidand (Kihelkonna) kiriku ukse ette viima. Pälli küla kuked lauland, kivi kukkund maha. Pälli kivi on tee ääres.

RKM II 74, 603 (4) < Kingissepa raj., Kihelkonna k/n., Kotsema k. — S. Lätt < Reedik Pirn, 86 a. (1958).

D.

See suur kivi, mis siin põllal on, seda räägiti, et selle ta oli pidanud Kihelkonna kiriku ukse taha viima. Otsa pere kukk hakkand laulma:

«Võtke kivikandja kinni!»

Ja siis põllepaelad läind katki ja kivi kukkund siia põllale maha ja sellest jäändki siia.

(Kes kandis?) See vana Tõllu.

RKM II 73, 223/4 (2) < Kingissepa raj., Kihelkonna k/n., Vedruka k. — E. Veski-saar < 70-ndates aastates naine (1958).

E.

Kaljulaid Marie Uusikülast rääkis Pälli küla suurtest kividest, mida Tõllu kivideks nimetatud. Pälli külas oli jutuvestja ise varem elanud.

Tõll oli visanud kivisid. Tõll oli pidanud kivi kellelegi viskama, kuid Märdi kukk laulnud ja kivi kukkunud maha. Küla tee äärde jäänud mitu suurt kivi. Hiljem kivid lõhutud.

EKRK I 27, 258 (8) < Kingissepa raj., Lümanda k/n., Leedri k. — S. Aart ja H. Haljaste < Nelli Kaljulaid, 60 a. (1959).

Vt. ka: Kiviviskamise põhjus teadmata, muist. 15, 16.

F.

Nad elanud varem Pälli külas, kus on Tõllu kivisid. Tõll visanud kivisid, aga kui Märdi kukk laulnud, siis Tõll pillanud kivi maha. Küla tee ääres oli igavene suur kivi (Tõllult kukkunud), hiljem kivi on lõhutud mitmeks.

EKRK I 27, 93 (7) < Kingissepa raj., Lümanda k/n., Leedri k. — M. Soll < Nelli Kaljulaid, 60 a. (1959).

Vt. ka: Kiviviskamise põhjus teadmata, muist. 15, 16.

G.

Pälli männikus on kivi, mille Suur Tõll viskand.

EKRK I 27, 106 (18) < Kingissepa raj., Lümanda k/n., Riksu k. — M. Soll < Tõntsu Miina, 68 a. (1959) = EKRK I 27, 267 (27) < Kingissepa raj. — S. Aart ja H. Haljaste.

Vt. ka: Kiviviskamise põhjus teadmata, muist. 15, 16.

19.

[Vanapagan tahab sulgeda Kihelkonna kiriku ust]

A.

Kihelkonna maantee ääres Agama talu lähedal Punapää kuusikus on suur kivi, kutsutakse Tõllu kivi. Vanapaganale ei olnud meeltemööda, et

külarahvas kirikus käib, tahtnud kiriku ukсед sulgeda kividega. Vanapagan tulnud Kulli külast. Võrgus olnud kivid, kukk laulnud, viimane kivi kukkunud Agama talu lähedale. Kihelkonna kiriku uks jäänud kinni panemata.

RKM II 73, 555/6 (227) < Kingissepa raj., Lümanda k/n., Leedri k. — O. Jõgever < Hella Mälk, 52 a. (1958).

Vt. ka: Kivi Kihelkonna kiriku ukse ette, muist. 18; Kivi Kihelkonna kiriku pihta, muist. 11, 109; Kihelkonna kiriku ehitamisest, muist. 127, 131, 133, 134, 162 B.

B.

Raka kivi — see olla vana Suure Tõllu kivi. Kui on Kihelkonna kirikud ehitud, siis Vanapagan on tahtned suure kivi kirigu ukse ede viia. Põlle sees kandand. Seal on Raka talu, selle kukk on laulnud. Vanapagan on ehmatand, põllepaelad on katki läind, kivi on kukkund maha. Seal ta seisab praegu.

RKM II 74, 210 (1) < Kingissepa raj., Kihelkonna k/n., Üru k. < Kummi k. — R. Põldmäe < Viia Vasur, 63 a. (1958).

Raka kivi kohta vt. ka muist. 2, 22, 115 I, 116 C.

C.

Vanapagan tahtis Kihelkonna kiriku ust kinni panna, tassis igavese suure kivi.

Agama kukk laulis: «Võtke kivikandja kinniii!»

Siis see silmus läks lahti ja kivi kukkus maha. Siis ta proovis teist korda minna. Jälle kukk laulis. See oli vist Agama kukk, enne oli Pälli kukk.

Küll ta vist kolmat korda ka proovis, aga ikka kukk laulis:

«Võtke kivikandja kinniii!»

Kas nüüd sellepärast on vist kukk meie kiriku torni otsas. Kivid jäid sinna, kus nad kukkusid. Pällil on üks seal tee ääres ja Agamas teine ja.

RKM II 73, 275/6 (1) < Kingissepa raj., Kihelkonna k/n., Kihelkonna al. — E. Veski-saar < Ella Salong, 41 a. (1958).

D.

Tõllu kivi

Kohapeal tuntakse kivi rohkem Suurkivi nime all. Tiina Ausmees jutustab:

Vanapagan sidunud Sõrve säärel mörtsi (märss) sisse kaks suurt kivi, üks väiksem, teine suurem. Tulnud ja tahtnud need viia Kihelkonna kiriku ukse taha. Tulnud kuni Pälli küla väljale. Pälli Pärdi kukk laulnud:

«Võtke kivikandja kinni, ääe!»

Mörtsi silm läinud katki ja väiksem kivi kukkunud sinna maha. Siis tulnud kuni Kulli küla karjamaale. Agama Antsu kukk laulnud:

«Võtke kivikandja kinni, ääe!»

Jälle mörtsi silm läinud katki ja suurem kivi kukkunud siia.

[Kivi asetseb Kihelkonna Liiva k. Käbi t.]

TA looduskaitse materjalid.

E.

Tõllu kivi

Muistend kivi kohta

Kui Suur Tõll ehitanud Kaarma ja Tõllu poeg Kihelkonna kirikut, siis oli see Vanakurjale väga palju tuska valmistanud. Ta võtnud nõuks kiriku ukсед kinni müürida. Selleks läinud Koovi randa, valinud sealt kaks suurt kivi, mässinud paelte sisse ja hakanud Kihelkonna poole tulema. Jõudnud Pälli külani, laulnud Pälli-Pärdi kukk:

«Võtke kivikandja kinniii!»

Vanakuri kohkunud kukke ja tahtnud jooksu panna. Komistades rebenenud pael ja väiksem kivi kukkunud Pälli küla juure maha. Suurema kiviga tulnud edasi. Korraga laulnud Agama talu kukk:

«Võtke kivikandja kinniii!»

Jällegi kohkunud Vanakuri ja pillanud ka suurema kivi Agama talu juure maha. Sinna on ta jäänud tänini.

Saaremaa Kihelkonna v[alla] Liiva k[üla] Kärbi t[alu].

TA Looduskaitse materjalid < Kihelkonna v., E. Höberik.

20.

Suurekivi

Sii Külasema karjamaal Laugu metsas on suur kivi kadakate seas. Seda hüüdassee Suuregi. Sie on moa peal, punane kivi nagu soome kalju. Tõll olle selle põlle sihes toon, kui luteruse kirku ehitati. Pidan kirgu ukse taha viima, et ei saaks kirku ehita mitte. Kukkk lauln. Kivi kukkun käest maha. Põllepaelad läin katki. Peale kukelaulu põlle tohtin käia.

RKM II 83, 365 (15) < Orissaare raj., Muhu saar, Piiri k/n., Külasema k. — P. Vinkel < Matvei Metsniit, 78 a. (1958).

Vt. ka: Kivi kiriku ukse ette, muist. 17—19, 21, 39—41; Muhu kiriku ehitamisest, muist. 99, 135.

21.

[Tõllu kivi Püha kiriku ukse ette]

A.

Kondikivide kohta ei räägi rahvas midagi. Aga see kivi, mis sii on, see on päris maa peal, selle kohta rahvas räägib, et see on Suure Tõllu põllepaelttest kukkund. Ta tahtand seda Püha kiriku ukse taha viia. Põllepaelad olid katki läind ja siis oli kivi siia jäänd. (Jutt on Ristikivist.)

Kui ma karjas käisin, siis oli seltsis üks 80-aastane mees, tema rääkis.

RKM II 86, 163/4 (1) < Kingissepa raj., Kaarma k/n., Kiratsi k. — E. Liiv < Juhani Ait, 66 a. (1959).

Ristikivi kohta vt. ka muist. 39, 45, 46, 67.

B.

Uduverel on suur kivi, va Tõllus on põlle sees toonud.

RKM II 86, 98 (2) < Kingissepa raj., Kaali k/n., Reeküla — E. Liiv < Tiina Eist, 74 a. (1959).

KIVI MÕISA UKSE ETTE

22.

[Kivi Pidula mõisa ukse ette]

A.

Raka kivi

Suur Tõll tahtis selle kivi viia Pidula mõisa ukse ette, et siis mõisnik enam välja ei saaks. Kõõru küla kuked hakkasid laulma ja Suure Tõllu põllepaelad läksid puruks.

ERA II 230, 609 (22) < Kihelkonna khk. ja v., Üru k. — L. Eevart < A. Eevart, 52 a. (1939).

Vt. Kivid ukse ette, muist. 17—21, 23—26, 39—43; Raka kivi kohta vt. ka 19B, 115 I, 116 C.

B.

Raka kivi on Pidulas. Suur Tõll pidand kivi Pidula mõisa ukse taha viima. Kõõru küla kuked hakand laulma, põllepaelad läind lahti, kivi kukkumaha.

RKM II 74, 603 (5) < Kingissepa raj., Kihelkonna k/n., Kotsema k. — S. Lätt < Reedik Pirn, 86 a. (1958).

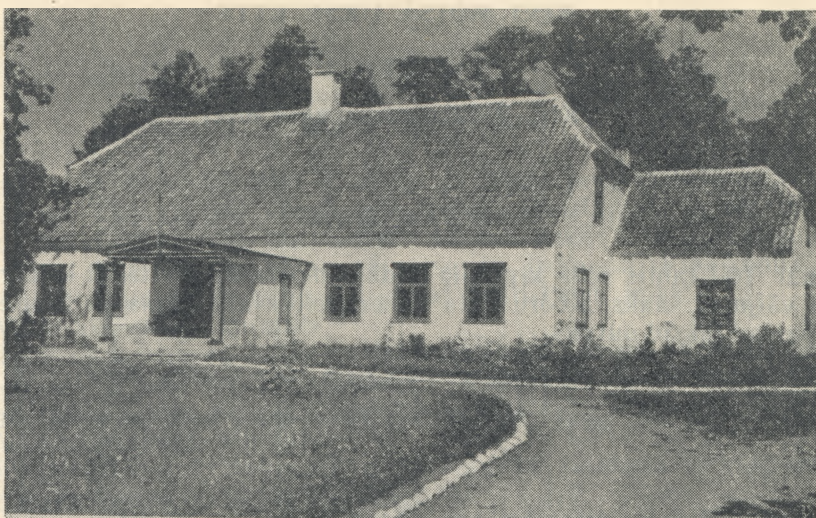
C.

Suur Tõll talus suurt kivi, Raka kivi. Kust ta seda taluma hakkas, vist Mädajärvest. Põlle sees pidi viima. Kõru küla kuked hakkasid laulma, siis põllepaelad läksid katki, siis kivi kukkus maha. Kurivaim vist kandis.

RKM II 74, 24 (1) < Kingissepa raj., Kihelkonna k/n., Odalätsi k. — R. Põldmäe < Jaen Teäre naine, umbes 70 a. (1958).



Raka kivi Pidulas. J. Miku foto 1959.



Pidula mõis. J. Miku foto 1959.

23.

[Vanapagan viib kivi Pidula mõisa ukse ette]

Ükskord tulnud Vanapagan, tahtnud ühe suure kivi Pidula mõisa ukse taha panna, kuid Kõõru küla kuked hakkanud laulma, siis pole Vanapagan enam julgend minna.

Kord ajanud Suur Tõll Vanapagane järele ja ajanud mõõga katki. Nüüd kisa lahti: «Oda läts, oda läts!» Kuhu oli ta astund, sinna tekkind allik. Nii tekkind Odalätsi küla.

Üks inimene rääkis, et mõisas ei elanud säääl suurde tubade sees keegi ja äkki pandud suur laualamp põlema. Seesama isik läinud pühapäeval kella 12 ajal sääält suurest köögist mööda (kooli köök) ja äkki näinud kaht alasti inimest imekergelt tiirlevat, kes kolm tiiru ümber tema käinud. Tema kokkunud ja jäänud haigeks. Kus kuulsate külaarstide õpetuse järele terveks saanud.

Kord läinud kaks noortmeest mõisa ja näinud ka kolmanda mehe, kes seisnud nendest mõned sammud eemal, viimane ei tulnud esimeste seltsis mõisa, vaid läks hobustetalli juure. Teised vaatma, kuhu jäi? Ei näha midagi, isegi lume pääl mitte jälge.

Kord olnud jälle üks hall mees lapse pääl hällis, kui juure oli mindud, kadund viimane.

RKM II 78, 391/2 < Kihelkonna khk. ja v., Pidula k. — J. Laul < Ella Saagpakk. Vt. Odalätsi allikate tekkimine, muist. 115, 116. Kividest ukse ette vt. ka muist. 17—22, 24—26, 39—43.

24.

[Kivi Kuusnõmme mõisa ukse ette]

Suure Tõllu kivi Kulli küla kuusigu ees. Suur Tõll pidi Kuusnõmme mõisa ukse ette viima. Kulli küla kuked hakand laulma, [kivi] langend maha.

RKM II 74, 603 (7) < Kingissepa raj., Kihelkonna k/n., Kotsema k. — S. Lätt < Reedik Pirn, 86 a. (1958).

Vt. Kivid ukse ette, muist. 17—23, 25, 26, 39—43.

[Kivi Kuressaare lossi värava ette]

(Kivi olnud ohvrikivi. Kalev tahtnud Kuressaare lossi väravat sulgeda. Kivile asetanud möödaminejad oksakesi.)

TRÜ geoloogia kateeder. SRA.

Vt. ka: Kivikandmisest ukse sulgemiseks, muist. 39—43.

Vrd.: Saaremaa, lk. 449; HVM I, lk. 230—231, muist. 177 A, B.

KIVID NÕIA UKSE ETTE

Siin eland üks Muhu Madli, naisterahvas vist. Siin Taavil old kitselaut, ta oli selles magand suvel. Teind siin kurja inimestele, noidand, sedasi halba teind. Inimesed põle enam saand elada. Suur Töll mötlend: Mis ma talle teen? Lukud teda ei pea, kurja ta teeb ümbruskonna inimestele. Ta võtnud selle nõuks, et ma lähen Karujärve äärde, toon kaks kivi, panen need sinna ukse taha, et ta välja ei saaks. Tal põle õnnestand neid tuua. Ta oli põlle sisse pand. Teisega sai kaks kilumeedrid, Raka juure, kukkus seal maha, põllepaelad läksid katki. Siis ta sõlmind need põllepaelad kokku, teise kivi toond ikka edasi. [Kivi] kutsutakse Mikuniidi aluseks. See on väiksem kivi. Need kivid on alles. Teine on kõrgem kui lagi, ümmargune kivi, teine on poole väiksem. Teine on Raka kivi, teine on Mikuniidi kivi.

Madli teind ikka kurja edasi, käind metsas. Seal oli tal küna old, seal ta teind podisi, seal ta söönd. Inimeste käest varastas, noid oli päris. Ta oli Muhust pärit, tuli siia elama. Üks vanamees teadis, see on ammu surnd. Nüüd põle seda mändi, känd on ka üles juuritud. Ma nägin ka seda küna. Puu juure sisse oli löigatud. See oli veel hiljuti alles.

RKM II 74, 52/4 (2) < Kingissepa raj., Kihelkonna k/n., Odalätsi k. — R. Põldmäe < Sohvia Luugus, 65 a. (1958).

Vt. ka: Kivi kiriku, mõisa või lossi ukse ette, muist. 22—25; Mikuniidi nime kohta vt. muist. 115 I.

SUURE TÖLLU KERISEKIVI

Kogula või nn. Suure Tõlli kerisekivi Kihelkonna kihelkonnas Pidula algkoolist 1,5 km eemal metsas. See olnud Suure Tõlli kerisekivi.

TRÜ geoloogia kateeder. SRA. Andmed hankinud J. Laul.

Vrd. ka: Pireti ja Tõllu kerisekivid, muist. 44—60; samuti muist. 32, 80.

[Kivi Kärkvere külas]

Tõllu kivi Kõigustest $\frac{1}{2}$ versta. Teine kivi Kärkvere külas Juhani talu põllul, 3,5 m kõrge ja 10 m pikk.

E I 31 (223) < Põide — M. J. Eisen < A. Tiitsmann.

Ka: E, StK 12, 17 (17) < Põide — A. Tiitsmann.

Vt. veel: Kivi Kõiguste mõisas, muist. 29; Pireti kerisekivi Kõigustes, muist. 44.

B.

A v a k i v i

Meie Suurkivi sünd

Vanakurat tahtnud teha kord omale ahju. Saatnud eide kerisekive otsima. Eit läinud õhtul kive otsima. Leidnud suure kivi, pannud selle põllesse ja hakanud koju minema. Jõudes meie praeguse Suurekivi kohta kuulnud ta kukelaulu. Eide põllepaelad katkenud ja kivi kukkunud maha. Eit kadunud, kuid kivi on praegusel kohal alles.

Kivil on palju vanakurja mälestusmärke: vanakurja toiduriid, piimapütt ja vanakurja jälg. Selle kiviga hirmutatakse sageli lapsi. Kivi otsa ei tohi ronida, siis vanakuri viib ära.

[Kivi asetseb Saaremaal end. Uuemõisa v. Kõrkvere k. Juhani t.]

TA looduskaitse materjalid. Jutustanud Antoni Kummits.

Vt. Vanapagana jälgedega kivid, muist. 87—88.

KIVIKANDMISE PÕHJUS TEADMATA

29.

[Kivi Kõiguste mõisas]

A.

Vana Tõll oli toon põlle sees selle suure kivi, mis Keiguste mõisa tänavate suus oo.

ERA II 130, 593 (4) < Põide, Uuemõisa v., Laevala k. < Laimjala v. — M. Viidalepp < Reediku talu vanaperenaine, 80 a. (1937).

Vrd. Kivi Kärkvere külas, muist. 28; Pireti kerisekivi Kõigustes, muist. 44; ka Tõllu kodu, muist. 147.

B.

Saaremaal Laimjala karjamaal Keiguste mõisa väravas kivi, mis Suur Tõll toonud Sõrvest. Kui jõudis Keiguste mõisa juurde, nõrkas ta ära ja [kivi] olle sellest sinna jäänud.

ERA II 228, 215 (1) < Lihula khk. ja v., Äärenurga k. — A. Nurk < Liide Kuuseoks, 38 a. (1939).

30.

[Kivi Kälta külas]

Saaremaal Laimjala vallas Kälta külas Tooma talu karjamaal on Tõllu kivi. Kord tassind Tõll põllega kive. Selle koha peal katkend põllepael ja kivid langend maha. Tõll hakkand nutma, sellest tekkinud kivi kõrvale väike järv.

ERA II 221, 423 (40) < Türi, Alliku v., Mäeküla as. < Põide, Laimjala v., Kälta k. — V. Tõnissoo < Melaani Pihelgas, 47 a. (1939).

Vt. Nutust veekogud, muist. 44, 59, 60, 113, 126 D, 149 B.

31.

[Kivi Uidu külas]

Uidu külas Jüri pere kohas mere ääres on suur kivi, selle Tõll toond Saaremaalt Kassaarele ja viind siit kapsaid.

ERA II 254, 168 (25) < Pühalepa, Käina v., Küisi k. — E. Ennist < Madli Kärner, sünd. 1857. a. (1939).

Vt. Kapsaste toomine, muist. 156—160.

32.

Kõnnu küla karjamaal Lõuka hundisülla ääres on Suur Tõld oma põlle sees kivi toond. Põllepaelad on katki läind ja kivi on maha kukkund. See on praegu seal.

RKM II 86, 484/5 (20) < Kingissepa raj., Valjala k/n., Jursi k. < Lümända v. — S. Lätt < Juuli Reiem, 42 a. (1959).

33.

[Kivi Tõllu näpu otsas]

Kui Kuivastust tuled, Tipika-Piiri ja Järve metsa vaheaia lähedal on kivi. Suur Tõll on tahtnud seda kivi merre viia, et Saaremaale minna. See on olnud Tõllul näpu otsas. Kivi on näpu otsast ära kukkunud, sõrm saand haiget, ja jäänd sinna. Pärís suur sõrmeauk on kivil sees. Kivi nime ma ei tea. Küsida võib Võiküla Järve talust.¹

KKI 27, 247/8 (2) < Muhu, Kapi k. — A. Schmuul < Riina Riisalu, sünd. 1888. a. (1959).

Vt. Nõmmekivi, muist. 16; Tõllu sõrmejälgedega kivi, muist. 79; Sildade ehitamisest vt. muist. 6 L, 101, 107 A, 150, 161 B, C, 162 A, 163; Harilaiu tekkimine, Leiger, muist. 8.

34.

[Laoritsa lõhkine kivi]

Need kivid, mis sii Viira küla põllu sees oo, pidada Tõllu põlle sees toodud olema. Põlle sees tassis ühest teise, põllepaelad läksid katki — ja sinna paika. See ikka olli va suur kivi. Kutsutse Laoritsa lõhkine kivi.²

KKI 27, 246 (1) < Muhu, Viira k. — A. Schmuul < Riste Laar, sünd. 1880. a. (1959).

TÕLLU TASKUKIVID

35.

[Suure Tõllu taskukivi Leigri metsas]

Hiiumaal Putkasti mõisa metsas, mis kannab Leigri metsa nime, asub suur kivi, mis ulatub üle mehe pea. Seda kivi olla Suur Tõll alati oma vestitaskus kandnud. Kui ta käis Hiiumaalt oma onupojalt Leigrilt supi sisse kapsaid toomas, visanud selle sinna maha.

ERA II 226, 361 (6) < Keila, Harku v., Uue-Laabi k. < Käina, Kassari v. ja k. — H. Tall < Leena Klemm, 70 a. (1939).

Vt. ka muist. 6 L, 70; Kapsaste toomine, muist. 158. Vrd. Leigri taskukivi, Leiger, muist. 3.

¹ Kivi nimeks oli Kõrvagi, lõhuti ära Esimese maailmasõja ajal. — *Üleskirjutaja märkus.*

² Kivi asub Muhu kirikust 1 km kaugusel Viira küla põllul (Muhu haiglast 500 m), kivi kõrgus ligi 3 m, pikkus — 5 m. — *Üleskirjutaja märkus.*

36.

[Suure Tõllu taskukivi Orjakus]

(Suure Tõllu vestitaskukivi on Orjakus.)

KKI 27, 17 (1) < Hiiumaa raj., Suuremõisa — R. Viidalepp < Avasaar, 70 a. (1954).
Vt. Kivi Käina kiriku pihta, muist. 6 L; Leigri taskukivi, Leiger, muist. 3.

TÕLLU TULEKIVI JA RAHAKEEDU KIVI

37.

[Tulekivi]

(Tulekivi, millega Suur Tõll piipu süüdanud, leidub Hiiumaal Männamaa küla juures.)

RKM II 60, 423/4 < Hiiumaa raj., Käina — U. Kiisa (1956).

Vt. Jälgedega kivid, muist. 70; ka Leiger, muist. 9; Kalevipoja taskukivi, HVM I, lk. 160—161, muist. 25.

38.

[Rahakeedu kivi]

Audla Tamsalus on üks kivi, mis hüütakse Rahakeedu kiviks, seal olla vana Tõll raha keetnud. (Vana koht.)

E 41459 < Pöide, Uuemõisa v., Tornimäe k. — J. Prooses (1901).

TÕLLU NAINE KIVIKANDJANA

KIVI KIRIKU UKSE ETTE

39.

[Kivi Kaarma kiriku ukse ette]

A.

Kui elas alles Tõllu naine, toonud ta Sandla säärelt suure kivi kuni Kiratse külani, mis seal praegu asubki. Kui ta jõudnud kiviga, mille tahtis Kaarma kiriku ukse taha viia, Kiratse külani, laulnud kukk ja Tõllu naise põllepaelad rebenesid, kivi langenud ta jalgadele, mille järel ta surnud. Tõllu naine olevat maetud teinepool teed, mis kivi juurest läbi käib. Nii see kivi on sinna saanud.

ERA II 233, 139 (15) < Püha, Pihtla v., Saue-Sutla k. — K. Mätlik < Juhan Pähk, 67 a. (1939).

Kivikandmisest ukse ette vt. ka muist. 17—26, 40—43; Pireti (~ Vanapagana naise) kivi Kiratsis, muist. 45, 67; Kivi Kaarma kiriku pihta, muist. 129 D. Ristikivi kohta vt. ka muist. 21, 45, 46.

B.

Ühe jõululaupa öösa vana Suure Tõllu naine Reet tahtand suured kivid Kaarma kergu ukse taha viia, et siis inimesed änam välja ei saaks. Saand ta Kiratse küla juure jõudand, äkist kukk lauland. Reet kohkund sellest kangesti. Põllepael läind puruks ja üks suur kivi kukkund Kiratse küla taha



Ristikivi Kiratse külas. J. Miku foto 1959.

maha. See seisab sääl paergus alles. Inimesed hakkand seda Ristikiviks kutsuma. Saand vana Reet siis edasi läind, hakkand Kiratse küla vahelt läbi saama, lauland kukk teist korda. Nüüd läind Reedu põllepaelad keik katti ning kivid kukkund puhas maha. Need kivid seisvad paerguskid alles sääl. Inimesed kutsuvad neid Kondikivideks.

RKM II 3, 169/70 (5) < Kaarma, Kuressaare v., Laadjala k. — J. Laes < Liisa Kuusk, 76 a. (1947).

C.

Sii küll ühtegi suurt kivi ei tea, aga Kiratsi küla vahel on küll üks kivi nagu kuhi. Räägiti, et Sõrve säärelt oli hakkand tooma seda kivi. Vanapagana naine oli toond, Piret oli nimi olnud, oli tahtand Kaarma kiriku ukse taha viia pühaba jutluse ajal. Seal olid põllepaelad katki läind. See kivi on küll nagu maa peale kukkund.

RKM II 86, 92/3 (1) < Kingissepa raj., Pihtla k/n., Kõljala as. — E. Liiv < Rauna emm, 69 a. (1959).

Vt. Vanapagana naine kivikandjana, muist. 67.

40.

[Kivi Valjala kiriku ukse ette]

A.

Tõllu naene pidand kivi Valjala kiriku ukse ette viima. Väkra kuked hakan laulma, kohkun, põllepailad läin katki, kukkun sinna maha.

RKM II 86, 501 (1) < Kingissepa raj., Valjala k/n., Männiku k. — S. Lätt < Sander Raun, umb. 75 a. (1959).

Vt. Kivikandmisest ukse sulgemiseks, muist. 17—26, 39—43; ka 62.

B.

(Mida te teate selle Väkra küla suure kivi kohta rääkida?) Noh, ma'p tea muud mette midagi: see on . . . see on Tõllu või Suure Tõllu naine on selle senna toond, nii kaugele rügand tese. Sinna kohta saand, ja siis põllepaelad läin katki ja siis jäänd senna ning seisab praegus.

(Ei tea, kus ta tahtis ta viia?) Sõrve või mina'p tea, kus mere ääre. Merese aada teist, aga vat pole suutnd.

RKM, Mgn. II 211c < Kingissepa raj., Valjala k/n., Männiku k. < Jaani — S. Lätt < Olga Raun, 68 a. (1959).



Kaarma kiriku portaal. J. Miku foto 1959.

41.

[Tõllu naise põllekivi Muhus]

Kui tõeline see muinaslugu oo, ei tea, vanad inimesed riaksid. Rätsepa maja juures oo kivi. Suure Tõllu naene tahtn seda viia Suure kiriku ukse taha lihavõttepüha teenistuse ajal. Aga põllepaelad läin lahti, kivi kukkun varvaste peale. Hakan nutma, pisarad kukkun nagu russikad. Kivi oo suur mürakas, paestab välja.

KKI 27, 207 (1) < Muhu, Rinsi k. — A. Schmuul < Ivan Peegel, sünd 1898. a. (1959).

KIVI MÕISA UKSE ETTE

42.

[Kivi Pidula mõisa ukse ette]

Kogula kivi sellepärast, et ta on Kogula Nõmmes olnud. (Tõllu) naine kandend põlle sehes ja kukk lauland ja pidand kivi tooma Pidula mõisa esikoja ukse ette. Sõmera ja Paadla vahel on olnud suur mets ja see see nõmm oligi. Aadu Akseli isa on neid puid veel näind. (Üle 100 a. aega.)

RKM II 76, 267/8 < Saaremaa — J. Laul < Värava Aadu Aksel, 80 a. (1935).
Vt. Kivikandmisest ukse sulgemiseks, muist. 17—26, 39—41, 43; ka 62.



Valjala kiriku portaal. J. Miku foto 1959.

43.

[Kivi Tagamõisa ukse ette]

Kes see oli toond, Tõlu naine või Vanapagan või, oli Tagamõisa ukse ette selle kivi pidand tooma. Kukk hakkand laulma sedaviisi:

«Võtke kivikandja kinni ää!»

Siis põllepaelad pääsend lahti ja kivi kukkund maha. See kivi on Tagamõisast Pidula poole minna tee ääres Vaigu metsas paar kilomeetrit Tagamõisast. Tõllu kiviks nagu kutsusid seda.

RKM II 73, 364/5 (19) < Kingissepa raj., Kihelkonna k/n., Kõruse k. < Tagamõisa — E. Veskihaar < Marie Rauk, 70 a. (1958).

Vrd. ka: RKM, Mgn. II 114 j < Kingissepa raj., Kihelkonna k/n., Kõruse k. — KM ekspeditsioon < Marie Rauk, 70 a. (1958).

Vt. Kivikandmisest ukse sulgemiseks, muist. 17—26, 39—42; ka 62.

PIRETI KERISEKIVI

44.

[Pireti kerisekivi Kõigustes]

A.

Sein Weib Pirit war hinsichtlich des Wuchses und der Stärke ihrem alten Ehegenossen fast gleich (*kontide ja rammu pooldest vana seltsiga peaaegu ühesarnane*) und hatte die Besorgung der häuslichen und ausser-



Pireti kerisekivi Kõiguste karjamaal. J. Miku foto 1959.

häuslichen Angelegenheiten. Einst wollte sich Tõll eine Badstube errichten und überliess die Sammlung der Hitzsteine (*saunaahju kerise kivid*) der Pirit. Die Alte band sich eine Schürze vor und sammelte Steine in Oesel. Einen geeigneten Stein fand sie auch auf der Kõigust'schen Viehweide; den legte sie in ihre Schürze und trat ihren Weg in die Schworbe an. Doch als sie gerade im Begriff war, in den Eingang der Zaunstrasse des Gutes Kõigust zu gelangen (*aga kui ta umbest¹ Kõiguste mõisa tänava suu kohta pidi saama*), zerrissen die Bänder der Schürze und der Stein fiel dem Mütterchen auf die Zehen (*eidekese varvaste peale*), was ihr empfindlichen Schmerz verursachte (*kibet valu tegi*). Im Aerger hierüber spie sie dermassen aus, dass es über die Weide hin spritzte (*ta pahandas see üle meelt, sülgis nõnda, et piisad üle karjamaa purtsasid*),

¹ *Umbest* heisst in Oesel gerade, auf dem Festlande ungefähr.

liess den Stein dort, wo er noch liegt, ging hinkend zur Schworbe hin zu ihrem alten Manne und kam nach diesem Aerger nie mehr von dort in's Peudische Land.

Sitzungsberichte d. GEG, 1880. Dorpat 1881, lk. 100 == Neue Dörptsche Zeitung 27. VI (9. VII) 1880, No. 145, lk. [2].

Arensburg 11. Mai 1880.

Vt. ka: Kivikandmine teadmata põhjusel, muist. 28, 29; Pireti nutust Päitsesoo, muist. 60; Veekogude tekkimine, muist. 110—117; Tõllu kodu, muist. 147, 149 B; Leigri naine kivikandjana, Leiger, muist. 4.

Vrd. lk. 86: M. K ö r b e r, Der öselsche Nationalheld.

[TOLGE.]

Tema naine Piret oli *kontide ja rammu poolest vana seltsiga peaaegu ühesarnane* ja hoolitses koduste ja väliste toimetuste eest. Ükskord tahtis Tõll endale sauna ehitada ja laskis Piretil koguda *saunaahju kerise kivid*. Eit sidus ette põlle ja kogus kive Saaremaalt. Ühe sobiva kivi leidis ta ka Kõiguste karjamaalt. Selle pani ta põllesse ja asus teele Sõrve poole. *Aga kui ta umbest¹ Kõiguste mõisa tänava suu kohta pidi saama*, katkesid põllepaelad ja kivi kukkus *eidekese varvaste peale*, mis talle kibedat valu tegi. *Ta pahandas seeütle, sülgas nõnda, et piisad üle karjamaa purtsasid*, jättis kivi sinna paika, kus ta praegugi lamab, läks longates tagasi Sõrve oma vana mehe juurde ja ei tulnud pärast seda pahandust enam iial sealt Põidesse.

B.

Audla külas on Tõllu pere, seal on Suur Tõll elanud. Ta naene olla kiva kannud põllega. Kord võtnud ta suure kivijuraka põlle sisse ja tahtnud sellega kohale minna. Teised maenitsenud küll, ära võta nii suurt kivi, kukkub maha ja käristab põllepaelad ära. Tõllu naene ei olla aga sellest midagi kuulunud, võtnud siiski kivi, aga teel kukkunud kivi maha ja kohe varvaste peale, varbad saanud tulist valu. Naene hakkanud nutma, nutnud hulga aega, nii et veest soo saanud.



Naistesoo. J. Miku foto 1959.

¹ Umbest nimetatakse Saaremaal just, mandril — umbes.

Praegu on see soo veel Kõiguste mõisa ligi ja hüütakse Naestesoo. Ka kivi on seal, aga kaunis mürakas.

E 42607/8 (30) < Põide, Uuemõisa v., Tornimäe k. — J. Prooses (1902).

C.

Valjala kihelkonnas Laimjala vallas endise Kõiguste mõisa juures asub suur kivi. Rahvajutt räägib selle kivi sattumise üle sinna järgmist.

Muiste elanud Saaremaal suur ja kuulus vägimees Suur Tõll. Tal olnud ka naine nimega Piret, kes oli samuti suur ja tugev. Kord tahtnud Suur Tõll endale sauna ehitada. Selleks valinud ta koha Laimjala vallas Audla külas asuva Tõllu talu maa peale. Sauna ehitamisel olnud tal abiks ka Piret. Sauna ehituseks tarvisminevaid kive kokku vedades kukkunud Piretil kivi põllest maha jala peale. Ta saanud sellest nii palju haiget, et hakanud nutma ja nutnud 14 ööd-päeva järjest. Nendest pisaratest, mis ta valas, muutus ümbruses maa soiseks ja kannab veel praegugi Naistesoo nime.

Kivi aga jäi sinnapaika ja püsib seal praegugi. Ta on umbes 5 meetrit kõrge ja 10-meetrise ümbermõõduga, kusjuures kogu kivi on maa peal ja teda kutsutakse Pireti kiviks.

ERA II 232, 645/6 (1) < Valjala, Laimjala v., Kurdlä k. — A. Noot < Aleksei Lesk, 64 a. (1939).

D.

Suure Tõllu kivi

Põide kihelkonnas Kõiguste mõisa tänaval on üks üsna suur kivi, mida kutsutakse Suure Tõllu kiviks. Kui omal ajal Suur Tõll elanud, toonud ta selle kivi sinna mererannast. Kui Tõll oli tulnud Põide kirikut ehitamast, olla ta naisele parajasti suurt kivi tarvis läinud. Ta oli siis kodu poole hakanud minema ja näinud tee ääres kaunis suure kivi, umbes kaks ja pool meetrit kõrge. Ta mõtelnud, et ehk see on ta naisele paras, ja viinud selle koju. Kodus andnud ta kivi naise kätte ja see leidnud, et kivi on tema ettevõtte jaoks liiga väike. Tõll mõtelnud siis, et kuhu ma selle kivi ikka panen, ja visanud ta minema. Niiviisi sattuski see kivi Kõiguste mõisa tänavale.

ERA II 232, 111/2 (88) < Põide khk. ja v., Levala k. < Kõiguste as. — J. Ratas-sepp < Liisu Lokna, 82 a. (1939).

Vt. veel: Põide kiriku ehitamisest, muist. 61, 99, 135.

E.

«Edasi» kolhoosi piirest mõnisada meetrit kaugel, endise Kõiguste mõisa kohal Kingissepa—Kuivastu maantee ääres kadakalisel karjamaal väikese oja kaldal seisab majakõrgune suur kivimürakas. Kivi kutsub ümberkaudne rahvas Suure Tõllu kerisekiviks, kes [Tõll] olnud kord muiste Saaremaa vägimees ja elanud Saaremaal Tõllustes. Kivi küljel asub nähtavasti juba Vene tsaari päevil kiviküljesse raiut mingi venekeelne kiri, mis aga on ajahambast sedavõrd rikutud, et pole enam mitte loetav. Nähtavasti on see hiiglakivi muinaskaitse all.

Kivist mõnisada meetrit eemal asub vesine soo, mida rahvas kutsub Naistesooks, ja soo serval praegust kolhoositalu Naistesoo taluks. Et siin

on juttu kohamuistenditest ja võib-olla juba kirjanduse kaudu juba varem teada, kuid et need kivi ja kohad seisavad minu kodukoha lähedal, siis ei saa neist mitte vaikides mööda minna, kuid räägime siis neist õige lühidalt.

Et Suurel Töllul muiste Töllustes saunaehitus kuuldavasti käsil olnud, selleks läks tal kerisekive ka vaja, milleks Töll saatnud oma naise Pireti neid mujalt Saaremaalt endale korjama. Kui Piret parajaste kerisekiviga koduteel Töllustesse olnud, kivi pandud põllesse, katken endise Kõiguste mõisa kohal Suure Tõllu naise Pireti põlle paelad ja kerisekivi kukkun Piretile õnnetuseks varba peale. Õnnetusest hakan Piret nutma, silma-veest tekkin vesine soo, mida veel praegu kutsutaks Naistesooks, mida kasutab «Edasi» kolhoos karjamaana. Kerisekivi aga jäi endise Kõiguste mõisa juure, mida rahvas kutsub Suure Tõllu kerisekiviks.

RKM II 43, 103/5 (3) < Orissaare raj., Laimjala k/n. — A. Tustit < rahva käest (1955).

F.

Tõllu kivi

Tõllu kivi asub Laimjalas «Majaka» kalurikolhoosi maa-alal Kui-vastu—Kingissepa maantee ääres Silla kolhoosipere juures.

Ümbruskonna rahvas tunneb seda kivi juba kaugest minevikust Tõllu kivi nime all ja pajatab kivi kohta järgmist:

Tõllu naine toonud selle kivi kusagilt Sõrve poolt ja tahtnud viia sauna kerisekiviks. Põllepaelad aga katkenud ja kivi kukkunud maha. Naine katsunud kivi küll üles tõsta, kuid ei jaksanud enam. Istunud siis kivi peale ja nutnud. Ka ümbruskonna naised tulnud sinna ja nutnud ühes. Pisaratest tekkinud kivi juurde soo, mida hakatud hüüdma Naistesooks. Seda nime kannab soo ka praegu. Soo serval asub ka Naistesoonimeline talu.

Teine Tõllu kivi, mille naine toonud kusagilt Muhu poolt, asunud Audla kolhoosi maa-alal — Audla küla juures nn. Audla Aidamäel Kui-vastu—Kingissepa maantee ääres. Sellest kivist on säilinud ainult tükid.

Saun, kuhu naine kivid tahtnud kanda, asunud praeguse Audla küla kohas ja seda hüütud Tõllu saunaks. Praegu on Audlas Tõllu-nimeline talu. Viimase nimi olevatki pandud Tõllu sauna järgi.

Tõllu kivid on suured raudkivid, rändkivid. Need on meie maale kandnud mannerjää kaugelt põhjast ja loodest palju tuhandeid aastaid tagasi.

A. Toomessalu.

Punalipp 28. VI 1958, nr. 75, lk. 3.
Vt. Tõllu saunakivi Audlas, muist. 57.

G.

Kõigusti mõisa juures Naistessoos on Tõllu kivi. Naisel läks põllepael katki, kivi kukkus maha. Nuttis nii palju, et sellest sai Naistesoo.

RKM II 54, 256 (1) < Orissaare raj., Laimjala k/n., Audla k. — O. Niinemägi < Maria Nõgu, 76 a. (1956).

H.

Tõlli kivi

Kõiguste karjamaal Kahtla kihelkonnas [Põide khk-s] Saaremaal olla Suure Tõllu naise sauna kerisekivi. Tõllu naine Piret olla selle oma põlle sees sinna viinud. Põllepaelad olla katki läinud ja kivi maha kukkunud.

Tõll ise olla Audlas sauna ehitanud ja ta naine kandnud kerisekive kohale. Kivi nimeks on seepärast saanud Tõlli kivi.

ERA II 232, 64/5 (46) < Põide khk. ja v., Mähmääe k. < Muhu, Rootsivere k. — J. Ratassepp < Ingel Tüür, 52 a. (1939).

I.

Tõllu kivi on endise Kõigusti mõisa maa pääl. Praegu on sääil «Majaka» kolhoos. Üks vana kolhoosnik jutustas:

«Tõll elas Audla Tõllul ja naine korjas kerisekive. Kõigusti mõisa juures läksid põllepaelad lahti ja kivi kukkus varba pääle. Naine hakkas nutma. Pisaraist tekkis Naistesoo. Ju see hää jurakas naine oli, kes niisugust kivi kanda jäksas.»

Kivi on üle nelja meetri kõrge.

RKM II 54, 420/1 (1) < Orissaare raj., Laimjala k/n., Kõiguste as. — E. Tampere < vana kolhoosnik, umb. 70 a. (1956).

K.

Ma ei tea, kas see on õige koht — Soaremaal, Kõiguste mõisa kohtas, kui lähed linna, paremat kätt, on üks suur kivi. Ma sii nii suurt kivi ei tea. See pidada olema Tõllu naese põllest kukkun, kis tahtis kirisekiviks viia. Seal pidada põllepaela asemed sees olema. Kivi olli varvaste peale kukkun, naene hakan nutma ja soan üks oja. Seda öetse Nutusooneks. Rahvas hakkas kivi Pirita kiviks kutsuma. Pirita olli Tõllu naene. Kuidas üks naene jõudis seda kivi põlle sisse panna ja seda taluda — naljakas mõte.

KKI 27, 239 (5) < Muhu, Võlla k. — A. Schmuul < Mihhail Kask, sünd. 1879. a. (1959).

L.

Laimjala vallas Keiguste mõisa karjamaal [on] Tõllu naine palju nutnud, sest olevat kivi talle varba pääle kukkunud. Nii tekkis Naissoo.

ERA II 233, 227 (14) < Valjala khk. ja v., Kalli k. — M. Metsma < Miina Kurg, 42 a. (1939).

M.

Kui Suur Tõll Tumalasse sauna oli ehitanud, vedanud ta naine Piret Kõigustest põllega kerisekive. Kõigustes olid ta põllepaelad katki läinud ja varvaste peale kukkunud. Seal nutnud Piret nii, et ta pisaratest oli Kõiguste järv tekkinud. Suur kivi on aga praegugi veel kesk Kõiguste järve.

ERA II 228, 239 (9) < Kirbla khk. ja v., Laiküla < Muhu, Hellamaa v., Raegma k. — U. Toonpere < Timofei Luht, 59 a. (1939).

Nutust tekkinud veekogude kohta vt. muist. 30, 59, 60, 113, 126 D, 149 B.

N.

Suur Tõld olla nii suur old, et 4-süllane palk old ta kepp.

Karjapoisid hakand teda loopima. Ta tõusnud põlvili ja vaatand üle metsaladva.

Tõll hakand maja ehitama. Tõllu naine vedand põlle sees kerisekive. Põllepaelad läind lahti ja kivid kukkund jala peale. Hakand nutma, nutust

on järv tekkinud. Need kerisekivid on nii suured, et karjalapsed ronivad otsa.

Saaremaal olla see Töll old.

EKRK I 25, 153 (64) < Lihula raj., (Kirbla khk., Kloostri v.) — I. Hinn < Liisu Reinberg, 76 a. (1961).

Vt. ka: Hiidude suurus ja jõud, muist. 139; Tõllu äratamise kohta muist. 6 A, 13, 79, 89, 162 B, 167 A, 175 O, P, R, 176, 177, 178, 186.

O.

Suur kivi on Pöidel Keiguste kohal. Suure Tõllu naine oli toond, põllepaelad olid katki läind, siis oli nuttand Naesteeja.

RKM II 86, 141 (5) < Kingissepa raj., Kaarma k/n. < Pöide < Karja — E. Liiv < Aadu Suguta, sünd. 1887. a. (1959).

P.

Kõigusti asunduses on suur kivi, üle nelja meetri kõrge. See on vana Tõllu kivi. Piiriti põllepaelad läinud lahti, kivi kukkunud varvaste pääle. Piirit hakkanud nutma ja selle pisaratest tekkind Naistessoo.

RKM II 54, 423 (3) < Orissaare raj., Laimjala k/n., Randvere k. — E. Tampere < Helena (Ingel) Ruus, 80 a. (1956).

R.

Siis kui see Piret oli omale kerisekiva vädand ning kui tāmale see Tõlluste suur kivi olle jala peale kukkund, siis tulnd ümbertkauda oort niipailu ning niipailu naisi kogu ning tahnd täda rööstida. Ise olnd koa nii hale südamega see Piret ning hakand sõlle peale nutma. Naised põle koa jõund änam pidada ning hakand koa nutma. Seal nad nutnd siis hulga aega, üks lõpetand ning teine hakatand. Viimaks olnd söda silmavett nii pailu, et ümbertkauda puhas moa olnd vee all. Ning nõnda oll siis tulnd see Naistessoo nende naiste nutmisest ning sõuke nimi on selle sool veel tänapäägid.

ERA II 232, 232/3 (27) < Pöide khk. ja v., Mui k. < Are k. — I. Kaal < Anna Kaal, 54 a. (1939).

S.

Suure Tõllu kivi,

suurem raudkivi, mis 3—4 m igapidi ja on Kõiguste asundusest Orisaare—Kuresaare maanteele tulevast teetsast veidi loode poole, mille lähedal on Silla t[al]. Suure Tõllu naine olevat selle kivi toonud ja tahtnud viia saunaahju kerisekiviks, kuid põllepaelad katkenud ja kivi kukkunud maha. Külanaised läinud Tõllu naisele abiks nutma ja sellest silmaveest on tekkinud Naistesoo, mis on kivist veidi põhja pool.

Läheduses olev asunik on tahtnud selle kivi ära lõhkuda, kuid et lõhkumine oleks läinud 300 kr., asunik olnud nõus maksma 200 kr., siis jäänud lõhkumata. Hiljem hakanud arvama, et ehk kivi on võetud muinsuskaitse alla, sest sageli peatunud suvel autodki ning inimesed käivad kivi lähemalt vaatamas, ning sellepärast loobunud lõhkumisest täiesti.

KKI KN < Pöide, Laimjala v., Kõiguste as. — T. Kaljo (1932).

T.

Naistesoo

— asunduse heinamaa. On sooheinamaa. Põhjas ulatub vastu Saupõldu ja Tuulinga-alust põldu, idas vastu Kõrsiesist karjamaad, lõunas vastu Aani karjamaad, Naistesoo-alust karjamaad ja läänes vastu Sillamäe karjamaad. Naistesoo lõunaosa keskel on ka osa Kõrbemaa nurka.

Suur-Tõllu naine oli kandnud suuremat raudkivi, mis praegu näha on Naistesoo lõunapoolses ääres ja mis seal maha kukkunud ning mis praegu on tuttav Suur-Tõllu kivi nime all. Külanaised tulnud abiks nutma Tõllu naisele ja nutetud silmaveest tekkinud Naistesoo. Naistesooost veidi loode pool on Iis (heinamaa) ja muid vanema aja nimetusi.

KKI KN < Pöide, Laimjala v., Kõiguste as. — T. Kaljo (1932).

U.

Tõllu naine oli viind kivi. Põllepaelad katkend ää. Kivi kukkud varvaste pääle ja naine hakkand nutma. Senna saand Naistesoo.

RKM II 54, 425 (4) < Orissaare raj., Laimjala k/n., Viltina k. — E. Tampere < Miina Luukas, 89 a. (1956).

45.

[Pireti kerisekivi Kiratsis]

A.

Viimane objekt asus Kiratsi külas. Selleks oli otse maantee ääres olev neljakandiline kivi, mida kohalikud Ristikiviks kutsuvad. Tõeliselt olevat selle lasknud kukkuda sinna Suur-Tõllu naine Piret, kelle põllepaelad katkenud, kui ta tahtnud kivi Suur-Tõllu sauna kerisekiviks viia.

Kivi kaks külge on 3,5 m, üks külg 2,7 m ja üks 2,5 m, kõrgus 2,3 m.

EKRK I 16, 235/6 (30) < Kingissepa raj., Kaarma k/n., Kiratsi k. — V. Ahas ja K. Mölder (1957).

Ristikivi kohta vt. ka muist. 39, 46, 67, 128 G.

B.

Kondikividest ei tea ma mette midagi rääkida. Ristikivi olla Suure Tõllu naise Pireti sauna leilikivi. See oli raamatus ka, ma lugesin seda Suure Tõllu raamatut.

RKM II 86, 167 (1) < Kingissepa raj., Kaarma k/n., Kiratsi k. < Upa k. — E. Liiv < Tiina Raudsepp, sünd. 1873. a. (1959).

Vt. Kivi Kaarma kiriku ukse ette, muist. 17 B; Kondikivide kohta vt. ka muist. 39.

46.

Ei sii pole ühtki suurt kivi. Kiratse pool rääkisid ühest Linda põllekivist.

RKM II 86, 94 (1) < Kingissepa raj., Kaali k/n., Kõljala as. < Võrsna k. — E. Liiv < Liisa Aavik, 74 a. (1959).

47.

[Upa kivi]

A.

Upa kivi on Tõllu naine toond põlle sees. Oli pidand Kiranduse külase sauna kerise kiviks mehel tooma. Põllepaelad läind katki, kukkund varba peale. See seal alles.

RKM II 86, 451 (25) < Kingissepa raj., Valjaia k/n., Ratla k. — S. Lätt < Anna Einväli, 70 a.

B.

Kus nad Valdjalgas sauna teind. Tõllu naine viind kerisekivisi, Upa karjamaalt toond Kiranduse¹ karjamaale, põllepaelad katkend ää, kivid jäänd sönnasamase tee ääre.

Olid sauna teind, teine teind omale, teine omale, visand teineteisele kive. Vanad rahvas ikke rääkisid neid juttusi koa, aga see ju ää unund.

KKI MT 83 < Jaani, Suur-Pahila k. — M. Must < T. Kärner (1950).

48.

[Kolmevärava kivi Tõllustes]

A.

Räägitakse, et Tõlluste mõisa Kolmevärava ees olev suur kivi olla vana Tõllu saunaahju kivi, mis Tõllu naise Reedu käest sõnna maha olla kukkund. See seisab sääil paerguskid alles. Reedu põllepaelad läind puruks ja kivi kukkund siis maha.

RKM II 3, 191 (31) < Kuressaare l. < Püha — J. Laes < Tiina Rahnel, 67 a. (1946).

B.

Piret tõi põllega saunakivisid. Põllepaelad läind katki ja kivi kukkund varba peale. Sellest neid kiva Tõlluste mõisa ümber.

EKRK I 10, 74 (32) < Kingissepa raj., Kihelkonna k/n., Virita k. — S. Lubi < J. Jögel, 79 a. (1955).

C.

Kolmevärava kivi kohta ma'p tea midagi. Ju see Suure Tõllu kivi on. Põllest maha kukkunud. Saunakerise kivi. Tõll elas muiste Tõllustes. Seda on räägitud. Üks suur kivi on meie karjamaal. Ma olen kuulnud, et see on Pireti põllest maha kukkunud.

RKM II 85, 48 (5) < Kingissepa raj., Pihtla k/n., Hämmelepa k. — L. Briedis < Miina Lõhmus, 59 a. (1959).

49.

[Pireti kerisekivi Merises]

A.

Merise küla piiris Mustjala kihelkonnas on Lõuka nõmmes suur kivi nagu suur heinakoorm. Veel sel ajal, kui Suur Tõll elanud, on elanikud

¹ Kiratse küla Kuressaare vallas. Küla juures on tõesti hiigelsuur kivi. — *Uleskirjutaja märkus.*



Tõllu kivi Kolmevärava juures Tõllustes. O. Kõiva foto 1959.

sattunud vastuollu inglastega, kelle laevad siin lähedal merel olnud. Piret pidanud see kivi viima meresse laevasõidutee peale ette. Kuid kukk laulnud ja Pireti põllepaelad läinud lahti.

Selle kohta on veel teisend, et Piret pidanud see kivi viima omale kerisekiviks. Kuid kukk laulnud ja põllepaelad läinud lahti. Kivi on ligikaudu kaks sülda kõrge.

E 60724/5 (7) < Mustjala khk. ja v., Võhma k. — T. Kaljo < Eeva Mahl, 70 a. (1927).

Vt. ka: KKI KN < Mustjala khk. ja v., Merise k. — T. Kaljo (1927); Kivid laevade ette, muist. 62.

B.

Suurekivi nõmm

— nii nimetatakse osa külakarjamaast, mil on suur kivi, umbes suure heinakoorma kõrgune. Selle talunud Piret või Suur Tõll.

KKI KN < Mustjala khk. ja v., Merise k. — T. Kaljo (1927).

50.

[Pireti kerisekivi Pärni küla karjamaal]

Pärni küla karjamaal on ka üks niisugune kivi, millega on seoses rahvajutte. Selle kivi olevat sinna kandnud Suure Tõllu naine. Tahtnud selle endale kerisekiviks viia. Seal olnud aga üks maja ja seal laulnud kukk ja naise põllepaelad läinud katki ja kivi kukkunud sinna, kus ta praegu on.

ERA II 231, 645/7 (2) < Kaarma, Kaarma-Suur v., Irase k. — M. Kokk < Ivan Kokk, 54 a. (1939).

51.

[Pireti kerisekivi Mättaselja külas]

Mättaselja külas Jüri-Niidi põllal on suur kivi. Rahvas räägib, et Tõll hakanud enesele sauna ehitama, saatnud naise sauna kerise kivisi tooma. Naine pannud kivid põlle sisse ja hakanud koju tulema. Jõudnud Jüri põllale, läinud põllepaelad katki ja kivi kukkunud maha ja sinna ta jäigi.

ERA II 231, 393 (3) < Kärla khk. ja v., Arandi k. < Muhu — M. Nool < Leontiine Kaasik, 72 a. (1939).

Vt. Vanapagana kivid Suure Tõllu pihta, muist. 5.

52.

[Kerisekivi Kehuste kõrtsi ees]

Kehuste kõrtsi ees soos on suur kivi. Tõllu naine olevat kerisekive kannud. Põllepaelad läinud katki, kivi kukkunud varba peale.

EKRK I 6, 178 < Orissaare raj., Muhu, Pädaste k. — I. Sarv ja E. Veskihaar < J. Tuim, 87 a. (1954) = RKM II 40, 406 (1) < Orissaare raj., Muhu, Pädaste k. — E. Veskihaar < J. Tuim (1954).

53.

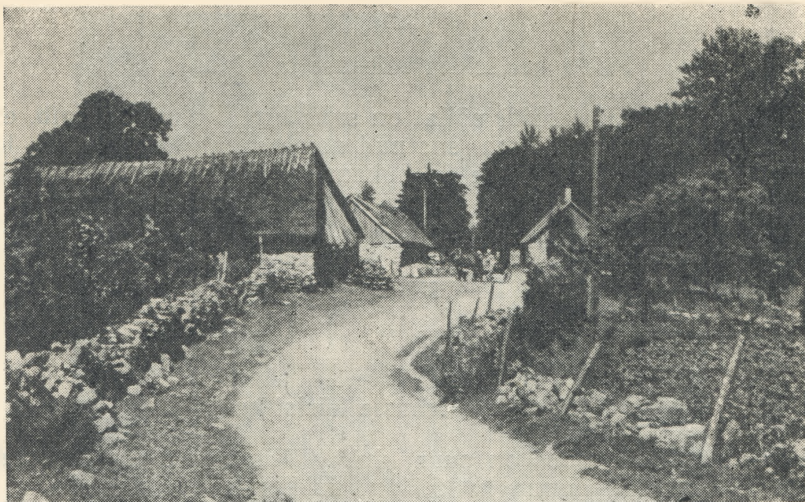
[Kerisekivi Pajukaru metskonnas]

Pajukaru metskonnas, see on Odalätsi küla taga, Kuremetsa küla taga, on Suure Tõllu kerisekivi. Räägitakse, et Piret olla seda põllega kannud ja maha pillanud, põllepaelad katki läinud. Me pioneerid käisid vaatamas. Marie Riis teab näidata. Piret on saunategemiseks kannud.

RKM II 74, 83/4 (5) < Kingissepa raj., Kihelkonna k/n. — R. Põldmäe < August Tõkmann (1958).



Piret. J. Püttsepa pastellmaal 1959.



Kalli küla. J. Miku foto 1959.

54.

Üks suur kivi

Kärtu küla karjamaal on niisugune suur kivi mäe otsas, mis Suure Tõlli naine Krõõt on tahtnud omale saunaahju kerisekiviks viia, ja on toonud see kivi Selja mäält. Aga kahjuks on tema põllepaelad rebenenud katki, siis kukkunud kivi senna maha: 20 meetrid lai, 4 meetrid kõrge. Saaremaa vägimehe naisel juhtusid ikka niisugused äpardused, et tema põllepaelad rebenesid, et tema liig suuri kivisid oma põlle sisse võttis ja siis paelad rebenesid. Kui juba hulk maad oli tultud, et tema oma soovi ei saand täide viia ja nii — —

ERA II 299, 232 < Kuressaare l. — T. Luks (1941).

55.

[Kokakivi]

Kalli küla karjamaal on suur kivi, mida vanarahvas nimetab Kokakiviks. See kivi olla sinna saanud, et Suure Tõllu naine viinud seda omale saunakiviks. Teel aga pillunud sinna maha selle kivi ühe osa, kuna teised viinud edasi. Sellel kivil on omapärased jäljed, nimelt Vanapagana omad vanarahva jutu järgi.

ERA II 233, 224 (9) < Valjala khk. ja v., Kalli k. — M. Metsma < Viuu Tambur, 53 a. (1939).

Vt. Vanapagana jäljed, muist. 87.

56.

[Tõllu naise kerisekivi]

Saaremaa Tõllu naine tõi põlle sees sauna kerisekivi ja põllepael läks katki ja kivi kukkus varba peele. (Jutustaja ei tea, kus see juhtus ja kus selline kivi on.)

KKI 27, 61 (4) < Hiiumaa raj., Käina k/n., Käina k. — R. Viidalepp < Jaan Suuster, 80 a. (1954).

57.

[Tõllu saunakivi Audlas]

(Audla küla juures seisib Tõllu kivi, mille Tõllu naine toonud kusagilt Muhu poolt, tahtnud viia saunakiviks. Kivi on praegu purustatud.)

A. Toomessalu, Tõllukivi, Punalipp 28. VI 1958, nr. 75, lk. 3.
Vt. Pireti kerisekivi Kõigustes, muist. 44 F.

58.

[Pireti kivi Silla talu maal]

Laimjala v[allas] Silla talu krundil. Nimetatakse ka Pireti kiviks, sest seda kivi on tahtnud Piret, Suure Tõllu naine, viia omale saunaahju kerisekiviks, kuid põllepaelad katkenud ja kivi langenud maha.

TRÜ geoloogia kateeder. SRA.

NUTUST VEEKOGUD

59.

[Tõllu nutust järv]

(Laimjala v[alla] Kälta küla Tooma talu karjamaal olevat katkenud Tõllu põllepael, kivi langenud maha. Tõll hakanud nutma ja nutust tekkinud kivi kõrvale väike järv.)

ERA II 221, 423 (40) < Türi < Pöide — V. Tõnissoo < M. Pihelgas (1939).

Vt. Kivi Kälta külas, muist. 30; Nutust tekkinud veekogude kohta vt. muist. 44, 60, 113, 126 D. 149 B.

60.

[Pireti nutust Päitsesoo]

Saaremaa vägimehe vana Tõllu naine Piret vedas Ööriku heinamaalt põllega kive ja ehitas Keinastu saart. Ükskord tuli ta jälle kive tooma.



Kokakivi Kalli küla karjamaal. J. Miku foto 1959.

aga tagasiminekul katkesid ta põllepäitsed ära ja kivi kukkus Pireti varba peale. Piret sai haiged ja hakkas nutma ja nuttis nii palju, et sai suure soo, ning soo kannab Päitsesoo nime. Suvel kuivab küll mõnest kohast vesi ära, aga rohtu säääl ei kasva, sest Pireti silmavesi oli soolane ja kuivatas rohujuure ära. See kivi on praegu alles, mis põllest kukkus. Ja seepärast on Keinastu ja Muhumaa üksteisest lahus, et Pireti varvas haiget sai ja põllepäitsed katki läksid, muidu ta oleks ikka veel kive vedanud ja Keinastu Muhuga ühendand.

ERA II 233, 335/6 (2) < Jaani, Maasi v., Ööriku k. — A. Nurk < Juhan Nurk, 55 a. (1939).

Nutust tekkinud veekogude kohta vt. muist. 30, 44, 59, 113, 126 D, 149 B; Sildade tegemisest vt. muist. 6 L, 33, 101, 107 A, 150, 161 B, C, 162 A, 163, Leiger, muist. 8; Saarte tekkimine, muist. 104—109.

KIVID LAEVADELE ETTE

61.

[Piret kannab kive laevadele ette]

Kivitoomine

Kotlani saare mihed olid vanal ajal Põide kirikut ehitanud ja Suur Töll teinud kirikut, aga see ei olnud Suure Tõlla meele pärast olnud, et Kotlandi saare mehed ka kirikut tegid. Suure Tõllu naine oli suure kivi põlle sisse pannud ja hakkanud sellega Undva poole minema, et seda suure laevatee pääle viia, et Kotlandi mehed kevadel koju minnes kivi otsa sõidaksid. Selle kivi pidi ta öösel tooma, aga läks hiljaks ja Lõuka talu kukk laulis juba hommikut, siis katkesid Suure Tõllu naise põll-paelad ja kivi kukkunud maha ja on säääl tänapäevani. Ja see kivi on 4—5 sülda kõrge ja on heinakuhja-kujuline.

ERA II 230, 123 (1) < Karja < Mustjala khk. ja v., Kugalepa k. — E. Väärt < Aleksei Väärt, 72 a. (1939).

Põide kiriku ehitamisest vt. muist. 44 D, 99, 135.

62.

[Pireti kivi inglaste laevadele ette]

(Piret tahab viia kivi inglaste laevasõiduteele ette. Kukk laulab, põll-paelad lähevad katki.)

E 60724/5 (7) < Mustjala, Võhma k. — T. Kaljo < Eeva Mahl, 70 a. (1927).
Vt. Pireti kerisekivi, muist. 49.

MITMESUGUSED KIVIKANDMISED

63.

[Eide kivi]

A.

Eide kivi on Anepesa küla Suurearu karjamaal. Selle kohta kõneldakse, et Suur Töll olla tahtnud see Simmu talusse tuua, kuid põll-paelad läinud katki. Kivi on pealt kitsas, alt aga lai nagu nabra.

E 60769 (65) < Kärkla khk. ja v., Kiriku k. — T. Kaljo < Toomas Sommer, 65 a. (1924).

Vt. ka: KKI AI < Kärkla — T. Kaljo (1926).

B.

Suure Tõllu naisest Piretist

Suure Tõllu naine oli Sörvest. Suur rahakatel. Katlaga oli tulnd ära. Pidand sellega Hiiumaale menema. Tuli ära. Oli meite küla vahelt läbi tulnd. Sii on Kajumägi. Katla sang oli katki läind. Rahakatel jäi mäe sisse. See paearengas on Suure Tõllu naise rahakatlaga sang. Läks tagasi Sörve. Võttas säält suure kivi. Alt on jäme, ülalt terav. Oli pidand Simmu kajuse tooma. Sääl on rahatuli. Seisab ja seisab. Kahegesta nägime. Vanarahvas räägib, et raha põleb. Ta pidada andama aja, mille ta näitama hakkab. Kaks korda ma ole näind. Väga kena tuli.

KKI MT 237 < Kärla, Anepesa k. — P. Koppel < J. Tiit (1959).

64.

[Tõllu naise kivid Loona külas]

Püha kiriku juures Loona külas praeguse Jaagu talu asemel oli umbes 200—300 aastat tagasi Loona mõis. Mõisast on säilinud praegu lossivaremed, mis on väike kungas. Sellest künkast umbes 150 meetri kaugemal on kaks tiiki. Tiigi kaldal on kaks kivi, mis olevat sinna kaotatud Suure Tõllu naise poolt, kes elas 7 km kaugemal Tõlluste mõisas.

RKM II 4, 331/2 (12a) < Püha, Pihlta v., Loona k. — A. Sepp < Juuli Liiv, 40 a. (1946).

65.

K i v i

Vanarahvas räägib, et suure kivi, mis on metsas, olevat toonud Piret, Suure Tõllu naine, selle kivi sinna põlle sees. Seal kohal olid rebenenud põllepaelad ja kivi oli jäänud sinna paika. See kivi on viiekandiline. Selle kivi pääl on tantsinud viis paari inimesi. Arvatakse, et see kivi on poolest saati maa sees.

ERA II 223, 58 (13) < Jõelähtme, Viimsi v., Rohuneeme k. — E. Reimer < Emilie Reimer, 53 a. (1939).

Vrd. ka: Maisiniidi kivi, HVM I, lk. 197—198, muist. 102. Pilt vt. lk. 144.

66.

[Tõllusse naise põllekivi Tammiski nukal]

Vanad inimesed narrisid lapsi, et Tõllusse naene olli Tammiski suure kivi¹ oma põlle sees toon. Kas see õigus on? Seda riaksid minu vanamad.

KKI 27, 259 (1) < Muhu, Nõmküla k. — A. Schmuul < Maria Saarkoppel, sünd. 1882. a. (1959).

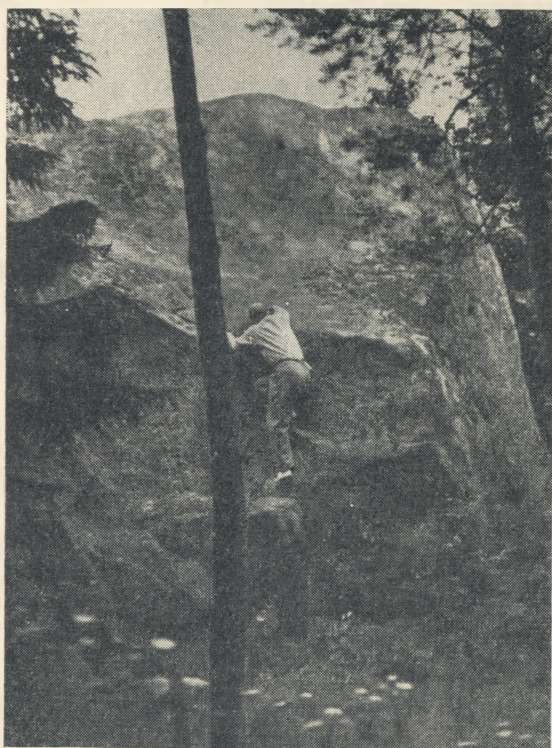
¹ Tammiski kivi (4 m × 8 m × 3 m) asub Pallasma külast 2 km eemal, Tammiski nukal mere ääres. — *Üleskirjutaja märkus.*

[Vanapagana naise kivi]

Suurdest kividest

Saaremaal Kaarma kihelkondas Soela-Kuresaare maantee ääres Kiratse küla algusel on üks suur kivi, millest rahvas nii räägib:

Ennemuiste tulnud Vanapagana naene Saare Tõllu juure ja kiitnud temale oma suurt jõudu. Et Tõll seda ei uskunud, siis nõudnud Vana-



Maisiniidi kivi Viimsis. E. Saki foto 1958.

pagana naene ülesannet, et ta oma suurt jõudu saaks näidata. Põide kihelkonnas Kupasaare viimse panku päälse Saaremaa nuke peal olnud üks suur kivi, seda käskinud Tõll üle Saaremaa Sörve säärele ilma puhkamata viia. Seda lubanud Vanapagana naene, kui Tõll kihlväu palgaks Saaremaa rahva temale annaks, mida Tõll ka lubanud. Vanapagana naene kahmanud kivi põlle sisse ja hakanud minema. Kiiratse küla juures katkenud ta põllepaelad ära ja kivi kukkond varvaste peale. Et ta ühe jooniga kivi viia ei saanud, olnud kaup katki ja kivi seisab tänapäevani seal mälestuseks.

EKS 4^o5, 393 (378) < Karja — V. Mägi (1889).

Vt. Kivi Kaarma kiriku ukse ette, muist. 39 C; Kivi Kihelkonna kiriku ukse ette, muist. 18; Pireti kerisekivi Kiratsis, muist. 21, 39, 45, 46.