

4. EHITUSED

KIRIKUD

126.

Suur Töll Karja [ja Valjala] kirikut ehitamas

A.

Karja kirikud ja Valjala kirikud ehitatud seltsis. Suur Töll olnd Karja kiriku meister ja poeg oli Valjalas. Neil oli kahe pääle üks müürihaamer, millega vanast kivisi lõhuti. Seda nad viskasid teineteise kätte, kummal tarvis oli. Vana Töll viskas Valjalga pojale haamri, läks torni pihta, löi torni kiriku nurga pääle. See oli siis poega vihastand, kui see isale jälle haamri viskas, viskas torni puruks kohe. Sellepärast see Karja kirik on tornita jäändki.

Ma lapsepõlves kuulsi seda. See on rahvasuust kuultud jutt.

KKI MT 82 < Karja, Linnaka k. — M. Must < V. Rauk (1950).

Vt. ka: Kivi Karja kiriku pihta, muist. 7 A; Karja kiriku ehitamine, muist. 128; Valjala kiriku ehitamine, muist. 131, 132, 167 B; Vasarapildumine, Petseri vägimees, muist. 1.

B.

Suur Töll kirikuid ehitamas

Neliteisend vene versta on kahe kergu vahet. Suur Töll tegi sii, poeg tegi Valdjalgas, sedamoodi oli see jutt kuulda. Haamer, millega kivisi taguti või sileks tehti, üksainuke oln kahe pääle. Aega pole käia oln, siis visseti, Töll oli nii kange mees oln.

Valdjala kirik on kärnane, niid nad on ta ära rohvind, aga ennem oli suur kivipõrand ja keik. Selleüle ta oli kärnane, et tal pole ämrid oln. Siis rahvas naeris, et vana Töll olla Karja tein, see oli sile, poiss tein Valdjalgas.

KKI MT 82 < Karja, Nurme k. — M. Must < L. Kallas (1950).

C.

Karja lähedale hakatud kirikut ehitama. Pole saanud ehita — mis päeva ehitud, see ööse lõhutud. Pandud härjad vankri ette, kivikoorem peale, lastud sinna seisma jääda, kuhu ise tahtvad. Härjad on läind sinna, on sinna seisma jäänd ja on sinna ehitud. Vana katoliigi kirik.

Poeg ehitand Valjala kirikut, isa — Karja. Poeg visand isale müürihaamri, teine visand teise kätte. Kui kirik valmis, isa läind katsuma, teind kord vaba-vapa, ning kirik on pooleks lõhki läind. Ütlend:

«See aitab poja tööks küll.»

Hiljem panid puupaarid vahele, kivitugid selja taha, neid neli-viis tükki.

RKM II 86, 453 (31) < Kingissepa raj., Valjala k/n., Ratla k. — S. Lätt < Anna Einväli, 70 a. (1959).

Vt. ka: Karja kiriku koha valimine, muist. 128 B, F; Kihelkonna kiriku koha valimine, muist. 136; Mustjala kiriku koha valimine, muist. 137; Kiriku koha valimisest veel: Petseri vägimees, muist. 7.

D.

Valjala kirik on kõige esimene kirik olnud Saaremaal. Nii räägivad vanad inimesed. Kiriku tegijad on Töld ja Tõllu (= naine). Eks ta ikka vana kirik ole, on nii katoliku kiriku moodi. Tõllu vedas põllega kivisi mehele, Töld tegi. Olid suured inimesed. Põllepaelad läksid katki ja kivi kukkus Tõllu varba peale. Tõllu hakkas nii nutma, et sellest tekkis allik kiriku juurde.

Kuuldud lapsena vanade inimeste käest Jöörist ja Löönest.

ERA II 302, 214/5 (129) < Tallinn < Valjala khk. ja v., Kõnnu k. — P. Alvre < Liisa Tampsö, 72 a. (1942).

Vt. Nutust tekkinud veekogude kohta muist. 30, 44, 59, 60, 113, 149 B; Tõllu naine kivikandjana, muist. 39—60.

127.

Kihelkonna [ja Kaarma] kergu ehitamine

A.

Kihelkonna kerk on ju augu sihes. Selle sõnnasattumisest räägitakse ka ühte juttu.

Vanasti olid Suur Töll ja ta poeg noor Töll ehitand kerkusid. Vana Töll teind Kaarmale ning noor — Kihelkonnale.

Kihelkonna kerku pole siis mette sõnna ehitud, kus ta praegu asub. Siis oli kerku üles Kellakoja mäele tehtud, sõnna kohta, kus praegu veel kellatorn ähk kellakoda püsti on.

Kergu ehitamise töö pole aga mette edeneda tahtnud. Noor Töll olnd ju kange töömees küll — mis sellest rääkida — aga säääl olnd jälle see kiusuasi: mis noor müüriosa Kihelkonnal päeva üles ladund, selle vana Töll viskand öösse Kaarmalt haamriga puruks, nõndat homiguks olnd jälle paljas kivihunnik. Tehtud sedasi kerk kolm-neli korda peaaegu valmis — ikka vana Töll viskand uuesti puruks. Siis oli aga noor vihastand ning võttand nõuks vanad Kaarmale pitsima minna. Tahtand kohe Kaarma kergu seinad ümber lükata. Aga vana Töll saand kohe asjast sotti ning ladund kergu seintele titsid taa. Pole siis noor midagid teha saand. Tulnd jälle Kihelkonnale tagasi ning hakkand nüüd kerku augu sisse, sõnna, kus ta praegugid veel asub, ehitama. Teindkid säääl kergu valmis. Torn pole aga ikkagid teha saand. Torn tehtud tükkis pärast.

RKM II 2, 545/6 (1) < Kihelkonna, Lümanda v., Jõgela k. — A. Sepp < Tiina Sepp, 58 a. (1946).

Vt. Kivi Kihelkonna kiriku pihta, muist. 11, 109; Kihelkonna kiriku koha valimine, muist. 136; Kihelkonna kiriku ehitamine, muist. 131, 133, 134, 162 B; Kivi Kihelkonna



Kihelkonna kirik ja kellatorn. R. Hanseni foto 1958.

kiriku ukse ette, muist. 18, 19; Kivi Kaarma kiriku ukse ette, muist. 17, 39; Kivi Kaarma kiriku pihta, muist. 129 D; Kaarma kiriku ehitamine, muist. 128—130, 132, 150, 162 B; vrd. veel HVM I, lk. 360—361, muist. 324; samuti: Vasarapildumine, Petseri vägimees, muist. 1.

B.

Kihelkonna kirikut ja Kaarma kirikut, räägivad, et nad olid ehitanud pojaga ühe haamriga. (Kes? — Töll ikka.) Aga seda peate te ise vaatama, kumb torn see viltu on. Poeg oli nii tugevasti visanud, et torn viltu oli läind. Meil paistab õige olema, ju ta siis Kaarmas viltu on.

RKM II 73, 274 (2) < Kingissepa raj., Kihelkonna k/n., Kihelkonna al. — E. Veski-saar < Mihkel Salong, 59 a. (1958).

C.

Suure Tõllu poeg ehitas Kihelkonna kiriku, vana Töll Kaarma kiriku. Kihelkonna kirik oli ilusama plaaniga kut vanal ise oli. Vana vihastas, viskas kividega, kivid läksid Paasigu metsa. Siis tulnd siia ja tahtnud ümber lükata. Poeg jälle teisest küljest pidand vastu. Sõrmejäljed on praegu näha. Kas see torn oli vist maha kukkunud kaugemale Kellakoja mäele, sinna siis tehtigi kellatorn. Pärast ehitati kirikule uus torn.

RKM II 73, 147/8 (7) < Kingissepa raj., Kihelkonna k/n., Läägi k. — E. Veski-saar < Sofia Klausson, 50 a. (1958).

Vt. Tõllu sõrmejäljed kirikuseinal, muist. 129 C, 130, 150, 156 A, 162 B.

D.

Suur Töll ja Tõllu poeg ehitive kirikud Kihelkonnal ja Kaarmal. Näind, et pojal parem olnd, viskand torni maha.

Seda räägiti ennem nõndasama, pärast oli raamatus ka.

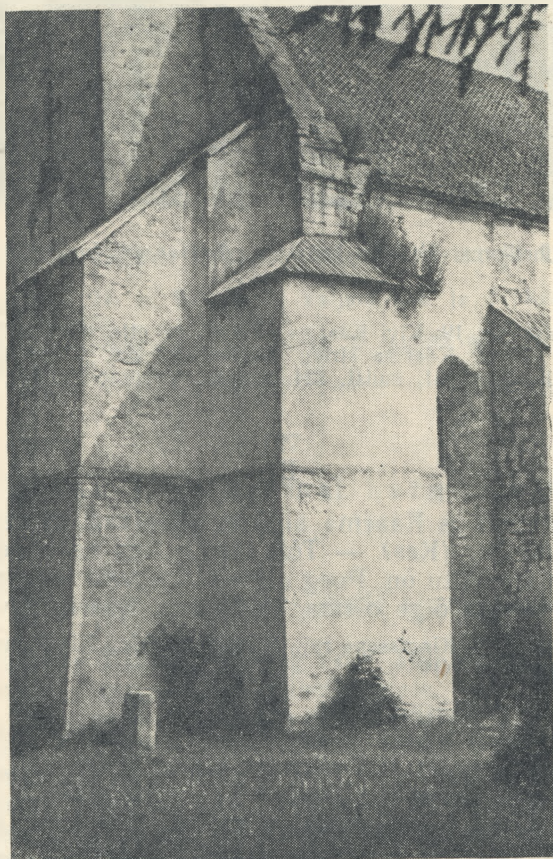
RKM II 73, 141/2 (9) < Kingissepa raj., Kihelkonna k/n., Läägi k. — E. Veski-saar < Marie Tökman, 83 a. (1958).

E.

Kaarma kirik

Kaarma kirik olnud Kihelkonna kirikuga ühe vasaraga ehitatud, sellepärast sügenud need kirikud ka nii ühte nägu.

Isa ning poeg — ei teata, kes need olnud need isa ning poeg — ehitand seda kirku. Õigemini, isa oli teinud Kihelkonna kirku ning poeg jälle Kaarma kirku. Kuid neil olnud kahepäält ühine vasar, mida nad ühiselt müüriehitamiseks tarvitanud. Kui pojalt vasarat tarist olnud, siis hüüdnud isale:



Kaarma kiriku välissein. R. Hanseni foto 1958.

«Anna nüüd!» ja isa viskanud vasara ühe jooniga Kihelkonnalt Kaarmale.

Sama olnud ka, kui isalt tarist olnud. Kui kirgud valmis saand, siis läind isa poja kirku vaatama ning näinud, et pojalt olnud kenam kirik. Tahtnud sellepärast poja tehtud kirikut ümber lükata ning hakkanud teisest küljest tugema. Poeg aga pannud teisest küljest käe vastu ning ladunud teise käega ruttu titsid vastu. Sellepärast olevatki, nagu vanemad inimesed, kes säälpool käinud on, rääkivad, Kaarma kirgul suured toed ning titsid kividest seina ääres.

E, StK 39, 192/4 (17) < Kihelkonna — M. Tooms (1926).

F.

Kaks meistrit old. Poeg ehitand Kihelkonna kergut, aga isa jälle ehitas Kaarmale. Eks neil olnd jälle üks vasar kahepeele, loopind siis seda käest käde. Kui kord poeg Kaarmale läind, eks ta näind siis, et isa kerik old palju kenam. Taht siis isa kerikut ümber lükata. Isa pand selja vasta, kerik jäänd püsti. Nüid on Kaarma kirikul kolm titsi vastas.

KKI 10, 169/70 (21) < Kihelkonna, Mustjala v., Kõõru k. — A. Hameri ja U. Tedre < Jaan Alas, 82 a. (1949).

G.

Kaarma ja Kihelkonna kirik oli ühe haamriga tehtud. Seda oli visatud ühest teisse. Ükskord haamer kukkund Kihelkonna kiriku müüri nuki pääle ning viind nuki maha. Sellepärast tehtud Kihelkonna kirik alguses ilma tornita.

RKM II 5, 516/7 (6) < Kihelkonna, Lümada v., Jõgela k. — H. Tarkin < Tiina Kald, 70 a. (1947).

H.

Kaarma kirikut ja Kihelkonna kirikut on ehitud, need on võlvidud kirikud Saaremaal. Üks visand haamrid teisele, muud ma'p tea.

RKM II 74, 30/1 (28) < Kingissepa raj., Kihelkonna k/n., Odalätsi k. — R. Põldmäe < Jaen Teeäre naine, umb. 70 a. (1958).

128.

[Karja ja Kaarma kirik]

A.

[— — —]

Rahvas räägib, et Kaarma ühel ajal Karjaga on tehtud ühe vasariga, mida isa ja poeg teineteise kätte on viskanud ehituse juures. Poeg arvanud, et tema töö Kaarmas [kõva] küll ei ole, sellepärast teinud tema müüridele väljapoole toed külge ja sisse võlvidele ka.

EKS 4^o 5, 395/6 (379) < Karja, Aru v. — V. Mägi (1889) = H, Jõgever I, 164 (141) < Karja — V. Mägi.

Karja kiriku ehitamisest vt. ka muist. 126; Kaarma kiriku ehitamisest, muist. 127, 129, 130, 132, 150, 162 B.

Vrd. veel: HVM I, lk. 360—361, muist. 324; Vasarapildumine, Petseri vägimees, muist. 1.

B.

Karja kiriku ehitusest

Kui Karja kirikud ehitatud, siis olla ta enne pidanud Pamma küla ligidale kuskile mäe peale saama ehitatud, kus selle tunnistuseks praegus meil hea hulk kiva on, mis seal korratult laial on. Aastasadadel on nendest hulk juba kõdunenud ja maa sisse vajunud.

Et aga seal töö ei edenenu, vaid mis päeval tehtud, see öösel lõhutud ja kivid kõige nelja tuule peale laiale pillatud, et asi sel kombel kuidagi edasi ei läinud, siis käinud ehitaja Sõrves targa juures. See õpetanud, et [pandagu] kiriku neli nurgakivi vankrile ja meistri tööriistad

nende peale, vankri ette aga kaks musta härga, kellel ei kuskil ühtegi valged karva ei ole, ja lastagu härjad priitahtlikult omapead minna, kuhu tahavad. Nõnda ka tehtud. Otsitud seesugused härjad, pandud kiriku nurgakivid ja meistri tööriistad vankrile ja lastud minna. Härjad tulnud omapead, ilma et keegi neid juhatanud. Suur salk varesid lendnud ees, kellest üks alati karjunud:

«Kaak, kaak, kaak, Karja määle!»

Härjad läinudki õhtuks senna kohta, kus praegu Karja kirik seisab, heitnud sinna ühe väikese mäekinguga otsa magama.

Teisel homikul võetud härjad vankri eest lahti, võetud kiriku nurgakivid pealt ära ja pärast ehitatudki kirik sellesama mäekinguga peale. Ehitus läinud seal õige jõudsast, ei olnud seal öösist lõhkumist ega kedagi, kes oleks tööd takistanud.

Kord läinud keegi Linaka küla naene sealtkaudu ja naernud selle üle, et kirikuehitus küllalt jõudsalt ei olla edenenu. Selle üle pahandanud meister ja ütelnud:

«Nooh, et sa nüüd olid naernud, pead sa aastasadasid naerma,» ja teinud selle naese pea kiriku sissepoole külge suure võlvi alla teise teisele poole külge, kus tal suu veel praegus lahti on ja naerab.

Sellesama meistri poeg olla selsamal ajal ka Kaarma kirikud ehitatud, et aga poeg oma kiriku palju suurema ja tublima teinud, lubanud Karja kiriku ehitaja poja ehitatud kiriku ümber lükata. Keegi aga rääkinud pojale, poeg aga teinud oma kirikule väljaspoole mõlemale [poole] tublid toed vastu, nii et vanamees teda ümber lükata ei saanud.

Karja kiriku olla keegi piiskop Kaaril ehitada lasknud. Kirikuehitaja pea oli veel hilja aja eest lõuna pool kiriku küljel ühe väljaspool müüri toe küljes, kus see kivist välja oli raiutud ja ligi kolm 6-jalalist sülda maast kõrgele oli kinnitatud, alles. 1897. aasta leeripoisid on ta kividega maha pillunud, kus nüüd enam muud kui pealuu ülemine osa veel üleval on. [— — —]

E 49467/8 < Karja, Leisi v., Purtsa k. — V. Mägi (1915).

Vt. Karja kiriku koha valimine, muist. 126 C. Kiriku koha valimisest veel muist. 136, 137; Petseri vägimees, muist. 7.

Vrd. O. Einis, Karja kiriku ehitamine. Meie Maa 13. XI 1930, nr. 128, lk. 2.

C.

Kaarma ning Karja kirgu tegemine

Kaarma ning Karja kirk tehtud õige vanasti ühe vasaraga valmis.

Kui ühel tegijal oli vasarad tarist oln, siis teine viskan vasara Karja kirgu juurest Kaarma kergu tegija käde.

Neid kerkusid pole aga saan teha, sest öösse lammudud kõik jälle ära, mis pääva oli valmis tehtud:

Siis pandud kivikoorm tuimustade härgade päle, ning nee viind kivid sõnna kohta, kohes saan kergu ehitada. Sial me kergud paerguskid on.

ERA II 8, 602/3 < Karja, Leisi v., Purtsa k. — M. Tooms < Hindrik Tuuling, sünd. 1862. a. (1928).

D.

Poeg oli ikka Kaarmal kerku teind, isa Karjas, viskand ikka vasart üheteise käde. Poeg teind nii õhukesed müürid, et isa pidand ümber lükama, et siis teind lisamüürid kõrva.

(Küsisin, kas see oli Suur Tõll. Jutustaja ütles, et ei ole.)

ERA II 201, 336 (23) < Karja, Pärsamaa v., Luulupe k. — K. Lepp < Aleksei Lants, sünd. 1857. a. (1938).

E.

Karja ja Kaarma kergu ehitajateks oln õde ja vend. Vend tein Karja kerku ja õde Kaarma kergu. Ehitusekivid toodi Ojamaa saarelt.

ERA II 276, 247/8 (14) < Karja, Pärsamaa v., Pamma k. — O. Grepp < Miina Nurm, sünd. 1874. a. (1940).

F.

Karja [ja Kaarma] kiriku ehitamine

Karja kirik on peale 700 aasta vana, seda teab egaüks, aga kuidas tema ehitamise ja alustusega lugu on, seda ei tea palju mitte enam. Kirik on enne [pidanud] 12 versta õhtu poole saama ehitud, see on Pamma külase Karja valda, ligi Väikest Pamma mõisad. Senna on kõik materjaali veetud ja meister on teda ka lasknud alustada ja on mitu päeva tööd tehtud, aga mis päeval tehtud, see öesel lõhutud. Nüüd pannud meister ennast valmis ja vahi peale, et näha saada, kes see lõhkuja õige peaks olema. Kesköö tulnud, homiku koiduaeg olnud juba ligi ja ei tule veel kedagi, aga kesk koiduaegu lõhkenud müürid puruks ja üks hall mees hüüdnud:

«Siia ei saa mitte kirikud! See on hiie tempel. Aga ma annan sulle head nõu, pane paar musti härgi vankri ette ja nurgakivid ja oma ehitusehaamer peale ja lase härjad minna ja kolme päeva pärast mine vaata, kus nemad seisma on jäänud, seal ohverda kolm musta karvaga kukke ja vaat' siis läheb ehitus! Niipalju kui sa päeval teed, tehakse öesel juure.»

Meister teinud, kuidas õpetud ja läinud kolme päeva pärast jälgi mööda järele ja leidnud, et härjad praeguse kiriku asemel mäekingi otsas magand. Kohe peale selle alustanud meister tööd ja vaata imet, töö läinud nii ruttu, et meister seda ise imeks on pannud, enam tehtud öesel kui päeval.

Seesama meister pannud oma poja Kaarma kirikud ehitama ja viskanud oma vasari ikka pojale ja poeg jälle isale. Nõnda olla need kaks kirikud ühe vasari (haamriga) tehtud. Poeg aga teinud omal suurema ja vähemad võlvid nii, et ise kohe pidanud sisse- ja väljapoole toed võlvide ja müüridele ette tegema.

Vana meister elanud ise Karjast küll kaugel, aga käinud igal sööma-ajal kodu ja olnud jälle ennemine tagasi kui teised söönd olnud ja tõrelenud töömeestega:

«Kui kaua teie sööte! Mina olen hulga maad edasi-tagasi ära käinud ja ka söönd, ikka teie sööte alles! Minge teie metsa, võtke p. selga oma söömaga!»

Selle mehe pea olli veel hilja aja eest kiriku seina peal väljaspool. Tema olnud 16 jalga pitk. Kui tema lipu katuse otsa peale pannud, siis tantsinud tema üleval katuse otsa peal. Linaka küla naesed tulnud põllalt ja naernud. Meister mõtelnud neid karistada ja teinud kaks naesterahva pead, suud lahti, ja pannud neid teise teisele kiriku võlvi külge ja seisvad rahvale mälestuseks.

Karja kirikul olla enne torn peal olnud, aga olla meremeestele tülik olnud. Aga näha on, et sedamoodi kirikul kui Karja kirik on, et sellele ei sündindki torni peale.

EKS 4° 5, 159/60 (224) < Karja — V. Mägi = H, Jõgever 1, 162/4 (140) < Saaremaa — V. Mägi.

G.

Kaarma kiriku ehitamine

Muiste tahtsid Uduvere mehed praeguse tuuleveski lähedale karjamaale kirikut ehitada, Suur Tõll ei olnud sellega rahul ja lammutas selle öösel ära, mis mehed päeval ehtasid. Mehed lähevad Suure Tõllu käest nõu küsima, kuhu kirik ehitada. Suur Tõll vastab meestele:

«Et teie minult nõu ei ole küsinud, seepärast nägite nüüd üleaurust vaeva. Nüüd ehitage kirik Kaarma männiku, säääl peab see kaua püsima.»

Mehed lähevad teisel hommikul tööle, veavad suure hulga kive kokku ja hakkavad nurgakivist peale, see pannakse kõige enne, siis kerkivad müürid. Aasta pärast on kirik valmis. Peetakse just jumalateenistust, kui Vanasarvik suure kiviga läheb kiriku poole. Uduvere põldude juures nõrkeb Sarvik ja kukub maha, sellest ajast on nüüd säääl kohal suur põldkivi.

Järgmisel ööl läheb Sarviku naine Maret oma õnne katsuma. Jõuab Kiratse küläni, säääl va varane kukk laulab ja Mareti põllepaelad katkevad; kivi langeb sinnasamase maha ja seisab praegu veel Ristikivi nime all.

Järgmisel pühapäeval tuleb Suur Tõll kirikust ja kohtab Sarvikut, rabab va[ese] rinnad pihku ja käkib natuke. Sarvikul ei jää muud üle kui muudab ennast ojaks, sellest ajast peale kutsutakse seda oja Reimani jõeks.

ERA II 233, 78/80 (2) < Kuressaare l. < Kaarma, Kaarma-Suur v. — E. Ink < Miina Ink, 56 a. (1939).

Vt. Kivid kirikute pihta, muist. 6—11; Kivi Kaarma kiriku ukse ette, muist. 17, 39; Pireti kerisekivi Kiratsis, muist. 45.

H.

Muinsusterikkus Uduveres

Kuressaarest 14 kilomeetrit Soela maanteed mööda asub Uduvere küla, mis on üks muinsusrikkamaid külasid saarel.

Kui Kuressaarest sõita mööda Soela maanteed umbes 10 kilomeetrit, asub Kiratsi küla karjamaal paremat kätt maanteekraavi kaldal suur neljatahuline kivimürakas. Vähesed teavad, mida räägib rahvasuu selle kivi kohta. Usutledes kohalikke vanu inimesi, võib kuulda kivi tekkimise kohta.

Kui vanal hallil ajal Saaremaa vägimees Suur Tõll ehitanud Kaarma kirikut, vihastanud Vanapagan sellest ja otsustanud kiriku purustada. Uhel keskööl, kui Suur Tõll maganud, sammunud Vanapagan, suur kivimürakas turjal, Kaarma kiriku poole. Kui ta jõudnud Kiratsi küla kohta, laulnud parajasti kukk. Sellest ehmunud Vanaõelus, pillanud kivi maantee ääre ja suure mürinaga kadunud maa alla. Kivi aga seisab praegu veel eeltähendatud kohas.

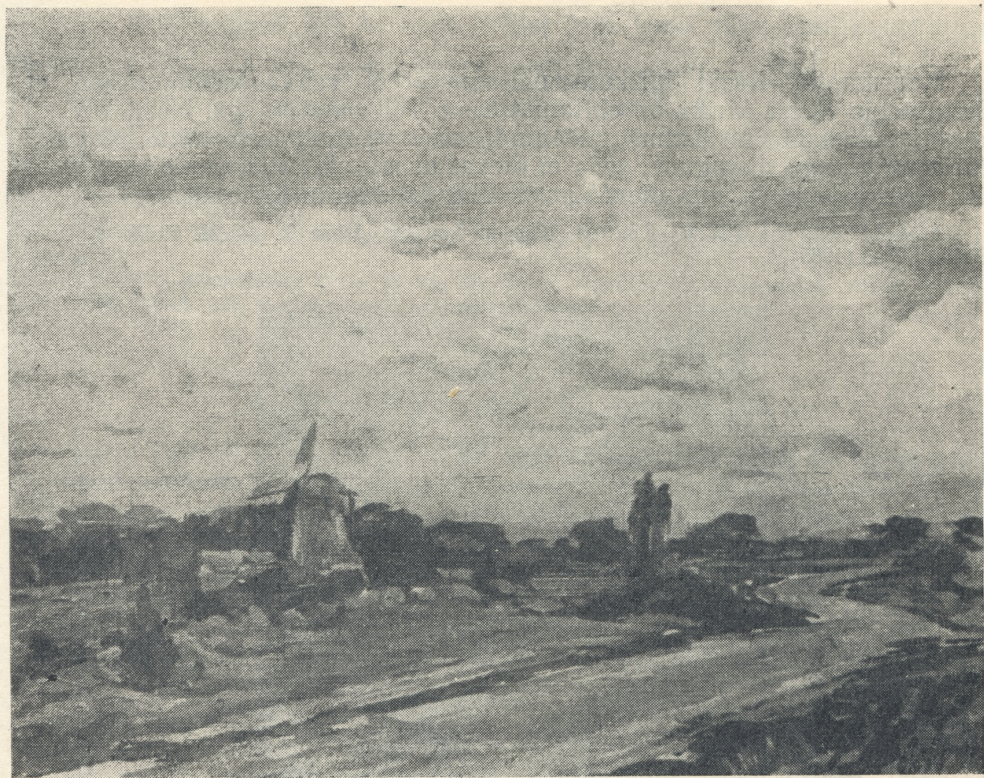
[— — —]

Küla nimi Uduvere olla tekkinud sellest, et vanal hallil ajal peetud seal kohas suur verine lahing. Tapluses langenud inimeste veri auranud hommikuse päikese soojuses ja katnud uduna küla. Sellest hakatudki küla hüüdma Uduvereks.

B. K.

Meie Maa 24. X 1931, nr. 119, lk. 3.

Vt. Kohanimede tekkimine, muist. 118—125; Kivid kirikute pihta, muist. 6—11, 127 A.



Uduvere küla. J. Püttsepa maal 1959.

129.

[Kaarma ja Kärla kirik]

A.

Kui Suur Tõll ehitanud Kärla ja Tõllu poeg Kaarma kirikut, siis pruukinud nad töö juures ühte vasarat, mida nad tarviduse korral teineteise kätte visanud. Poeg olnud aga nõrgem viskaja, ehk ta muidu küll parem ehitusemeister oli. Vasar kukkunud aga poja visates tihti enne päralejõudmist maha ja vana Tõll pidi siis alati teda säält tooma minema.

Kord kukkunud see ühe küla juure just ühe hanekarja sekka ja purustanud seal Sülla Siimu hane jala ära. Vana Siimu naene Madli hakanud suure häälega karjuma:

«Oh Tõll, oh Tõll, kus mu hane jalg!»

Sellest saati saanud küla Hanejala nime, mis aga nüüd Hanijalaks on muutunud.

E 59660 (2) < Kärla — K. Loiken (1927).

Kokkuvõte: M. J. Eisen, Tõll ja ta sugu, lk. 147.

Vt. Kaarma kiriku ehitamine, muist. 127, 128, 130, 132, 150, 162 B; HVM I, lk. 360—361, muist. 324; Kärla kiriku ehitamine, muist. 133, 138, 150, 174 B, C; Kohanimede tekimine, muist. 118—125; Vasarapildumine, Petseri vägimees, muist. 1.

B.

Kaarma ja Kärla kirikute ehitamisest on rahvas rääkinud nii, et Kaarma ja Kärla kiriku on ehitanud Suur Töll oma pojaga. Need kirikud olevat mõlemad ühe haamriga tehtud, teine visanud teise kätte. Kaarma kirik on praegu niisugune, seda ei olevat uuesti ehitatud, see olevat vana tehtud. Kärla kirik, mis olevat poisi tehtud, seda on remonditud.

ERA II 231, 651 (6) < Kaarma, Kaarma-Suur v., Irase k. — M. Kokk < Ivan Kokk, 54 a. (1939).



Kärla kirik. J. Miku foto 1959.

C.

Suur Töll ja ta poeg olid ükskord vanasti kahekesi ehitand kirikuid. Teind sedakord Kärkla kirikut Suur Töll ise, ja poeg teind samal ajal Kaarma kirikut.

Kahepääle olnd mõlemitel üksainus vasar kirikutegemise juures. Selle vasaraga pidanud mõlemad läbi saama.

Kui teisel vasarat hakkand tarist minema, siis teine viskand ikka vasara teise kätte. Ning sedaviti ikka kordamööda.

Kui kirikud olid valmis saand mõlemitel, siis läind üksteise tööd vaatama.

Kui Suur Töll poja tööd oli vaatma läind, siis näind, et pojal olnd

param kerk sugend kut ta omal. Vana pole seda välja kannatand ning läind maruks.

Suure vihaga pidand teine poja tehtud kergu ümber toukama.

Suure Tõllu sõrme asemed on paergus veel Kaarma kergu seina sihes ning tutid vastud, mis siis vastu oli lautud, et kerk ümber äi saaks kukkuda.

Suure Tõllu tegu peab see jah ikka olema.

ERA II 8, 299/300 < Kärla khk. ja v., Kergu k. — M. Tooms < Marii Rand, 67 a. (1928).

Vt. Tõllu sõrmejäljed kivil, muist. 80; Tõllu sõrmejäljed kirikuseinal. muist. 127 C, 130, 150, 156 A, 162 B.

D.

Suur Tõll kirikuid ehitamas

Vana Tõll oli Kärلال teind, noor Tõll oli Kaarmal teind. Ta tulnd poea kerikud vaatama, et see olnd suurem, tahtand puruks lüüa selle suure kiviga, mis sõnna väljale oli maha kukkund. Poeg oli hakkand tiitsest suuri tuttisi kõrva tegema, piidad või tutid, kudas neid kutsutakse, et ta ei saa ümber lüüa.

Lapselt ma ikka kuultsi, vanad inimesed rääksid.

KKI MT 81 < Kaarma, Aste k. — M. Must < A. Undla (1950).

Vt. Kivid kirikute pihta, muist. 6—11, 127 A.

E.

Kaarma ja Kärla kiriku ehitamisest räägivad ikka ka, et Suur Tõll ja poeg olid ehitand ühe haamriga, olid pildund üksteisele. Isa oli poja oma vaatama tulnd. See oli ilusam, siis tahtnud ümber lükata. Poeg ehitand mõlemale poole toed — need 3—4 meetri kõrgused ehitused, mis seal on.

Suurest Tõllust on raamat küll ka, aga need on enamasti ikka kuulnud jutud.

RKM II 86, 157 (9) < Kingissepa raj., Kaarma k/n., Uduvere k. — E. Liiv < Aleksander Allik, 73 a. (1959).

130.

[Püha ja Kaarma kirik]

Ühekorra Suur Tõll ning Tõllu poeg ehitand kerku. Vana Tõll teind Püha kerku ja poeg teind Kaarma kerku. Vana Tõll tulnd poja tööd Kaarma kergu juure vaatama. Näind aga, et poja kerk on huupis kenam ja vana Tõll tahtand poja tööd ära lammutada. Tahtand Kaarma kerku ümber tõugata. Ja need sõrme latsid on alles paergus Kaarma kergu ees rindas ukse kõrvas.

RKM II 3, 221/2 (12) < Kaarma, Kuressaare v., Kiratsi k. — J. Laes < Liisa Kesküla, 80 a. (1946).

Vt. Kaarma kiriku ehitamine, muist. 127—129, 132, 150, 162 B; HVM I, lk. 360—361, muist. 324; Tõllu sõrmejäljed kivil, muist. 80; Tõllu sõrmejäljed kirikuseinal, muist. 127 C, 129 C, 150, 156 A, 162 B.

[Valjala ja Kihelkonna kirik]

Valjala ja Kihelkonna kirikud olevat seltsis ehitud. Isa ja poeg ehitand. Visand teineteisele haamrit. Poeg teind ilusa kiriku, isa tahtnud ümber lükata.

ERA II 298, 433 (15) < Pöide, Laimjala v., Pahavalla k. — R. Viidalepp < Ivan Rüütel, 67 a. (1937).

Valjala kiriku ehitamisest vt. ka muist. 126, 132; Vasarapildumine, Petseri vägimees, muist. 1.

[Kaarma ja Valjala kirik]

Seda oli kuulda, et Suur Töll oli kirikud ehitand. Kaarma kiriku ehitand vana Töll ja poeg — Valjala.

Üks haamer old, visand teise käde. Vana Töll viskand Valjala kiriku külje pihta, kiriku kiiva.

ERA II 34, 191 (54) < Karja, Pärssamaa v., Linnaka k. — O. Loorits < Miina Tuts, 60 a. (1931).

Vt. Kaarma kiriku ehitamine, muist. 127—130, 150, 162 B; HVM I, lk. 360—361, muist. 324; Valjala kiriku ehitamine, muist. 126, 131; Vasarapildumine, Petseri vägimees, muist. 1.

[Kihelkonna ja Kärla kirik]

A.

Suur Töll oli Kihelkonna kiriku ehitand ja poeg oli Kärla kiriku ehitand. Poeg oli pahane olnd, et Kihelkonna kirik tuleb ilusam. Ta võttand põlle kivisi täis ja läind Suuremäe pääle, taht kirikut puruks visata. Kivid kukkund keik Loona metsa maha. Loona kivid peavad poja visatud olema.

Vana Töllli haud peab Irmustel [= Hirmustel] olema, Kärla pool. Ta on säääl magand. Karjapoiss hüüdand:

«Töll, Töll, tõuse ülesse, vaenlane maal!»

Töll tõusend ülese. Pole kedad olnd. Needind ära Saaremaa. Vend olnd Hiiumaal. Söömapaja pand tule peele, Hiiumaalt keind kaapsud tooma, kiitand:

«Söela väin ei pia meest!»

RKM II 74, 580 (16) < Kingissepa raj., Kihelkonna k/n., Lümända al. < Leedri k. — S. Lätt < Marie Treirat, 75 a. (1958).

Vt. Kivid Kihelkonna kiriku pihta, muist. 11, 109; Tõllu äratamine, muist. 185; Vete sügavus, muist. 139; Kihelkonna kiriku ehitamine, muist. 127, 131, 134, 162 B; Kapsaste toomine Hiiumaalt, muist. 158; Kärla kiriku ehitamine, muist. 129, 138, 150, 174 B, C.

B.

Paasigu metsas on palju kiva. Suur Töll pildund kividega poja kirikut, sest see ehitand Kihelkonna ilusama kiriku. Alguses ehitand teine teist kirikut ja pildund vasarat vastastikku, sest olnd ainult üks vasar.

EKRK I 10, 74 (33) < Kingissepa raj., Kihelkonna k/n., Virita k. — S. Lubi < M. Neps, 64 a. (1955).

[Kihelkonna ja Mustjala kirik]

A.

Kui nad ehitasid kirikuid Mustjalas ja Kihelkonnas, siis olid visanud haamri ühe kiriku juurest teise juurde.

(Küsimuse peale: «Kes need ehitajad olid?») Tõllus ja ...

RKM II 73, 78 (7) < Kingissepa raj., Kihelkonna k/n., Kurevere k. — E. Veski-saar < Mihkel Kivi, 69 a. (1958).

Vt. Kihelkonna kiriku ehitamine, muist. 127, 131, 133, 162 B; Mustjala kiriku ehitamine, muist. 82.

B.

Muistend Kihelkonna ja Mustjala
kiriku tekkimise kohta

Kui Suur Tõll hakkas vanaks jääma, hakkas Saaremaale palju võõrast rahvast sisse tulema. Saarlased ei teadnud midagi paha karta ja andsid võõrastele igal pool ruumi. Võõras rahvas hakkas viimaks ennast peremehena tundma ja ehitas endale ilusaid losse, kirikuid ja linnu. Siis läksid saarlased Suurt Tõllu paluma, et Tõll nendele ka kiriku ehitaks. Tõll kandis ehituskive kokku küll maalt ja merelt. Mere põhi oli mudane ja muda hakkas Tõllu jalgade külge. Tema järele jäid mustad jäljed, mis viisid kiriku juurde. Sellepärast hakkas rahvas hüüdma seda kirikut Mustjala kirikuks.

Suure Tõllu poeg nägi, mis isa tegi, ja hakkas ka kirikut ehitama Kihelkonna rahvale. Kui kirik valmis, nägi Suur Tõll, et poeg ehitas palju ilusama kiriku kui ta ise. Isa vihastas, võttis maast suure kivi ja virutas kiviga vastu kiriku torni. Kiriku torn kukkus poolest saadik maha. Torn küll parandati ära, aga jätkukoht jäi Kihelkonna kiriku tornil sisse.

Sellepärast ongi Kihelkonna kiriku tornil jätkukoht sees.

RKM II 83, 322/3 < Kingissepa raj., Kihelkonna k/n., Kehila k. — L. Raik < Ida Raik, 47 a. (1958).

[Muhu ja Põide kirik]

A.

Muhu kiriku ehk nn. Suur-kiriku kohta, mis asetseb Liival, teatakse rääkida, et kui seda olla ehitatud, siis olla ka Saaremaal Põide kirikut, mis umbes 20 kilomeetrit eemal, ehitatud. Siis räägitakse, et see osa, mis oli päeval ehitatud, et see oli öösel jälle ära varisenud.

Põidelt oli siis jälle visatud telliskivihaamer Muhusse, kui seda oli vaja olnud.

Et müürid ikka maha varisesid, siis müüriti üks naine nimega Kadri elusalt müüride sisse. Pärast seda pole enam müürid varisenud, kuna naise kisa oli veel hulk aega kuulnud. Sellestpeäle kannab ka kirik Kata-riina nime.

ERA II 232, 536/8 (25) < Muhu khk. ja v., Kantsi k. — R. Jürimaa < A. Tuulmägi, 18 a. (1939).

Põide kiriku ehitamisest vt. ka muist. 44 D, 61, 99; Muhu kiriku ehitamisest, muist. 20; Vasarapildumine, Petseri vägimees, muist. 1.

B.

(Suur Tõll ehitanud Pöide, tema abiline Muhu kirikut.)

ERA II 232, 18/9 (4) < Pöide khk. ja v. < Palamuse — J. Ratassep < Liisa Schasmin, 70 a. (1939).
Vt. muist. 99.

136.

[Kihelkonna kiriku koha valimine]

Härjad valivad Kihelkonna kiriku platsi. Kord oli Suur Tõll paari härgi kivikoormatega kodust minema saatnud; kuhu härjad seisma jäävad, sinna ehitada kirik. Härjad kõndisid hulka aega teel, ühel päeval läinud nad Kellakoja mäest alla ning jäänud sinna seisma, kus praegus on Kihelkonna kirik, ja sinna ehitati ka kirik.

ERA II 230, 374/5 (13) < Kihelkonna, Lümanda v., Kulli k. — B. Saar < Tiina Lonnalt (1939).

Vt. Kihelkonna kiriku ehitamine, muist. 127, 131, 133, 134, 162 B; Mustjala kiriku koha valimine, muist. 137; Karja ja Kaarma kiriku koha valimine, muist. 126 C, 128; Kiriku koha valimisest vaata veel: Vägimees käib hauast väljas, Petseri vägimees, muist. 7.

137.

[Mustjala kiriku koha valimine]

A.

Mustjala praegune kivikirik on 60 a. eest ehitatud. Vana kiriku, mis on puust olnud, on ehitanud Suur Tõll. Et kiriku ehitus õnnestaks ja seks parajat paika leida, pannud paari musti härgi vankri ette ja sinna peale ühe kivi, mis pealt majakatuse-taoline olnud. Härjad aga jäänud Tirtsijõe lähedale hingama, seal aga kukkunud kivi pealt maha. Praegu veel see kivi Tirtsijõe ääres Tirtsimäel, samanimelise talu lähedal näha. Kivi on pealt terav nagu kirikukatus. Seal härjad on läinud edasi ja pärast jäänud seisma Kirikumäele, kuhu ka Suur Tõll kiriku ehitanud.

E 60726 (9) < Mustjala khk. ja v., Vöhma k. — T. Kaljo < Eeva Mahl, 70 a. (1927).

Vt. ka: KKI KN < Mustjala — T. Kaljo (1927).

Veel: Kihelkonna kiriku koha valimine, muist. 136; Kaarma ja Karja kiriku koha valimine, muist. 126 C, 128; Mustjala kiriku ehitamine, muist. 82, 134; Kiriku koha valimisest vt. Petseri vägimees, muist. 7.

B.

Tirtsimägi

Seal mäel on kivi, mille Suur Tõll tahtnud paari mustade härgadega kasutada ennustamisel kiriku ehitamise koha leidmisel. Pealt terav nagu kirikukatus.

KKI KN < Mustjala khk. ja v., Merise k. — T. Kaljo (1927).

[Kärla kiriku ehitamine]

Palaja soost rääkis Väli, et Suur Töll tolles soos «olla vaintlasele palavat teind», millest siis tulnudki — Palaja. Suure Tõllu viimaseks tööks olnud Kärda kirik.

EKRK I 16, 226 (10) < Kingissepa raj., Torgu k/n. — V. Ahas ja K. Mölder < E. Väli, 80 a. (1957).

Vt. Kärla kiriku ehitamine, muist. 129, 133, 150, 174 B, C.

Vrd. Kohanimede tekkimine, muist. 118—125.