



Kiissa Kaelu Anna (Kodavere jutustaja ja rahvalaulik Anna Lindvere)
oma kodumaja ees Sääritsa külas. ERA, Foto 14470.

*Kiissa Kaelu Annast
Anna Lindvereni.
Pärimusstaar ja pajatuste kangelane*

Liina Saarlo

Anna Lindvere on Kodavere esinduslaulik ja murdetundja – kahtlemata üks Kodavere kultuuriloo silmapaistvamaid esindajaid. Tema pärimusetundja-elulugu, n.-ö. informandikarjäär meelitab tõmbama paralleele Tuhkatriinu looga – või tänapäevasemalt – Ameerika filmitähtede stereotüüpsete elulugudega. 1909. aastal satub vaesest perest tütarlaps Kiissa Kaelu Anna, Anna Kurss, juhuse tõttu kokku võõrsilt tulnud uurijaga, Lauri Kettusega, kelle tähelepanu ta oma talendi – silmatorkava murdeoskuse ja pärimusetundmisega pälvib. Anna keelejuhi-kogemus päädib sõiduga Helsingisse. Pärast seda sündmust saadab Annat murdeuurijate ja folkloristide tähelepanu, mitmete kogumisürituste tulemusel on Eesti Rahvaluule Arhiivis temalt ajavahemikus 1930–1950 talletatud üle 150 lauluvariandi, sealhulgas sadakond regilaulu, lisaks ligi 200 juttu, umbes viissada usundi-kombestiku-alast teadet, 700 rahvaluule lühivormiteksti ja veel tüht-teist. Ilmeka esituslaadi ja mõjuka hääle tõttu on tema lood ja laulud kujunenud eesti rahvaluule helinäite-etalonideks.

1909. aasta suvise koostöö tulemusel kirjutas Lauri Kettunen doktori-
töö Kodavere murraku häälikuloost ja – lüüriilise vahepalana – ka

24-salmilise luuletuse Kiissa Kaelu Annast. Anna aga sattus “staarile” kohaselt ja Kodavere kommeteale vastavalt aastakümneteks kodaverelaste pajatuste tegelaseks. Murdekeele ja rahvaluule propageerimine meedias ning kogujate huvi tema vastu kindlasti õhutas neid jutte tagant.

Suurele repertuaarile ja tuntusele vaatamata on Anna Lindvere isikus ja eluloos mitmeid külgi, mille tõttu ei saa teda pidada n.-õ. klassikaliseks regilaulikuks. Ta oli oma vaadetelt ja huvidelt juba tänapäeva suunatud inimene, tema “pärimuse kandmine” oli ühendatud missioonitundega – seega oli ta ehk omamoodi tüüpiline 20. sajandi pärimusekandja.

Seekordne artikkel on ajendatud minu taaskohtumisest Anna Lindverega, mis toimus Eesti Keele Instituudi murdearhiivis, lugedes Priidu Tammepuu kaastööd – 300 lehekülge üleskirjutusi Anna Lindvere rahvaluulelistest teadmistest. Seni olin huvitunud Anna Lindverest kui laulikust, nüüd tekkis huvi tema kui pärimusekandja vastu, seetõttu asusin uuesti tema repertuaari ja elulugu üle vaatama. Teine ajend artikli kirjutamiseks oli minu aastaid püsinud ja aina süvenev imestus selle üle, kuidas Kiissa Kaelu Anna on terve sajandi püsinud Kodavere pajatuste tegelasena. Artikkel ongi pühendatud eelkõige tema eluloole: mil moel Sääritsa küla vaesest, kuid uuendusmeelsest ja eneseteadlikust külatüdrukust Kiissa Kaelu Annast sai Kodavere kuulsaim murde- ja pärimusetundja Anna Lindvere.

Artikli allikmaterjalideks on peamiselt Eesti Rahvaluule Arhiivis talletatud tekstid, fotod ja helisalvestused, lisaks arhiivitekstid Eesti Keele Instituudi murdekogust. Eluloolisi (lisa)andmeid olen kodu- ja kultuurilooliste artiklite kõrval (Kettunen 1945; Annast 2000; Hiiemäe 2000) saanud Ajalooarhiivi elektroonilisest andmebaasist (<http://www.eha.ee/saaga/>), 1938. aastal rahvamuusika plaadistamise ajal täidetud teatelehel ja August Pulsti mälestustest rahvalaulikute ja -pillimeeste kontsertturneede ja plaadistamise kohta,¹ ning 2006. a. tehtud intervjuust Anna Lindvere tütre Leili Savastveriga (ERA, DH 16).

¹ Muusikamuseumi Ühingu Teateleht rahvapillimeeste, laulikute ja jutustajate kohta (TMM, f. M 237–238) ning Mälestusi muusika alalt (TMM, f. M 234: 1), edaspidi Teateleht ning Pulst – originaalkäsikirjad asuvad Teatri- ja Muusikamuseumis, valguskoopia on olemas ka Eesti Rahvaluule Arhiivis (ERA, KK 334).

Anna Kursist Anna Lindvereks: elulugu

Anna Lindvere (1878–1955) eluloolisi andmeid, tema isiku ja iseloomu kirjeldusi polegi nii kerge leida. Kahjuks pole teda küsitlenud folkloristid teda kirjeldanud ega iseloomustanud, kogutud materjalide juures on vaid üksikud märkmed. Kõige rohkem infot leiab noore Kiissa Kaelu Anna kohta Lauri Kettuse reisikirjade raamatust (1945). 60-aastasest Anna Lindverest saab mõningase pildi August Pulsti mälestustest (Pulst: 832–835; vt. ka Pulst 1973). Anna Lindvere eluloo on 1974. a kirja pannud ka kirjandusmuuseumi kodaverelastest rahvaluulekorrespondendid Leida Laasma (RKM II 311, 583/5) ja Aliide Õunap (RKM II 311, 586/9), muidugi on need lood rahvaluuleliselt varieeruvad ja vasturääkivad. Huvitavaid andmeid Anna Lindvere kohta leiab ERA fotokogu fotode 14466–14474 allkirjadest, kahjuks pole aga fotode annetaja ega info allika kohta mingit märget.²

Kiissa Kaelu Anna – Anna Kurss sündis 24. veebruaril 1878 Säärtsa külas. Tema ema Mari Kurss (neiuna Nõmm, snd. Lümatis 25. VI 1847) olevat varakult surnud.³ Isa Kaarel Kurss (Kiissa Kaelu ~ Kiisa Kaaü, snd. Rannamõisas 27. VIII 1948) pidas erinevaid ameteid – oli kalamees, hiljem kaupmees, käis lodjaga Narvas jmt. – arvatavasti teenis elatist nii, nagu see oli kombeks Peipsi-äärsetel kehvikutel.⁴ Kiissa Kaelu oli Lauri Kettusele suurepärane ja innustunud keelejuht, kuni ta sellest tüdines.⁵ Ta oli hea laulude ja juttude tundja, arvatavasti ka ise laulutegija, lisaks on mainitud, et ta mängis viiulit ja laulis kooris bassi.⁶

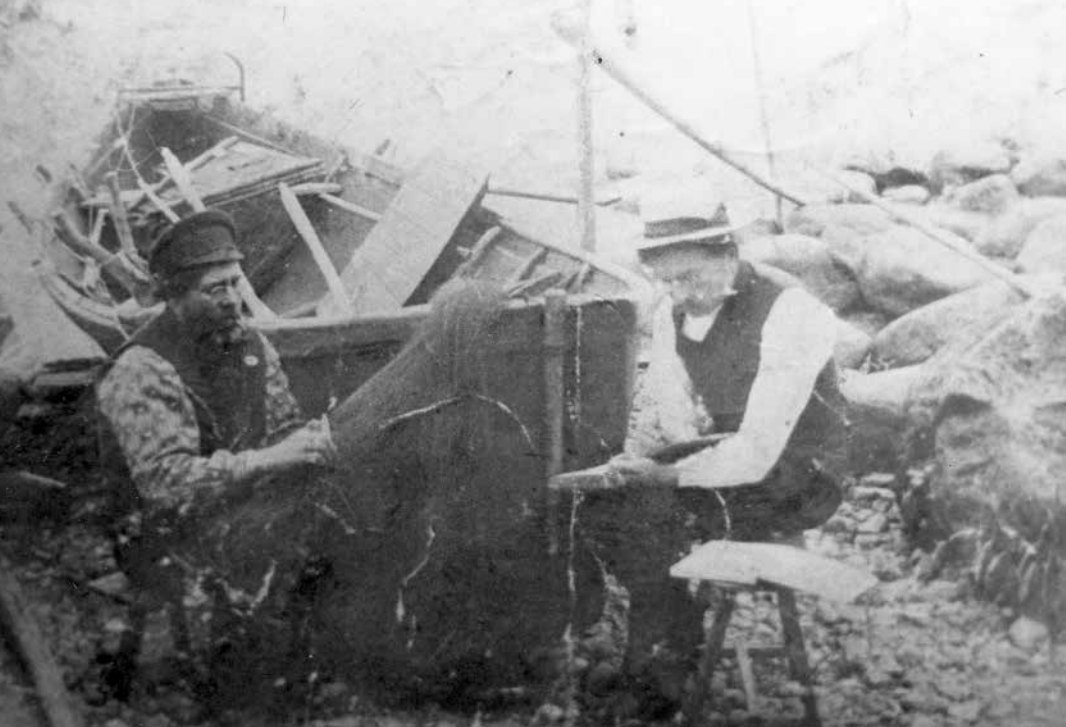
² Leili Savastveri arvates võis info, ja ehk ka fotod, pärineda tema vennalt, Lauri Pärnalt.

³ Mari Kursi täpset surmadaatumit pole ma leidnud, kuid ajavahemiku 1881–1900 kohta käivas Ranna ja Omedu küla personaalraamatus pole tema surmaaastat märgitud (EAA.1256.1.614; 1881–1900, lk. 48) – seega pidi ta surema 1900. ja 1909. aasta vahel, kuivõrd Kettuse külaskäigu ajaks oli Anna ema juba surnud.

⁴ Aliide Õunapi mälestuste järgi oli Kaarel Kurss saunik Otterklau (Mikura Aabrami) maadel (RKM II 311, 587).

⁵ Kettunen 1945: 117; vt. ka ERA, Foto 14468.

⁶ RKM, Normann 3, 235 – E. Normann (dateerimata); RKM II 192, 581/3 – Priidu Tammepuu (1942); RKM II 211, 164/5 (1) – Oskar Treial (1966).



Lauri Kettunen Kiissa Kaelut käsitlemas. ERA, Foto 14468

Oma joodiku ja lõuapooliku maine tõttu oli ta tegelaseks ka Kodavere pajatustes.⁷ Elu lõpuaastad elas ta Anna juures Mustvees ja on sinna ka maetud.⁸

Anna laulude ja juttude päritoluga seoses on lisaks emale ja isale mainitud ka isapoolseid sugulasi Sääritsa külast, nt. “isa ema oli leelotaja Ello Kurss”;⁹ isa õde Anni Kurss oli ka Kettusele keelejuhiks (Kettunen 1945: 128).

Neiupõlves, sajandi alguses pidas Anna “kaluri ametit” – käis kalal kaasas – ja oli kodus põhiline töötegija. Kettuse sõnul oli ta tugev ja mehelik, mis olevat seletatav tema raske töö tegemisega (Kettunen 1945: 118). Muuseas, see hinnang välimusele võib olla subjektiivne, kuna Kettunen ja Anna olid pea ühepikkused (samas: 119). Pulst märgib 60-aastase Anna kohta, et ta oli “kujult tüse, nägu ümar kurdudeta” (Pulst:

⁷ Nt. RKM II 207, 264/5 – Oskar Treial (1965); vt. ka Kettunen 1945: 118.

⁸ RKM II 311, 588/9 – Aliide Õunap (1974); vt. ka ERA, Foto 14468, 14471.

⁹ RKM, Normann 3, 235 – E. Normann (dateerimata); vt. ka Pulst: 833.

832). Oma vaesusest hoolimata oli ta haritud, nutikas, edasipüüdlik,¹⁰ nii mälestustes kui ka pajatustes on mainitud tema kangust ja sõnakust.

Anna läks mehele suhteliselt hilises eas sadulsepp Johannes Lindebergile Mustveest (laulus 17. II 1913)¹¹ ja kolis Mustveesse. Aasta



Anna koos abikaasa Johannes Lindebergiga. ERA, Foto 14473.

¹⁰ Teatelehe järgi (seal peaks olema tema enda esitatud andmed) käis ta neli talve Raatvere külakoolis (TMM, f. M 237–238, lk. 5).

¹¹ Andmed pärinevad Laius-Tähkvere, Vötikvere, Mustvee, Kasepää, Kükita personaalraamatust (aastad 1883–1938). EAA.1265.1.488, 220.

pärast sündis neil (Anna oli 39-aastane!) tütar Marie (13. II 1914). Mees suri varakult, 1920. a.¹² Mustvees elas Anna väikeses majas Karja tn. 4 ja elatas end ümbruskonna laatadel ja turgudel kauplemisega (omaküpsetatud saiad, “vurtsuvesi”, kindad jms.).¹³ Pärast abikaasa surma elas ta aastaid vabaabielus.



Anna Lindvere kodumaja Mustvees ülejõel Karja tn. 4. ERA, Foto 14471.

Kuna Mustvee pommitamise käigus II maailmasõja ajal hävis ka Lindverede maja, kolis Anna koos tütre perega Laiuse khk. Sadala valda Pedasi külla Keskküla tallu ja veetis oma viimased aastad kolhoosnikuna “Edu” kolhoosis.

¹² Anna eestindas perekonnanime Lindebergist Lindvereks pärast mehe surma, 1936. aastal (EAA.1256.1.596, 105).

¹³ Vt. RKM II 311, 584/5 – Leida Laasma; ka Pulst: 832.



Anna Lindvere (paremal) laadal müümas. ERA, DF 1793.

Pärimusetundja karjäär – kolm tulekut

Anna Lindvere informandikarjäär algas 1909. aasta septembris, kui soome üliõpilane Lauri Kettunen kohtas Sääritsas Kiissa Kaelut ja tema juurde kaheks nädalaks küsitlejaks ja majasõbraks jäi. Nagu eespool öeldud, Kaelu oli meelsasti Kettusele keelejuhiks, kuni tüdis, seejärel võttis Anna selle töö üle. Kettunen kiidab Annat, sest too teadis vana murret, oskas seda õigesti ja oli selle osas tähelepanelik. Ta mainib Anna juures teatavaid pedagoogilisi kalduvusi – too parandas, kui midagi valesti öeldi või liialdati “murdemoodi” rääkimisega (Kettunen 1945: 116–120). Tagasi Kodaveres ja Sääritsas oli Kettunen 1910. aasta aprillis, mil ta oli Kaelu ja Anna juures lausa majuliseks (Kettunen 1945: 125–130). Anna murdejuhi karjääri tipp oli kindlasti 1911. aasta kevadsuvel, kui ta Kettuse kutsel Helsingisse sõitis, kus sooritati – tollaegse tipptechnika abil – foneetikauuringuid. Kindlasti aitas olukorra erilisus taluda füüsilisi ebamugavusi ja katsealuse seisundi mõningast naeruväärsust (Kettunen 1945: 193–196; vt. ka Hiemäe 2000).

Järgmised üleskirjutused ja helisalvestused Annalt pärinevad 1930. aastate lõpust seoses eesti rahvamuusika heliplaadistamise aktsiooniga. Ma ei ole päris täpselt selgeks saanud, kuidas eesti folkloristid Anna avastasid. Esmapilgul tundub olevat loogiline, et küllap see toimus Lauri Kettuse kaudu, kes oli Tartu ülikoolis õppejõud (aastatel 1919–1924) ja säilitas eesti keeleteadlaste ja folkloristidega sidemed hiljemgi. Ka Annaga ei katkenud tema sidemed täielikult, Kettunen isegi kohtus temaga Tartus õppejõuks olemise ajal (Kettunen 1945: 130). Siiski, Eesti Kultuuriloolises Arhiivis säilitatavas Kettuse kirjavahetuses folkloristide Oskar Looritsa ja Herbert Tamperega ei tule Kodavere ja Anna Lindvere kordagi jutuks.

Anna osales kolmandal plaadistamissessioonil 2.–15. detsembril 1938. a. Siinkohal on olulised August Pulsti mälestused, kus ta meenutab, et Anna Lindvere “anti talle üles” Palal toimunud rahvamuusikat esitleval ettekandekoosolekul.¹⁴ Pulst kohtus Annaga 7. oktoobril 1938(?)¹⁵ Mustvees ja too oli koostööks väga valmis (Pulst: 878, 832). Pulsti mälestustest leiab plaadistamisele kutsutute nimekirja, millel on eraldi märgitud kuus esinejat, kes olid Eesti Rahvaluule Arhiivi poolt esitatud – Anna Lindveret soovitatute seas ei ole. Seega tundubki võimalik, et Anna leiti uuesti n.-ö. rahva seast ja rahva soovitusel. Siiski toimus ka see kohtumine kindlasti kaudselt Kettuse mõjul: lisaks sellele, et Anna oli tuntud jutustaja ja juttude kangelane, oli ta omandanud rahva seas ka informandi (keelejühi, pärimusekandja) kuulsuse, mis oli püsinud 30 aastat. Heliplaadistamise käigus salvestati Annalt 21 laulu, 2 juttu ja 5 nõiasõna.¹⁶

Anna Lindvere (ees keskel) ja tema tütar Marie (paremal)
seltskonnaga Peipsi ääres Kallastel. ERA, DF 1794.

¹⁴ Muusikamuuseumi toetuseks korraldas August Pulst rahvamuusikat, laule ja tantse esitlevaid ringreise ettekannete ja kontsertidega. Palal toimus ettekandekoosolek IV ringreisi käigus, 11. mail 1928. Järgmine kontsert toimus sealkandis VII ringreisi raames 1935. a sügisel Alatskivil.

¹⁵ August Pulst käis ettekandekoosolekutel-kontserditel juhatatud laulikute ja pillimeestega tutvumas, nn. kontrollkäikudel enne III plaadistamist, 4. septembrist – 16. novembrini (Pulst: 853).

¹⁶ ERA, Pl. 88–89; 91–92; 95 (A1–2).



ERA rahvaluulekogus on ka 1937. a. tehtud Herbert Tampere üleskirjutused Annalt märkega “IX 1937”¹⁷ (ERA II 172) ja 6 vaharullile salvestatud laulu (ERA, Fon. 537; 538). Materjali juures puuduvad märkmed nende saamisloo kohta: kas Tampere käis ise Mustvees või oli Anna tulnud Tartusse/Tallinna seoses heliplaadistamisega? Teise võimaluse kasuks räägib asjaolu, et Anna materjali naabruses on üleskirjutused laulikutelt, kes on samuti plaadistamisel osalenud. Kuid teisalt, lisaks Anna materjalile on üleskirjutuste hulgas kolm laulu, mille esitajaks on märgitud tuntud Kodavere ravitseja Kulli Sohvi (s.o. Sohvi Sepp; vt. ka Saarlo 2000: 166–167), kelle laule ega jutte ei ole heliplaadistatud.¹⁸ Anna on hilisemates üleskirjutustes mõne laulu ja nõiasõna kohta öelnud, et need on saadud Sohvi Sepalt¹⁹ – Tampere ei pruukinud Sohvi Sepaga kohtudagi, vaid need laulud võivad olla Anna Lindvere esitatud. Seda perioodi käsitlevas aruandes on kirjas (Viidalepp 1937: 101), et Herbert Tampere on “külasthanud üksikuid rahvalaulikuid Märjamaal ja Mustvees ja jäädvustanud nende laule fonograafirullidele” – mis viitab siiski Tampere Mustvees käigu võimalusele.

Anna jätkas ka oma keelejuhi karjääri 1930. aastate lõpus ja 1940. aastatel. Murdekoguja Priidu Tammepuu on Annat korduvalt külasthanud (aastatel 1938, 1942, 1948) nii Mustvees kui ka Sadalas, selle tulemusena on ERAs kümmelehted lehekülge ja EKI murdearhiivis 300 lk. üleskirjutusi (RKM II 192, ning KKI KT 160, 161). 1940. a on Lindverelt mõned laulud ja jutud üles kirjutatud murdeuriija Salme Tanning (AES, MT 282, 283). Siiski ei ole need üleskirjutused keelespetsiifilised, vaid suuremalt jaolt folklooritekstid: laulud, jutud, nõiasõnad ja kombekirjeldused. 1939. aastal on Anna Lindverelt mõnikümmend lehekülge rahvaluulet üles kirjutatud ka Mustvee kooliõpilased Ülo Puusta, E. Ots ja H. Siider (ERA II 223, ERA II 249). Kolmas suur kogum üleskirjutusi Anna Lindverelt pärineb sõjajärgsest ajast – 1948., 1949. ja 1950. aastast. Taaskord ilma täpsema saamisloota

¹⁷ Dateering on Pulsti Mustvees käigust varasem. Kuna Pulsti mälestustest jääb mulje, et kohtumine Anna Lindverega oli n.-ö. ettevalmistamata ja Annat ERA soovitatute seas pole, jääb segaseks, kes ja kuidas siiski Anna esimesena “avastas”.

¹⁸ Sohvi Sepalt kirjutati rahvaluulet 1953., 1954. ja 1955. a. ekspeditsioonidel Kodavere kihelkonda.

¹⁹ Nt. “Kättemaks sakstele” KKI 9, 405 (4) (1949?) ja KKI KT 160, 11 (5) (1942).



Anna Lindvere Tartus 1949.
aastal. Foto: R. Viidalepp.
ERA, Foto 2124.

on köidetes RKM II 27 ja RKM, Normann 3 ligi 500 lehekülge Salme Lõhmuse, Selma Lätti ja Hilda Nõu ning Erna Normanni²⁰ üleskirjutusi. Ka need materjalid tekitavad küsimusi: kuidas need on saadud, kas folkloristid käisid Anna Lindvere juures kodus, seekord siis juba Sadalas? Samast ajast pärinevad ka KKI rahvaluulekogus seitsme Anna Lindvere laulu üleskirjutused Udo Mägilt ja Eduard Laugastelt ning ühe laulu litereering Udo Kolgilt (KKI 9; KKI 43). Nende üleskirjutuste juures leiduvad märkused, et need on tehtud Tartus veebruaris 1949, ning sisaldavad ka vihjet Lindvere laulude varasemale helisalvestamisele: “Lindistatud Tartus. Magnetofonist välja kirjutanud U. Kolk 9. II 1949” (KKI 43, 25). Seda toetab ka Laugaste mälestus, et “1948. a. tuli omal algatusel Tartusse Kodavere laulik Anna Lindvere, et ette laulda mõned meelde tulnud laulud. [---] Laulud lindistati” (Laugaste 1989: 30). Ülo Tedre mälestuste järgi oli Anna Lindvere üks esimesi, keda lin-

²⁰ Erna Normanni üleskirjutused on küll dateerimata, kuid arvatavasti samast ajast.

distati uudse helisalvestustehnikaga – lintmagnetofoniga (Tedre 1997: 212). Kahjuks ei ole selge, millised need esimesed salvestused olid ja kuhu need said. KKI fonoteegis on Anna Lindverelt 1949. aastal tehtud helisalvestis (RLH 49–6), millel on kaks laulu ja kaks juttu, märkega “Saadud Eesti Raadiolt” (vt. Oras 2008: 75). Kuidas on seotud need salvestised, eelpoolviidatud märkused KKI rahvaluulekogus ja üleskirjutused rahvaluulearhiivi RKM seerias? Sel ajal asus KKI veel Tartus (vt. Ahven 2007). On täiesti võimalik, et Anna Lindvere käis Tartus, kus erinevate institutsioonide folkloristid teda üheskoos helisalvestasid ja küsitlesid. Seda võimalust toetab ka Leili Savastveri mälestus, et vanaema viidi Sadalast mitmeid kordi Volgaga Tartusse esinema (ERA, DH 16 (8)). ERA ja KKI fotode hulgas on neli ülesvõtet, millel Anna Lindveret on sel ajal pildistatud Tartus.²¹

Anna Lindvere informandikarjäär keelejuhi ja pärimusetundjana kestis 40 aastat. Peale talletatud rahvaluulematerjali ei ole selle kohta kahjuks palju rohkem infot kui Lauri Kettuse reisikiri ja August Pulsti mälestused ning napid märkused üleskirjutuste juures. Ka ametlikke tööplaanid ja -aruandeid on selle aja kohta napilt. Seetõttu jäävad endiselt vastamata mitmed kiusavad küsimused. Kuidas Anna Lindvere “taasavastati” informandina 1930. aastate lõpus? Mis täpselt toimus pärast sõda – kes ja kuidas otsustas just Anna valida üheks esimeseks, keda salvestada tolle aja tehnika viimase sõnaga? E. Laugaste märkus, et Anna tuli ise Tartusse, mõjub intrigeerivalt, eriti kui leida Udo Mägi 1947. aasta kogumispäevikust märkus: “Ainult seda ta ei tea, et “Kaalu Anna” on juba surnud ja seepärast soovitab mul tema juurde minna” (KKI 1, 36/7).

Igatahes polnud Anna Lindvere n.-ö. tavaline pärimusekandja, klassikaline laulik – vaene pime vanainimene metsäärses saunast – nagu seda ideaalpiltides kujutatakse. Ta on küll pärit vaesest perest ja näinud raskeid aegu ning vastab mitme oma omaduse poolest rahvalauliku “noüetele” (vt. Saarlo 2000), kuid kirjeldused tema kohta ja temalt üles kirjutatud materjal viitavad selgelt Anna “uuema aja” mõteteviisile ja eneseteadvusele. Ta harrastas koorilaulu ning näitemängu

²¹ ERA, Foto 2123 ja 2124 – 71-aastasena (1949), 14473a – 72-a. esinemas; KKI 9, 399 – detsembris 1948.

ja nimetas oma lemmiklauludeks koraale (Teateleht: 3),²² kuid talle meeldisid kindlasti ka regilaulud, ta esitas neid meelsasti ja märkas neid ise “koguda” – temalt üleskirjutatud laulude kohta on ta mitmel puhul öelnud, kellelt ja kust kandist need saadud on.²³

Kuigi Anna Lindvere täitis Kodavere esinduslauliku ja keelejuhi funktsioone,²⁴ on temale pühendatud kirjutisi napilt: kuni 2000. aastani vaid kaks artiklit, needki kultuuriloolised (Pulst 1973, Suluste 2000), ühes hilisemas artiklis on keskendutud ka tema viisidele (Lorvi 2002).²⁵ See tekitab tunde, et Anna Lindvere informandikarjäär on jäänud lõpetamata.

Kiissa Kaelu Anna pajatuste kangelasena

Kiissa Kaelu Anna kuulsuse teine pool on olla tegelane Kodavere pajatustes. Kui uskuda Kaelu Anna iseloomu ja käitumise kirjeldusi, siis küllap oleks temast räägitud niikuinii, ka ilma väljastpoolt osutatud tähelepanuta. Rahvas kipub rääkima ikka “halvast” – silmatorkavatest inimestest, kelle tähelepanuväärsuse põhjuseid heaks ei peeta. Kiissa Kaelu Anna kindlasti eristus ümberkaudsetest talutüdrukutest mitmel moel. Eelkõige selle tõttu, et ta käitus n.-ö. oma seisusele kohatult: Anna oli vanematel ainukene laps ja hoolimata pere vaesusest ei käinud ta väljas teenimas, vaid kasvas kodus. Ta oli ka teatud mõttes haritud, uueaegse ilmavaatega, tal oli kodus ilmalikke raamatuid ja muud kõne- ja halvustamisväärsset (Hiimäe 2000: 46–47). Anna isiksus ja pere-

²² Ka Leili Savastver mäletas, et Anna oli laulnud uuemaid laule (ERA, DH 16 (7, 12)).

²³ P. Tammepuu andmetel on ta ka ise laule üles kirjutanud (KKI KT 160, 21).

²⁴ Ta esineb ainsa Kodavere laulikuna Eesti rahvamuusika plaadiantoloogial; tema tähtsusest üldisemas laulikukuvandis annab tunnistust ka ta figureerimine E. Laugaste eesti regilaulude ja laulikute põhjalikus ülevaates “Vana Kandle” Haljala köites (Laugaste 1989: 30). Tema salvestusi on valitud murdeplaatidele (nt. Viikberg 2002), tema tekste on avaldatud ka idamurde tekstide väljaandes (Univere 1996).

²⁵ Anna Lindvere repertuaari on muu hulgas käsitleanud Mall Hiimäe Kodavere pajatuste raamatus (1978) ja Liina Saarlo artiklis Kodavere laulikute (2000).

kondlik erilisus torkasid silma ja jäid külarahva “hammaste vahele”, mistõttu ta ka pajatuste tegelaseks sai.

Kodavere kiriku personaalraamatus²⁶ on kirjas, et Kaarel Kursil ja tema naisel Maril sündis peale Annat veel kolm tütart: Elisabeth, Loviisa ja Miina, kes paraku surid kõik väikelastena.²⁷ Rahvajuttudes ei ole Anna ödesid mainitud, arvatavasti hilisemad jutustajad nendest ei teadnudki. Selline arhiivist leitud kuiv teave selgitab aga mõndagi – eriti vanemate majanduslikke olusid trotsivat ja külatavadest hälbivat kasvatusmeetodit, mis oli suunatud lapse säästmisele ja enese juures hoidmisele, ja võib-olla ka Anna kanget iseloomu ja hakkamasaamise tahet.

Põhiline teema Annat käsitlevates pajatustes puudutas Anna suhtlemist Lauri Kettusega. Võõrsilt tulnud linnasaksa tähelepanu Anna vastu tekitas muidugi uudishimu ja loomulikult ei jäänud jutud rääkimata. Suurt tormi tekitas konnatiigis see, et tähtis koolitatud härra – tollal küll veel üliõpilase seisuses Lauri Kettunen – valis oma keelejuhtideks ja – mis veelgi ennekuulmatum! – majutajateks vaesed saunikud. Kettuse käitumine oli kahtlemata tavapärasest hälbiv – enamasti peatusid sellised tegelased küla koorekihi juures. Tegelikult ju Kettunen suhtles ka koorekihiga ja elas esialgu köster Sauli juures (Kettunen 1945: 115–116, 120), kuid töö mugavuse ja efektiivsuse tõttu jäi hiljem Kiissa Kaelu juurde majuliseks. Keelejuhiks valis ta Kaelu ja Anna – ja hiljem Kaelu õe Anni – teadmiste ja oskuste pärast, loomulikult ka selle pärast, et neil oli aega, aga eelkõige ka tahtmist keeleteadlast juhendada.

Mõneti mõjuvad vastuolulised suhtumised Annasse ironiana – Kettunen hindas Anna teadmisi vanast murdest ja vanadest tavadest, rahvas süüdistas aga Annat just uuemaegsetes kommetes – nt. hambapesus, tedretäppide ja vistrike ravimises rohtudega, ilmalike raamatute omanemise ja muus seesuguses.²⁸

²⁶ Ranna ja Omedu külad, aastad 1881–1900. EAA.1256.1.614, 48.

²⁷ Kaarel ja Mari Kursi lapsed olid Anna (snd. Säärtsas 11. II 1878), Elisabeth (snd. Säärtsas 16. V 1882, srn. 21. I 1888), Loviisa (snd. Säärtsas 25. XII 1885, srn. 9. IV 1890) ja Miina (snd. Säärtsas 4. II 1889, srn. 14. II 1889).

²⁸ RKM II 174, 256/7 – Leida Laasma (1963); vt. ka Hiiemäe 2000: 46–47.



Anna Lindvere noorena koos vanema sugulasega. ERA, DF 1797.

Lauri Kettuse ja Anna kohta käivate juttude põhiteema oli siiski romantika: külarahvas ei mõistnud Kettuse huvi tegelikke põhjuseid,²⁹ vaid arvas, et linnasaksal on Annaga pereloomise plaanid ja üritas selgitada tema valiku ekslikkust.³⁰ Eks neil juttudel ole oma elu: kui Anna kaasaegsed, või vähemalt teda tundnud inimesed naeruvääristasid romantiliste suhete kahtlustajaid, siis 21. sajandil osutus juba võimalikuks Anna ja Kettuse kohtumist armastusloo pähe serveerida – 2003. aastal kirjutatud kodu-uurimusliku töö kooliõpilastest autorid nimetavad seda “noorukese soome keeleteadlase ja lihtsa külatüdrukü looks” (Treial 2006: 71).

Lisaks moodsusele heideti Kaelu Annale tema noorpõlves ette, et ta kipub “arsti” mängima, selle kohta tehti isegi laul.³¹ Anna Lindvere on hiljem rahvaluulekogujatele esitanud ka nõiasõnu ja ravikirjeldusi ja Leida Laasma on mitmete nõiasõnade esitamisel öelnud, et need on saadud Anna Lindverelt.³² Anna Lindvere on suhelnud Sohvi Sepaga, kes oli tuntud rahvaarst³³ ja on mõne laulu kohta maininud, et see on Sohvi Sepalt. Samuti on ta nõiasõnade juures märkinud nende kellegi käest saamist – seega ta pidas neid nii tähtsaks, et hankis neid teistelt ja edastas noorematele. Kas ja kui palju Anna Lindvere ravitsejana praktiseeris, jääb selles artiklis välja selgitamata, kuid nõiasõnade kommentaarid ja ravimise kirjeldused, ka otsesed vihjed sõnadega ravimisele³⁴ viitavad nende tähtsusele tema eluolus. Leili Savastveri mälestuste kohaselt oli vanaemal kogutud palju ravimtaimi, mida ta vajadusel kasutas, kuid mingeid sõnade “pobisemisi” ta ei mäletanud (ERA, DH 16 (9)).

Enamus Anna kohta käivaid jutte puudutavad tema noorusaega, neid rääkisid Sääritsa küla inimesed, tema noorusaja naabrid ja tut-

²⁹ Murdekogumise olemuse ja eripärade mittemõistmine oli muidugi olukord, mis andis võimaluse koomilisi juhtumisi pajatusteks vormida, vt. Hiimäe 2000: 45.

³⁰ Vt. Hiimäe 2000: 46–48; RKM II 174, 253/7; 211, 37/8.

³¹ RKM II 211, 44/9 (15); vt. ka Hiimäe 2000: 46.

³² Nt. RKM II 174, 312 (1963).

³³ Vt. nt. KKI I, 47/8 – Udo Mägi (1947); RKM II 48, 233 – O. Niinemägi (1955); Saarlo 2000: 166–167.

³⁴ Nt. “Teinekord jälle arstisin meest Leede asunduses Õimu talus sõnades [---]” RKM II 27, 333 (38). Kodaverelasele iseloomulikult kirjeldab ta sõnade küsimist ja andmist ka pajatuslikus humoorikas vormis (KKI KT 160, 43/4 (45)).



Anna Lindvere detsembris 1948. KKI 9, 399.

tavad; hilisema elu kohta on vaid lühemaid teateid (mehelemineku, laatadel kauplemise, vabaabieliu jms. kohta). Tema elu lõpuaastate kohta räägitakse aga üht pikemat, omamoodi sümbolset ja mõjusat lugu: pärast kodu hävimist sõja käigus ja Mustveest maale kolimist oli Anna sunnitud elama viletsuses, sest tütar ei suutnud kolhoosnikuna

peret toita.³⁵ Leili Savastver aga lükkab selle jutu ümber ja esitab vastukaaluks veelgi sümboolsema ja mõjusama loo. Anna Lindvere, kes oli enne sõda vägagi kogukas, kaaludes “kaheksa ja pool puuda” (u. 139 kilo), võttis pärast maja hävimist kuu jooksul kõvasti alla, 72 kiloni, ega kosunudki sellest hiljem. Kolhoosis oli elu küll raske, kuid näljas nad polnud. Aga vanaema ei leppinud sellega, et ta ise enda peremees ei ole.³⁶ Anna Lindvere muutumine kajastub ka fotodel: ennesõjaaegne muhe ja mõjukas “ümara sileda näoga” matroon on pärastõjaaegsetel pildidel nukker, kortsuline ja endassetõmbunud naine.³⁷

Kui Kiissa Kaelu Anna oli negatiivsete ja naeruvääristavate juttude kangeline, siis Anna Lindverest sai positiivne kuulsus – meedia kaudu levis tema tuntus pärimusetundja ja rahvalaulikuna. Nii saab ka rahva suus temast Kodavere esinduslaulik – esimene, kellele viidatakse, kui koguja tuleb rahvalaule küsima.³⁸ On üsna hämmastav, kuidas 1909. aastal külaühiskonda erutanud “kollase kroonika” sündmustest räägitakse veel aastakümneid hiljem – nii 1960.–1970. aastatel teda lapsepõlvest mäletavate inimeste poolt kui isegi veel 21. sajandi algul (Treial 2006: 71), kui jutustajatel isiklikke mälestusi Annast enam polnud.³⁹ Niisiis on Kaelu Anna personaalküsimuse ning Anna ja Kettuse suhte lahkamine toimunud terve sajandi. Muidugi on küsimus, kui palju selliste juttude püsimine on põhjustatud nn. nõudlusest – folkloristide küsimustest – ja kui palju neid omavahel räägiti. Arvata võib, et folkloristide küsimised on aidanud püsida nii nendel juttudel kui ka Anna tuntusel pärimusetundjana. Kui teadlased ei olegi Anna Lindverele piisavat tähelepanu pööranud, siis rahvas peab teda meeles. Kuulujuttude peategelasest on saanud kodulooline “staar” (vt. Annast 2000; Treial 2006). 2002. aastal

³⁵ RKM II 311, 590 – Aliide Õunap (1974).

³⁶ ERA, DH 16 (1–6).

³⁷ Vrd. Parikase fotosid 1938. ja Viidalepa fotosid 1948. aastast (ERA, Foto 872/3 ja 2123/4).

³⁸ Vt. nt. U. Mägi päevikut KKI 1, 36/7.

³⁹ 1997. a mäletas jutte Anna Lindverest 1931. a sündinud Eha Annast (ERA, CD 34 (24–25)), kes polnud teda isiklikult ju näinudki. Samast aastast pärinevad ka helisalvestused Leida Laasmalt (ERA, CD 34 (79–87); 36 (1–14, 17)).

paigaldati Sääritsa külla Anna Lindvere kodukohta tähistav nimetahvel ja istutati tammepuu.⁴⁰

Käsikirjalised allikad

Pulst = August Pulst. Mälestusi Muusika alalt. Käsikiri Teatri- ja Muusikamuuseumis (TMM, f. M 234: 1)

Teateleht = Muusikamuuseumi Ühingu Teateleht rahvapillimeeste, laulikute ja jutustajate kohta. Käsikiri Teatri- ja Muusikamuuseumis (TMM, f. M 237–238).

Kirjandus

Ahven, Eeva 2007. *Pilk paberpeeglisse. Keele ja Kirjanduse Instituudi kroonika 1947–1993*. Tallinn: Eesti Keele Sihtasutus.

Annast 2000 = *Kodukaja. Sääritsa küla (Jõgevamaa) mälestusteraamat*. Koost. Eha Annast. Alatskivi: Liivi Muuseum.

Hiiemäe, Mall 1978. *Kodavere pajatused. Kujunemine ja koht rahvajutu-traditsioonis*. Tallinn: Eesti Raamat.

Hiiemäe, Mall 2000. Lauri Kettunen Sääritsas. – *Kodukaja. Sääritsa küla (Jõgevamaa) mälestusteraamat*. Koost. Eha Annast. Alatskivi: Liivi Muuseum, lk. 43–49.

Kettunen, Lauri 1945. *Tieteen matkamiehenä: kaksitoista ensimmäistä retkeä 1907–1918*. Porvoo; Helsinki: Söderström.

Laugaste 1989 = *Vana Kannel VI: 1–2. Haljala regilaulud*. Tartu Riiklik Ülikool. Koost. Eduard Laugaste. Tallinn: Eesti Raamat.

Lorvi, Sirlle 2002. Anna Lindvere Kodavere regilaulikuna. – *Lemmeleht. Pro Folkloristica IX*. Tartu: Eesti Kirjandusmuuseum, lk. 108–120.

Oras, Janika 2008. *Viie 20. sajandi naise regilaulumaailm. Eesti Rahvaluule Arhiivi Toimetused 27*. Tartu: Eesti Kirjandusmuuseumi teaduskirjastus.

Pulst, August 1973. Kilu-Mari ja teised. – *Kultuur ja Elu* nr. 10, lk. 33–36; nr. 11, lk. 29–33.

⁴⁰ Vt. ERA, VF 4621–4623.

- Saarlo, Liina 2000. Kodavere (regi)laulikud: kes ja kas. – “*Kust tulid lood minule...*” *Artikleid regilaulu uurimise alalt 1990. aastatel*. Toim. Tiiu Jaago, Ülo Valk. Tartu: Eesti ja võrdleva rahvaluule õppetool, lk. 161–184.
- Suluste, Helgi 2000. Kiisa-Kaelu Anna e. Anna Lindvere (neiuna Kurss) – *Kodukaja. Sääritsa küla (Jõgevamaa) mälestusteraamat*. Koost. Eha Annast. Alatskivi: Liivi Muuseum, lk. 50–51.
- Tedre 1997. Keele ja Kirjanduse Instituudi rahvaluulesektor 1947–1990. – *Eesti filoloogia poolsajand Teaduste Akadeemias / Eesti Keele Instituut*. Toim. Jüri Viikberg. Tallinn: Eesti Keele Instituut, lk. 201–225.
- Treial 2006 = *Õlemä elon. Lugusid Kodavere murrakus*. Koost. Eevi Treial. Ranna: Sääritsa küla seltsing.
- Univere, Aili 1996. *Idamurde tekstid. Eesti murded 4*. Tallinn: Eesti Teaduste Akadeemia, Eesti Keele Instituut.
- Viidalepp, Richard 1937. Seitsmes aruanne rahvaluule kogumisest (1.VI–30.IX 1937). – *Rahvapärimeste Selgitaja* 3. Tartu: Eesti Rahvaluule Arhiiv, lk. 101–103.
- Viikberg, Jüri 2002. *Eesti murdeplaat*. Tallinn: Eesti Keele Instituut, Tiigrihüppe Sihtasustus.