

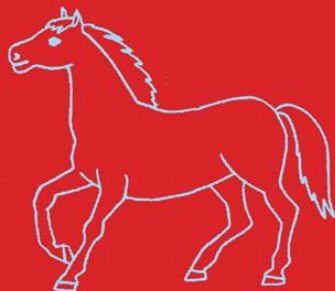


EESTI RAHVA  
MUUSEUM

# Värvid ja värvisõnad rahvakultuuris, veebipõhine õppematerjal

07.10.2021  
Lasteaiaõpetajate veebiseminar  
„Lugev laps“

Virve Tuubel  
ERM, metoodik



**KIRJU-MIRJU**

**VÄRVIMAAILM**



# Värvisõnadest eesti keeles ja värvidest eesti rahvakultuuris

Lisamaterjal Eesti Rahva Muuseumi töövihikule „Kirju-mirju värvimaailm“



EESTI RAHVA  
MUUSEUM



# õppematerjal

- ◆ tutvustab värvide tähendust eesti rahvakultuuris
- ◆ värvisõnade moodustamist eesti keeles
- ◆ kust on tulnud värvisõnad eesti keelde
- ◆ mida nad on varem tähendanud
- ◆ kuidas on eestlased värvi järgi koduloomi nimetanud
- ◆ mis värvid tulenevad taimedest
- ◆ milliseid värve kasutati rahvarõivastes
- ◆ kuidas moodustatakse värvisõnu eesti keele grammatikas
- ◆ sisaldab arvukalt harjutusi ja ülesandeid
- ◆ kasutamiseks saab ka üksikuid lehti välja printida ja täita



Tere!

**Kas Sa tead, et Sinu silmad võivad näha  
7 MILJONIT erinevat värvi, isegi kuni 10 miljonit?**

Vaata ringi! Kogu maailm on värviline. Värvid on kõikjal meie ümber.

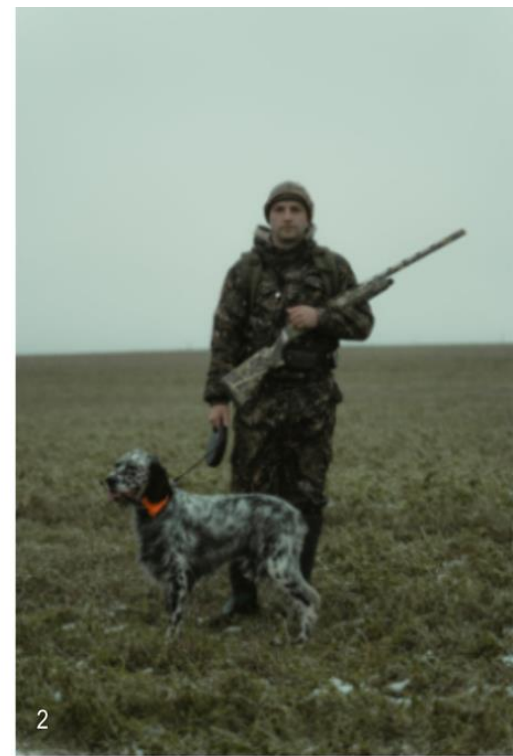


**MILLAL MÄRKAME VÄRVE?**

Oleme harjunud värvilise maailmaga. Me elame keset värve, aga ei mõtle neist. Inimene paneb värve tähele rohkem erilistel juhtudel – kui need ise silma torkavad. Värvide märkame näiteks siis, kui taevas on vikerkaar või kui sõbral on midagi eredavärvilist seljas. **Meenuta, kus või millal Sa oled värve eriti tähele pannud?**



1



2



3



Värvid aitavad meid ka siis, kui on vaja end varjata.  
Sõduritel on kaitsevärvi (loodusevärvi) rohelise- ja pruunikirjud riided. **Miks on sõdurite riided just sellised?**  
**Kellel on veel vaja end riietusega varjata?**

.....  
.....



1



2



## EESTLASTE VANEMAJD VÄRVISÖNU

Kust on tulnud värvisõnad eesti keelde?

Inimesed seostavad värve tihti mingi asja või nähtusega. Valgega seostuvad valgus ja päev, aga ka talv ja lumi. Must meenutab ööd ja pimedust. Punasega seostuvad tuli ja veri. Valge, must ja punane on läbi aegade olnud inimestele tähtsad värvid.

Mis Sinul meelde tuleb, kui mõtled valge värvi peale? Aga punasele? Mustale?



## MILLISED SÕNAD ON VEEL PUNAST MÄRKINUD?

Punast värvi tähistas vanasti ka sõna **LEPP**.  
Lepp on kollakaspunase puiduga puu. Lepakoorest saadi punakat riidevärvi.  
Niisiis on **lepalind** saanud oma nime sellest, et tal on punakat värvi rind.  
**Mis värvi on lepatriinu? Mis sa arvad, kust ta oma nime on saanud?**



Muistsetele soome-ugri küttidele oli väga tähtis loom juba kaugelt värvi ja välimuse järgi ära tunda. Enamik jahiloomi, nagu karu, metskits või põder on punakaspruuni karvaga. Algul tähistas **puna** nii loomakarva kui ka selle värvi. Hiljem, kui tuli kasutusele balti päritolu sõna **karv**, jäi sõna **punane** tähistama lihtsalt punast värvi.





### MILLISED SÕNAD ON VEEL PUNAST MÄRKINUD?

Väga vanast sõnast *veri* pärineb punase nimetus **VEREV**.

Kui punasest tuleb sõna *punetama*, siis verevast tuleb sõna *veretama*.

Mets *veretab* marjadest. Ta on näost *veripunane*.

Punaseid ja oranže värvitoone tähistasid vanasti ka sõnad **RUSKE** ja **RUUGE**.

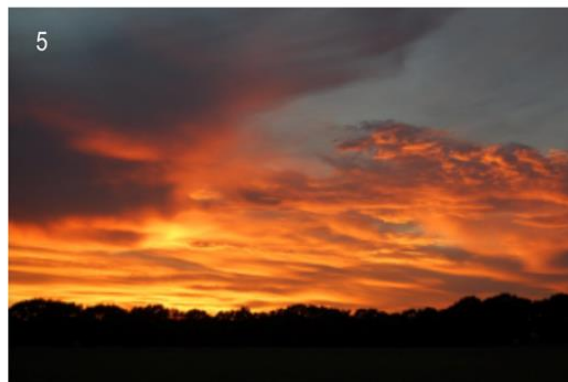
Sarnaselt on öeldud ka teistes läänemeresoome keeltes:  
soome *punainen*, karjala *ruskie*, vepsa *rusked*, vadja *kaunis*.

### KUIDAS ME TÄNAPÄEVAL ÜTLEME? KASUTA TEIST VÄRVISÕNA!

Karjamaal söövad *rusked* lehmad. ....

Pilved *ruskavad* taevas. ....

Tüdrukul on *ruuged* juuksed. ....







## VALGE

**Valge on seotud valgusega.**

Sõna **valge** on eesti keeles mitmetähenduslik, tähistades nii valget värvi kui ka valgust.

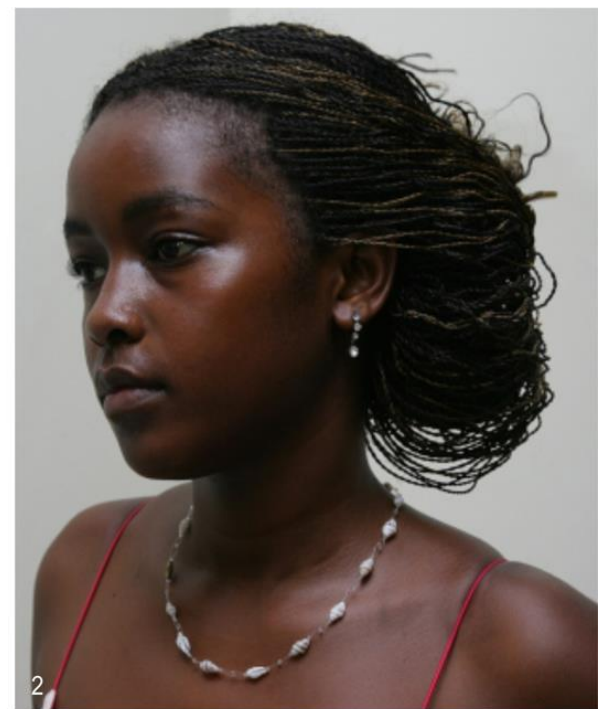
Seoseid valguse ja päevaga on palju. Ütleme ju: **Hommikul läheb valgeks, ilm läheb valgeks**. Üles tõuseme **aovalgel**, tööd teeme **päevavalgel**, toas istume **tulevalgel**, õhtul jalutame **kuuvalgel**.

**Valge** on soome-ugri päritolu sõna. Kõigis läänemeresoome keeltes kõlab valge natuke sarnaselt: soome *valkea*, karjala *valkie*, vepsa *vauged*, liivi *vâlda*, mordva *valdo/valda*. Ka neis keeltes on valgel seos valgusega.





1



2



## MIDA MUST TÄHENDADA VÕIB?

Must on eesti keeles mitmetähenduslik nagu valgegi. Valge tähistab valgust, must aga eesti keeles tavaliselt pimedust ei tähista, kuigi võime öelda: **öö on must**. Must märgib hoopis **mustust** ja **räpasust**. Öeldakse ju, et käed on **mustad** (määrduvad). Poisil on nägu **must**. Sageli tähistab must üldse tumedaid toone.

Tumeda naha ja juustega inimese kohta öeldakse **mustaverd**, **mustanahaline**.

Tume rukkileib on **must** leib, kevadel pärast lume sulamist on maa **must**.

Mõnikord kasutatakse musta ülekantud tähenduses. Näiteks võib must tähendada negatiivset, halba.

**Must äri, must turg, mustkunst, mustas nimekirjas olema, must mure, mustad mõtted.**

Kedagi **mustama** – kellestki halba rääkima. Must võib tähistada ka suurt hulka: **mustendama, musttuhat, mustmiljon**. Väljak **mustendab** või **mustab** inimestest. Seal on neid vähemalt **mustmiljon**.

3



4



5

Mis värvi on mustikas?  
Milliseid musti marju Sa veel tead?  
Mets **mustendab** mustikatest.



6

14

## MUST JA VALGE KOOS

Must ja valge koos sümboliseerivad vastandeid. Sellised vastandid on näiteks päev – öö, hele – tume, hea – halb, valgus – pimedus, puhtus – mustus.

Valge ja mustaga rõhutatakse ka suurt erinevust.  
Kes erineb siin pildil teistest?

Kas Sina oled olnud vahel must lammas?



Kes on valge vares?



## HALL

**Hall** on balti päritolu sõna. Väga vana soome-ugri päritolu sõna on aga **HAHK**. Siit on tulnud sõna **hahetama** – koidu eel valgeks minema. Taevas **hahetab** aovalguses. **Hahk** on ka üks lind, kes on tuntud oma pehmete hallide udusulgede poolest. Mõnel pool Eestis on **hahk** ka halli värvi hane tähendanud.



Kimmel Hiirjas



### KUIDAS ON VANASTI VEEL HALLI KOHTA ÖELDUD?

**Ka loomade värvi määramisest on tekkinud erinevaid halli värvi nimetusi.**

Näiteks võrreldi halli hobuse värvust hiire ja tuha värviga. Nii tekkisid sellised sõnad nagu **HIIR**, **HIIRJAS**, **TUHKUR**. Aga öeldakse ka **HIIREKARVA**.

Hallikirju, tähnilise hobuse kohta öeldi **KIMMEL**. See sõna on tulnud saksa keelest, kus **Schimmel** tähendab hallitust ja ka halli hobust.



### MIDA HALL TÄHENDADA VÕIB?

**Hallil** on eesti keeles mitmeid tähendusi. Nii nagu paljudes keeltes, tähistab ka eesti keeles hall kõrget iga ja vanadust. See juhtus **hallil** ajal (vanasti). Hallide juustega vana inimese kohta öeldakse mõnikord **hallpea**. Hall tähendab ka igavust. Päev on **hall** ja vihmane. Elu on **hall** – elu on igav.



### HALL JA HALL ON KAKS ERI ASJA!

Kindlasti oled näinud, et vahel on sügishommikul maas õhuke valge külmakeht. Kas see on lumi? Ei, see on **HALL**. Siis ütleme: **HALL ON MAAS**.

**Kuidas neid kahte sõna eristada?**

- 1) hääldus: Värvisõnas **HALL** on pehme L, teises sõnas aga tugev L.
- 2) käänamine: Värvisõna **HALL** käänamine hall / halli / halli. Sügisene **HALL** aga hall / halla / halla.

**Proovi neid sõnu hääldada!**

Mees ostis laadalt **HALLI** hobuse. Külma sügisöö tõi hommikuks muru peale **HALLA**.

4

5





Kõrb



Raudjas



Võik

## MUSTIK JA KIRJAK

Koduloomade värvinimetused

Vanade eestlaste jaoks oli värv loomade eristamisel väga oluline. Peale jahiloomade oli vaja kirjeldada ka koduloomade värvi. Mitmeid värvisõnu kasutati üksnes koduloomade kohta.

Näiteks pruunikaspunase hobuse kohta öeldi vanasti ja öeldakse ka praegu **KÕRB**. Mustjaspunane või hallikaspruun hobune on **RAUDJAS**, rauarooste värvi. Hallikaskollane, võikarva hobune on **VÕIK**. Hiirekarva hall hobune on **HIIRJAS**, tuhakarva hall hobune – **TUHKUR**.

Lehmade kohta öeldi **MAASU** – maasikapunane, **SUIJSIK** – suitshall, **RUSKE** – punakaspruun.



*„Milline oli su hobune  
hommikul oli orase karva  
lõuna ajal lõokse karva  
õhtu armas hallikene  
punakõrbi piirdud lakka  
ohjad olid kuldased päässa...”  
(Sangaste 1909)*

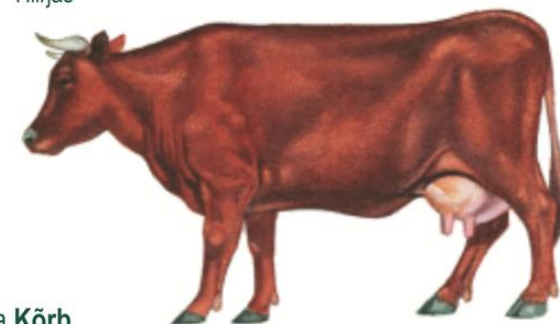


Hiirjas



### VÄRVINIMI JA LOOMANIMI

Koduloomale pannakse tänapäevani nimi sageli värvi järgi. Kui hobune oli kõrb ehk punakaspruun, siis võiski ta nimeks saada **Kõrb**. Punakaspruunile lehmale aga pandi nimeks näiteks **Maasik**. Musta-valgekirju lehma nimi on sageli **Kirjak**.





Seeliku detail, lisaku kihelkond.  
Kanarbikuroheline, lepakoorepruun, niinepuupruun, kaselehekollane



### MILLISEID VÄRVE TAIMEDEST SAADI?

**Üks ja sama taim võis anda väga erinevaid värve.** Nii võis näiteks kaselehtedest saada kollast ja rohelist värvi, lepakoorest aga pruuni, musta, kollast ja punast värvi. **Kollast** värvi andsid veel karikakar, kaselehed ja sibulakoored. **Pruuni** ja **musta** värvi saadi lepakoorest, kuuse- ja männikäbidest ja pohlavartest. **Rohelist** värvi saadi kanarbikuvartest ja toomingalehtedest. Need on ainult mõned näited sellest, kui paljusid taimi sai värvimiseks kasutada.



Vöö, Kadrina kihelkond.  
Õunapuulehepunane,  
heinputkeroheline,  
lepakoore- ja maakeveemust  
(maakevesi – rauarikas soovesi)

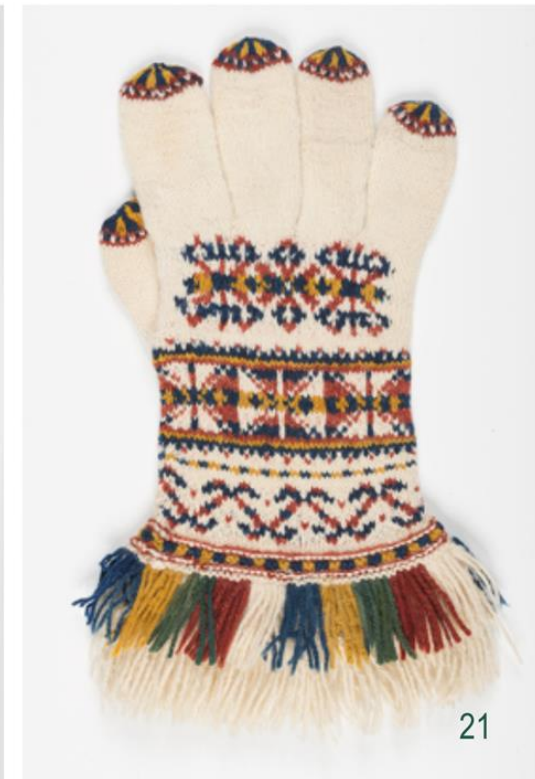
## TAIMED ANNAVAD MEILE VÄRVE

Taimedega värvimise kunst on pärit juba vanadest aegadest. Peaaegu kõiki tuntumaid taimi kasutati värvimiseks. **Eestis teatakse üle 100 värvitaime.** Taimedega värviti nii villa kui villaseid lõngu. Valmis riiet värviti harvem. Saadud värvus sõltus sellest, kas kasutati värskaid või kuivatatud taimi. Samuti oli oluline, millise ilmaga taimi korjati, kas korjati hommikul või öhtul, kas suvi oli kuiv või vihmane. Tähtis oli ka see, millise ainega hiljem värvi kinnitati. Eestlaste rahvarõivastes ja kodutekstiilides olid levinud **rohekad, kollakad** ja **pruunikad** värvitoonid, mida oli taimedega värvides kõige kergem saada.

Sukk, Mustjala kihelkond. Madarapunane, viilupunane (värvipuu), koerputkeroheline



Kinnas, Karja kihelkond.  
Madarapunane, karikakrakollane, potisiinine





Värvmadar



Madarajuured ja madaraga värvitud lõng



Taimevärvidega värvitud vaip, Piliistvere kihelkond.  
Madarapunane, putukapunane, kaselehekollane



### VÄRVINIMED TAIMEDELT

**Paljud värvitoonid saidki oma nimed taimedelt.**

Väga vana ja tuntud värvitaim oli **värvmadar**. Madarajuurtest saadi punast värvi.

Selle punase kohta öeldi **madarapunane**, *madarane*.

Taimenimedest on veel tulnud sellised värvisõnad nagu *õunapuupunane*, *peedipunane*, *maasikapunane*, *kanarbikuroheline*, *samblaroheline*, *pohlarvarrepuun*, *männikäbipruun*.



### MIDA TAIMEDEGA VEEL VÄRVITI?

Peale villa ja riide sai taimevärvidega ka lihavõttepühade ajal mune värvida.

Selleks sobisid hästi näiteks kaselehed, paju- ja lepurvad ja kuuseoksad.

Aga tänapäevalgi värvitakse Eestis lihavõttemune .....koortega.



## **TRIIBULINE SEELIK JA KIRIKINNAS**

Milliseid värve kasutasid vanad eestlased oma rahvarõivastes?





## MILLEST EESTLASED VANASTI OMA RÕIVAD TEGID?

Rõivad õmmeldi villasest või linasest kangast. Villane kangas kooti lõngast. Lõnga saadi lammaste villast. Linane kangas kooti linasest niidist. Niit saadi linataimest, mis kasvas põllul. Linasest kangast õmmeldi peamiselt suverõivaid, särke, põllesid. Villasest kangast õmmeldi soojemaid rõivaid. Villasest lõngast kooti kindaid, sukki, sokke, kampsuneid.

Linased riided olid naturaalsed valged, villased esemed aga lambavilla värvi – peamiselt lambavalged, -pruunid ja -mustad. Rõivaid kaunistati taimevärvidega. Kuigi vanimad tõendid taimevärvimisest pärinevad 13.–14. sajandist, oli rõivastus kuni 18. sajandini siiski üsna värvivaene.



Naiste särk,  
Vastseliina kihelkond

Poisi linased rõivad,  
Mihkli kihelkond



Naiste pikk-kuub,  
Vastseliina kihelkond

Meeste vatt ehk kampsun, Rannu kihelkond

Kindad, Kihnu saar

Sukad, Paistu kihelkond





Kinnas, Viljandi kihelkond



Kinnas, Tarvastu kihelkond



Vöö, Kullamaa kihelkond

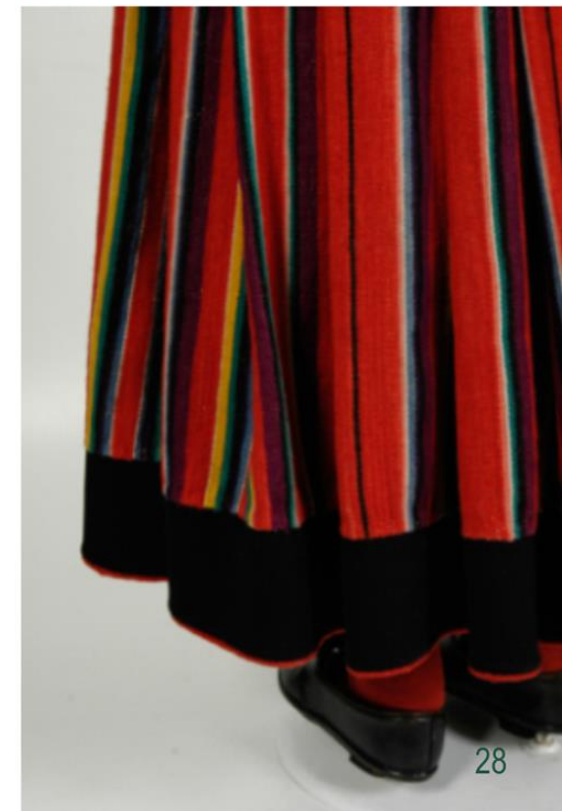
## VABRIKUVÄRVID

19. sajandi teisel poolel levisid keemilised värvid, mida tehti vabrikus. Vabriku- ehk poevärvidega oli lihtsam värvida, saadi häid toone ja värv jäi paremini peale. Eestlaste rõivad muutusid erksamaks. Eriti paistsid silma naiste kirkavärvilised triibulised seelikud, vööd, kindad ja sukad.

Sukk, Muhu kihelkond



Seelik, Pühalepa kihelkond



Seeliku detail, Lihula kihelkond





Käised, Peetri kihelkond



Käised, Vaivara kihelkond

## LILLKIRI

Põhja- ja Lääne-Eestis levis 18. sajandil rõivaste kaunistustes **LILLKIRI**. Naiste riideid kaunistasid mitmevärvilistest lilledest tikitud mustrid. Mustrit täiendati säravate litrite, kuld- ja hõbeniitidega.

Tanu, Kihnu saar



Tanu, Kihnu saar





## KIRIVÖÖ JA VÖÖKIRI

Vanasti öeldi mustri kohta **kiri**.

Vöödesse kooti keerulisi geomeetrilisi mustreid ehk **kirjasid**.

Sellepärast nimetatigi neid **KIRIVÖÖDEKS**.

**VÖÖKIRJAD** olid sageli punast värvi, aga kasutati ka näiteks rohelist ja sinist värvi.

Vöö oli väga tähtis. Ta toetas keha raske töö tegemisel.

Selleks mässiti vöö endale mitu korda ümber.





Pilistvere kihelkond



Kihnu saar



Kaarma kihelkond



Reigi kihelkond



Pärnu-Jaagupi kihelkond



Vigala kihelkond

Maarja-Magdaleena kihelkond

Vastseliina kihelkond

Setumaa





## KIRIKINNAS JA KINDAKIRI

Ka kinnastesse kooti kirju ehk mustreid.

Sellepärast me kutsumegi neid **KIRIKINNASTEKS**.

**KINDAKIRJAD** kooti enamasti kahte värvi lõngast, heledamast ja tumedamast.

Värvid olid looduslikud – valge, hall, lambapruun, lambamust, taimevärvid.

Potisiinisega saadi sini-valgekirjalised kindad. Kui hakati kasutama erksaid poevärve, muutusid kindadki värvilisemaks. **Teada on üle 200 kindakirja nime!**

Mustrite järgi on kindakirjad saanud väga vahvad nimed. Sellised nimed on näiteks: *kärbsekiri, karukäpakiri, oaõiekiri, lumeräitsakakiri, kuldsõlekiri.*





Lüganuse kihelkond,  
*kärbsekiri*



Jüri kihelkond,  
*kärbsetiivakiri*



Märjamaa kihelkond,  
*karukäpakiri, sõelapõhjaki*



Suure-Jaani kihelkond,  
*karukäpakiri*



Tartu,  
*põmikakiri*

Suure-Jaani kihelkond,  
*vahtralehekiri*

Suure-Jaani kihelkond,  
*vahtralehekiri*

Reigi kihelkond,  
*kassikäpakiri ehk ratta- või sarviline kiri*

Suure-Jaani kihelkond,  
*kassikäpakiri*

Pilistvere kihelkond,  
*kassikäpakiri*



## RAHVARÕIVAD

Eestlaste tööriided olid enamasti valged, hallid, mustad või tumesinised. Ülerõivad olid Põhja-Eestis sageli potisiinised, Lääne-Eestis lambapruunid ja -mustad, Lõuna-Eestis valged, mustad või hallid. Pidulikumate riiete kaunistustes kasutati aga erksamaid värve, eriti sageli punast. Laiemalt levis punase värvi kasutamine vabrikuvärvide tulekuga. Punasel oli hea tähendus, punane oli ka ilus ja pidulik. Palju punast oli pulmarõivastes, eriti pruudil. Punasega kaunistati kindaid, sukki ja pulmavaipu. Punaseid lõngu kooti pulmavöödesse.

Leinavärviks oli vanadel eestlastel aga valge. Matuste ja leina puhul kanti valgeid riideid või kaeti rõivaste punased osad kinni. Must muutus leinavärviks alles 19. sajandil linnamoe mõjul. Valget hakati kasutama hoopis punase asemel pruudirõivastes.



Jõelähtme  
kihelkond



Vändra kihelkond

Karja kihelkond



Hanila kihelkond



Kanepi kihelkond



Põlva kihelkond







Kui varem kanti ühevärvilisi seelikuid, siis 18. sajandil hakkasid Eestis levima värviliste triipudega seelikud. Eri piirkondades kanti üsna erinevaid seelikuid.

Leia veebilehelt

**rahvaroivad.ee**

erinevate seelikute variante – ühevärvilised, pikitriibulised, ruudulised, põikitriibulised. Millistes piirkondades neid kanti?



Eesti rahvarõivaste veebilehelt

**rahvaroivad.ee**

saad otsida enda kihelkonna rahvarõivaid.  
Täpsema info rahvarõivaste kohta leiad  
kihelkonnakaardilt.

Põlva



Rakvere



Vigala



Mustjala



# TÄNAN!

## Märkame värve ja kasutame värvisõnu!

õppematerjal asub:

<https://www.erm.ee/et/content/e-%C3%B5pe>

Töövihiku ja veebipõhise õppematerjali „Kirju- mirju värvimaail“ on koostanud Jane Liiv