

Vatid, troid, vamsad

Silmkoekampsunid Lääne-Eesti saartel

Riina Tomberg

Teesid

Silmuskudumise algkodu oli ilmselt 1. ja 2. sajandi Egiptus. Põhjamaadesse jõudsid aluspesu funktsioonis siidkudumid 16.–17. sajandil. Skandinaavias kujunes omanäoliste silmkoeliste kampsunite traditsioon välja 19. sajandil seoses tööstuslike lõngavärvide levikuga. Sealt jõudis kampsunikudumine ka Eestisse, kus varem oli levinud vaid suka- ja kindakudumine. Silmkoelisi kampsuneid hakati Eestis valmistama 19. sajandi viimastel aastakümnetel. Saaremaal, Muhu saarel, Kihnus ja Ruhnus saavutasid need kohaliku omapära ja silmapaistva kujunduse. Teistest piirkondadest (v.a Noarootsi) pole säilinud silmkoelisi kampsuneid kui rahvarõivakostüümi osi ega teateid nende valmistamise ja kandmise kohta vaadeldaval perioodil.

Märksõnad: Eesti saarte kampsunid, Põhjamaade kampsunid, silmkoek ajalugu, silmuskudumine, troid, vammus, vamsa

[---] *see üks riie, see ei ole änam tarbline mete, aga kirjaks ika.*
[---] *Neh, vaata, need keerukorrad, mis siis on, nee hüüti keerukorrad, ja nee oo nupid, mis sii vahel. Neid loeti siis, et vaata üks, kaks, kolm. Teene kord kojoti sedasi, ma oska seda kududa küll, jälle võeti, lõng võeti varda ette ja see silm võeti kudumata ja teene silm kojoti ää, sedasi kojoti ja teene kord kojoti ühna otse* (Muhu khk, Soonda k – Lonn & Niit 2002: 453).

Silmkoekampsuneid hakati Eestis valmistama 19. sajandi viimastel aastakümnetel (Konsin 1972: 27). Saaremaal, Muhu saarel, Kihnus ja Ruhnus saavutasid kootud kampsunid kohaliku omapära ja silmapaistva kujunduse. Teistest Eesti piirkondadest (v.a Noarootsi) pole säilinud silmkoekampsuneid kui rahvarõivakostüümi osi ega teateid nende valmistamise ja kandmise kohta vaadeldaval perioodil. Eesti rahvarõivakomplekti 19. sajandist kuulunud kampsun, lühike avara rinnalõikega naistejakk, õmmeldi villasest riidest. Hiljem kandus nimetus üle varrastel kootud jakkidele. Sõna tuleneb alamsaksa sõnast *kamisol* (Viires 2000: 61).

Riina Tomberg

Silmkoe ajaloost

Teadaolevalt pärinevad esimesed varrastel kootud esemed islami-aegsest Egiptusest, dateeringud määravad nende valmistamise aja vahemikuks aastad 500–1200, mil varasem, ühe nõelaga põimimise tehnika hakkas asenduma varrastel kudumisega (Rutt 1987: 39). Säilinud fragmentide põhjal on arvatud, et araablased kandsid varakeskajal kootud särke või kaftaneid.

Enamik küsimusega tegelenud autoreid arvab, et üks tõenäolisemaid ja arheoloogiliste leidudega tõestatud varrastel kudumise levikusuundi oli Egiptusest üle Vahemere Hispaaniasse, Itaaliasse ja edasi mujale Euroopasse (Rutt 1987: 28–44, Turnau 1991: 24).

14. ja 15. sajandi jooksul levis silmuskudumine kogu Euroopas. Kuigi esimesed teated pärinevad varrastel kudujate gildi kohta Pariisist 1268. aastast, moodustati enamik neist Lääne- ja Kesk-

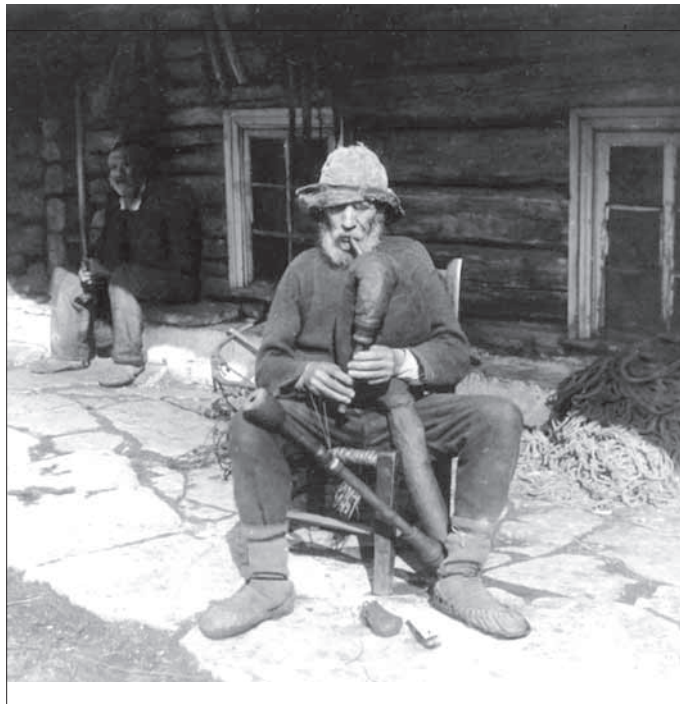


Foto 1. Muhu pillimees kootud kampsunis (ERM FK 214: 170).

Euroopas 15. sajandil. Alates 16. sajandist sai kootud kampsun meistritöö kohustuslikuks osaks (Turnau 1991: 24–46).

Inglismaal, nagu ka Skandinaavias, gildisüsteem ei levinud. Nendel maadel olid varrastel kootud esemed kodutöönduse toodanguks, mida müüdi ka teistesse maadesse.

16. sajandi keskpaiga Inglismaalt pärinevad siidlõngast kootud esemed (nimetatud särkideks või vestideks), mis olid kasutusel alusrõivana. Neist sai eksporditükk, mida 16. sajandi lõpust alates veeti teistesse Euroopa maadesse, sealhulgas Taani, Norrasse ja Rootsi, kus neid on tänini muuseumides säilinud. Need on ühevärvilised rõivaesemed, mille reljeefne koemuster kujutab enamasti suuri diagonaalvõrgus kaheksaharulisi tähti (McGregor 1984: 77; Rutt 1987: 78–79; Sundbø 2001: 35).

Teine rühm – metall-lõngast taimornamendiga kootud siidkampsunid – pärineb oletatavalt 17. sajandi Itaaliast. Neidki on luksus-esemetena Skandinaavia maadesse toodud (Rutt 1987: 81–82; Turnau 1991: 167).

Enamik uurijaid peab neid kaht tüüpi kampsuneid Skandinaavia rahvuslike kampsunite eelkäijaiks (Wintzell 1976: 24–25; Luutonen 1996: 85; Sundbø 2001: 35, 41).

Põhjamaade kampsunid

Looduslikust keskkonnast ja inimeste tegevusaladest tulenevalt on Läänemere rannikul vajatud sooja silmkoelist rõivast. Paikkonnas arenenud lambakasvatuse tagajärjel on taganud selleks vajaliku toormaterjali. Kudumine oli Põhjamaade naistele tähtsaks sissetulekuallikaks, mistõttu on kampsunikudujad olnud oma kogukonnas lugupeetud. Taani, Norra ja Rootsi kampsunid arenesid kõrgklassi moe, siidist importkampsunite koopiatega alusel, kuid neid valmistati talurahvale kättesaadavamast ja praktilisemast materjalist – villasest lõngast.

Tööstuslike lõngavärvide kasutuselevõtt 19. sajandil lõi eeldused ja võimalused erksa mitmevärvilise muustriga silmuskudumi mooditulekuks. Rahvusliku enesemääramise ja kohaliku identiteedi kasv Põhjamaades umbes samal perioodil oli eelduseks, et luua omapäraseid paikkondlikke rõivaid. Inimlik soov näidata oma käsitööoskusi, neis teistega võistelda ning kampsuni kui kihlakingi tradit-

Riina Tomberg

sioon on loonud Põhjamaades mitmekesise ja rikka rahvusliku silmkoepärandi. Mitmetes maades on saanud silmkoes rahvuslikest kampsunitest üldrahvalikud identiteedisümbolid, mille kinnistamisele on kaasa aidanud see, et neid on kandnud rahva liidrid.

Eesti saarte kampsuneid vaadeldes on tajutavad Põhjamaade paralleelid ja mõjutused tehnikas ja kujundusvõtetes. Näitena võib tuua Hollandi meremeeste kampsunite koekirjad ja Muhu vanema meestekampsuni vikkelnamendi, Taani ja Rootsi koekirjalised kaheksakandsete tähtedega kampsunid ning Ruhnu naiste valge pidukampsuni, Läänemere rannikul laialdaselt levinud Islandi töökampsunite ja Kihnu troikirjade sarnasuse. Seega võib kindlasti väita, et teiste Põhjamaade silmkoekampsunitel on olnud Eesti saarte kampsunite kujunemises oluline osa.

Peaaegu tõenäoliselt, tuginedes ka Rootsi uurija Anna-Maja Nyléni seisukohale, et silmkoeliste kampsunite valmistamise oskus levis Eesti saartele Skandinaavia vahendusel Põhja-Saksamaalt ja Hollandist, sõltumata Eestis juba varasemast pikaajalisest kinnaste ja sukkade varrastel kudumise traditsioonist (Nylén 1969: 99).

Eesti saarte kampsunid

19. sajandi teisel poolel alanud murrang talurahva senises elulaadis tõi kaasa rahaliste suhete tähtsuse kasvu. Suurenes vajadus suviti mandrile tööle minna ja saarte inimesed hakkasid rohkem liikuma. Mehed sõitsid merd, käisid ehitustel ja kraavitöödel, noored neiud põllutööl ja kartulivõtul. Lapsi saadeti Kuramaale karja. Põllupidamine jäi naiste õlule ega suutnud mandri põllunduse arenguga sammu pidada. Seega säilis saartel ühelt poolt pikka aega vana elulaadi ja ainelise kultuuri elemente, teisalt tõi meeste suurem liikuvus kaasa uusi jooni, mis mandril jäid võõraks (Viires 2001: 157).

Naiste käsitööd olid valdavalt seotud rõivaste valmistamisega. Saarte naised on olnud eriti virgad kudujad, kes lisaks oma peres vajaminevatele silmkoeseemetele on neid valmistanud ka müügiks. Nii on näiteks sukki ja kindaid kootud muude tööde kõrval, isegi kõndides.

Tagavere külanaiete igivana komme on külatänaval käies kinnaste ja sukkade kudumine. Kodus polnud selle töö jaoks aega (RKM II 55, 382 (89) < Jaani khk, Maasi (1956)).

Riina Tomberg

Oli küll see mood, et naised kodusid vardud. Kui hobust puhati, künniaeg, siis kooti ja muul ajal ka (RKM II 86, 392 (4) < Karja khk (1959)).

Saaremaa kampsunid

Kiutude kuubedega kanti potisiniseid varrastega kootud kampsoneid ja sitsipluuse (ERM EA 48, 271 < Mustjala khk – Veera Fuchs (1948)).

Emal kampsun oli näpuga kootud (ERM EA 69, 190 < Kaarma khk – Tiina Võti (1959)).

Säilinud arhiivimaterjali põhjal näib, et potisinised või mõnd muud tumedamat tooni ühevärvilised varrastel kootud kampsunid olid

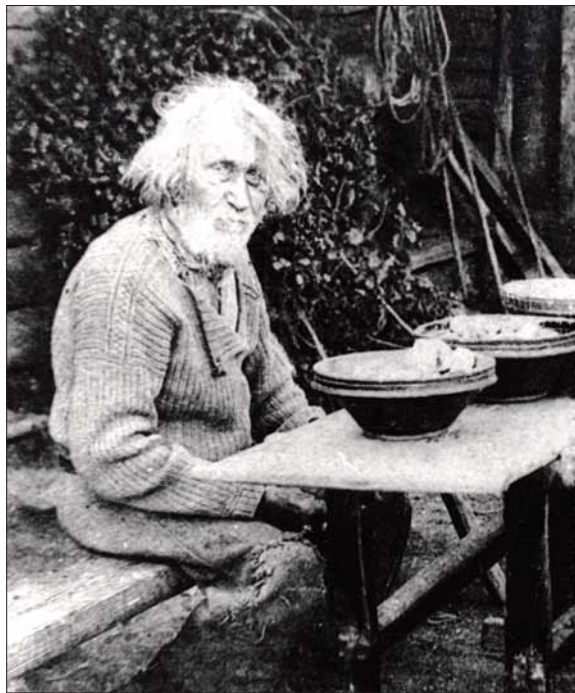


Foto 2. Sõrulased einet võtmas (ERM FK 214: 283).

Riina Tomberg

lühemat aega, 19.–20. sajandi vahetuse paiku, igapäevase rõivastuse pikitriibuliste seelikutega koos kantuna Saaremaal üsna levinud. Enamasti on kampsunid olnud omakootud, kaunistusteta, harva mainitakse, et on kasutatud ostetud paelu või heegeldatud äärepitsi. Erandiks on Sõrve valged, rikkalikult vikeldatud jakid, mis oma ülilaiade varrukate lõikelt sarnanevad linase särgiga. Neid kanti jahedama ilmaga põikitriibulise seeliku peal.

Kampsunid on kogu saarel olnud kas sirged või taljesse kootud, väikese püstkraega. Saaremaa kampsunite ilu avaldub kudumistehnika läbimõeldud kasutamises, silmuste kasvatamise ja kahan-damise paigutuses ja rütmis.

Meeste igapäevasesse rõivastusse kuulusid 19. ja 20. sajandi vahetuse paiku samuti silmkoelised kampsunid. Tundub, et neid pole peetud pidulikeks ega kuigi väärtuslikeks, üsna tavaliste ja igapäevaste rõivaesemetena kanti nad lihtsalt ära ja nii pole neid ka muuseumikogudesse jõudnud.

Hiumaa kampsunid

Kuue all kanti vildsed särki. Särk kujudi vardaga, nagu nüüd kampsunid. Särgile tehti pääauk sisse, ja pandi selga üle pää. Viimase all oli linane särk (ERM EA 16, 486 – Erna Ariste (1932)).



Foto 3. Vanema põlvkonna hiidlased. Hiumaa muuseumi kogu (HM 4169).

Hiiumaa kampsunid on Saaremaa omadest jämedakoelisemad, tihe-
das patentkoes ja vanutatud. Kootud pinna elastsust pole peetud olu-
liseks. Tulemuseks on kalevisarnane materjal. Paljude kahanduste-
ga on saavutatud kahar alläär, vöökoht on tugevasti rõhutatud. Hiiu-
maal nagu Saaremaalgi on varrastel kootud kampsunid ilmselt lin-
namoele üleminekul asendanud kodukootud kalevist jakke.

Muhu kampsunid

*Nooremad inimesed ei kannu vanu riideid [= rahvariideid], aga
mis sa lapselt oled kandma hakand, siis ei taha lahkuda enne
surma, nii kallis on* (ERA II 114, 190/1 (8) < Muhu khk – Rudolf
Pöldmäe (1935)).

*Vanadel ollid lipilised vilised vatid, noortel ollid villvatid, varras-
tega kojot vatid (meestel)* (EKI MS JA < Muhu, Lõetsa k (1941)).

Säilinud Muhu kampsunite suure arvu põhjuseks võib olla esmalt
see, et muhulased suhtusid rõivastesse kui väärtuslikku *kirstuva-
rasse*, mida ühelt põlvkonnalt teisele säilitati.

Põhjuseks võib olla ka see, et lisaks esmasele tarbimisfunk-
tsioonile on Muhu kampsuneis pandud suuremat rõhku käsitööos-
kuse näitamisele ja eseme kaunistamisele. Muhu saarelt pärit tea-
de ütleb, et naist hinnati just käsitööoskuse järgi.

*Virk naine tegi oma perele au isegi siis, kui ta elas ilma maata
vabadikotalus ja seega oli seisuselt madalam kui mõne suure talu
perenaine* (Laasberg 1998: 53).

Kindlaksmääratud reeglistiku piires – tegumood, kude, värv, vikli-
te paigutus õlakul ja allääres – on iga kuduja püüdnud anda oma
kampsunile kaunistusvõtetega isikupära. Neis on tunda lausa lust-
likku loomis- ja tegemisrõõmu ning püüdu teiste seas silma paista.
Selleks on vastavalt võimalustele kasutatud ostumaterjale kui kand-
ja staatust tõstvat märki. Õmblusmasinatki on kasutatud ennekõik-
ke kaunistusõmbluste tegemiseks, kusjuures kampsuni ühendus-
õmblused on ka õmblusmasina olemasolul tehtud käsitsi. Uuen-
dustele olid kõige vastuvõtlikumad mehelemineku eas peretütred,
neid püüdsid järgida ka teised tüdrukud (Schmuul 2003). Riste
Laasbergi järgi olevat emad püüdnud pitse ja paelu müütavate ränd-

Riina Tomberg



Foto 4. Silmkoekampsunitega täiendatud rahvarõivais muhulased (ERM 214: 166).

kaupmeeste külla ilmumist tütarde eest varjata, et vältida rahakulutamist (Laasberg 1998: 15).

Uut rõivamoodi esimesena kandma hakanud neidusid mäletatakse külades tänini.

Tõnise talu Ingel pani esimesena punasetriibulise seeliku (Schmuul 2003).

Muhulased ise on alati rõhutanud oma ilumeelt eristamaks end saarlastest (Schmuul 2003). Erksavärvilisi rikkalikult kaunistatud kampsuneid on tehtud meestele näiteks laulatuseks. Elu tähtsamate sündmuste puhuks valmistatud pidulikke kampsuneid on edaspidigi kantud vaid erilistel puhkudel.

Ehk on Muhu asend mandri ja Saaremaa vahel tekitanud muhulastes soovi naabritest erineda ja silma paista.

Kui võõra rahva hulgas olid, hakati näpuga näitama: “Näe, kus muhulane!” (KKI 3, 82 (1) < Muhu khk, Simiste k – Richard Viidalepp (1947)).

Kihnu kampsunid

Troisid (villast särki, kampsunit) on Kihnu mehed ikka kandnud ja need vist ei kaogi ää (ERM EA 47, 833 – Aino Voolmaa (1948)).

Kihnlaste meresõidud viisid neid kaugetesse sadamatesse, enne Esimest maailmasõda oli Kihnus laevaehituse õitseag. Sealsete laevameistrite osavust olevat andnud võrrelda vaid vormsilastega.

Mälestus Kihnu saare laevaelust ja edenemisest 1880. aastast

Käisid ka Rootsis soola toomas ja igad kraami ja ka Saksas viina toomas. Vedasid puid ja raudkivisi Pärnu ja vahest ka Riiga. [---] Enne esimest ilmasõda Kihnu saarel kokku 65 laeva. Nii



Foto 5. Kihnu laps ja taat. Foto Rosaali Karjami albumist.

Riina Tomberg

siis oli. [--] Käisid Soomes, Rootsis, Taanis, Inglismaal igal pool, Peterpurkis, Riiga, Liibavis ja nii edasi. See viimane sõda lõpetas nii kõik ära, üks väikene jäi järele (ERM EA 47, 545 – Aino Voolmaa (1947)).

Theodor Saare hinnangul tõstis laevandus rahva iseteadvust ja uhkust:

Meremehed kihnlane ei pidanud maameest, põllumeest, enese vääriliseks ega põlluharimist meeste tööks. Isegi teisi randlasi, saarlasi, ei peetud meremeestena täisväärtuslikeks (Saar 1998: 143).



Foto 6. Kihnu rahvarõivais naised ja troides mehed. Foto Teodor Saare albumist.

Majandusliku tõusulaine harjal tulid kasutusele troid, mille must-rilõngad värviti ostetud sinikiviga. Kaelusesse ja varrukasuusse lisati tihti pisut punast, eelistatult madarapunast. Arvatavasti usuti sel olevat maagiline, haigusi ja kurje jõude tõrjuv toime (Vunder 1998: 521). Mustritena kasutati väikesi, tihedaid diagonaalvõrguna paigutatud kirju, Sinaida Saare järgi sobisid nendeks kindasõrmede kirjad (Raud 2002).

Varasemate troide mustrid olid väiksemad, *vitstest* ja *pakkudest* äärekirjad erinesid üksteisest. Uuemad troid tehti suurema must-riga ja ühesuguste äärekirjadega. Troisid on kootud ka mitmekesi – kahe-kolmekesi ringselt üht kampsunit. Sellist kudumisviisi on tuntud ka mujal, näiteks Soome rannikul.

Hiljem jäid kampsunid meenutama häid aegu, oma kodusaarel ehitatud tublisid laevu ja kaugeid meresõite. Võõrastes sadamates toimis ühesugune rõivastus ühtsustunnet hoidvana. Troi oli universaalne rõivaese. Uuena sobis see pidudele ja väljaskäimiseks, vanana peeti ära töö juures.

Ruhnu kampsunid

Talvel ja külma ilmaga kandsid ruhnlased pluuside asemel erisuguseid kootud kampsuneid. Üks oli sinine, valge mustritikandiga õlgadel ja laiadel varrukakätistel, teine valge reljeefse tähemustriga ja sinise mustritikandiga varrukakätistel. Kolmas oli täiesti must.

Peale nende kanti hallitriibulist kootud kampsunit. See oli täpipealt sarnane meeste omaga. Seda ei kasutatud kirikus käimisel, vaid ainuüksi argipäeviti (Steffenson 1994: 103).

Halli villast kampsunit kandsid Ruhnu lapsed hällieast alates. Hällilastele pandi seljalt paelaga kinnitav kampsun linase või puuvillase särgi peale (Klein 1924: 209).

Hall patentkoes kampsun oli igapäevarõivana kasutusel nii meeste kui naiste riietuses, seda kanti suvelgi. Külma ilmaga pandi kaks kampsunit ülestikku.

Jakob Steffensoni järgi oli tumesinine valgete äärekaunistustega kampsun leerieast alates vallaliste noorte tüdrukute poolpiduliku ehk laupäevaõhtuse kostüümi osa. Tumesinine kampsun kuulus rõivastuse hulka ka siis, kui tegu oli erilise, piduliku töö rõivaga. Selliseks tseremoniaalseks tööks, milleks pidulikult rõivastuti,

Riina Tomberg



Foto 7. Ruhnu rahvarõivais naised, osa neist tumedate kampsunitega. Saaremaa muuseumi kogus.

oli jahisaagi jäält kojutoomine, kui mehed ei jaksanud rikkalikult hülgejahilt naastes ise saaki külla vedada (Klein 1924: 216).

Valge rikkaliku vikkelkirjaga suurte kaheksakandsete tähtedega *rosvamsa* kuulus taluperenaise pühapäeva- ja kirikurõivastusse (Steffenson 1994: 102–104). Üleni musta kampsunit kanti leinaajal (Klein 1924: 217).

Suurematel saartel, Saaremaal ja Hiiumaal, olid kampsunid lihtsamad. Arvatavasti kujunesid nad selliseks üha enam leviva linna- moelise rõivastuse mõjul. Piirkondlik omapära ei väljendu neis enam eriti selgelt. Neil aladel aga, mis on olnud isoleeritumad, nagu väiksemad saared ja Sõrve, on kohalik rõivastustraditsioon säilinud kauem. Sealsete inimeste iseteadvus on aidanud seda omanäo-

Riina Tomberg

lisust rõhutada. Väljastpoolt tulnud mõjutusi töödeldi hoolega, kohandati antud piirkonnale vastuvõetavaks. Arvan, et just tänu nende paikade tugevale lokaalsele traditsioonile on loodud omapärased, hämmastavalt kaunid kampsunid.

Saarte kampsunite funktsioonist ja tähendustest

Kampsun kui rõivastuse täidab nii oma füüsilises kui ka sotsiaalses keskkonnas mitmeid funktsioone, mille kaudu avalduvad eseme erinevad tähendused. Füüsilisest keskkonnast on tingitud eseme praktiline funktsioon. Minu arvates võiks seda meie kliimatingimusi arvestades ka elementaarseks funktsiooniks nimetada. Kampsuni otstarve saab olla külma ja tuule eest kaitsmine merel, tema tähendus aga seisneb selles, et ta kannab identiteeti, on samasugune kui teiste meeste oma, kuid siiski pisut teistsuguse mustriga ja oma naise kootud.

Soome rahvarõivauurija Bo Lönnqvist on näidanud, et praktiline funktsioon ei pruugi olla rõivastuses primaarne, ja on esitanud loetelu muudest põhifunktsioonidest:

Rõivastuskultuuri sünnil arvatakse olevat järgmised põhjused: ehtimissoov, vajadus kaitsta end üleloomulike jõudude, hiljem vaenlase eest ning rõivastumistavade arenedes kujunenud moraalinõuded (Lönnqvist 1978: 9).

Riietus on toiminud sugupoolte eristajana: meestel on meeste-, naistel naisterõivad.

[--] istusime meeste poolel, vanaeit vaeseke, kulunud rahvariie seljas, otsis istumisaika. Pakkusime talle eneste kõrval: "Ega mina sinna isaste sekka!" (Kallas 1907: 17).

Kootud kampsunite puhul on mehed kandnud ilmselt tegevusalast johtuvalt valdavalt üle pea selgaaetavaid, naised eest lahtisi, nõõbitavaid kampsuneid. Kihnus on kootud kampsunid olnud vaid meeste rõivaks. Ruhnus olid töökampsunid nii naistel kui ka meestel ühesugused, erisused ilmnevad pidurõivais.

Rõivad on näidanud kandja sotsiaalset staatust. Abielus olevate naiste ja vallaliste tüdrukute rõivad olid erinevad. Pidulike kootud

Riina Tomberg

kampsunite juures on selget vahet tehtud Ruhnus: tüdrukutel oli tumesinine, perenaistel valge vikkelmustriga kampsun. Muhu jakkide puhul tundub, et kõige rohkem kaunistusi oli vallaliste tüdrukute omadel. Esemelise kultuuri puhul on varalise staatuse näitamine olnud väga oluline. Abielueelse ehtimisega püüti pälvida kiitust ja tähelepanu. Kampsunitel oli ka eakohaseid erinevusi. Näiteks vanemate Muhu naiste jakkidel oli tunduvalt vähem paelu ja tikandit.

Muhu meeste oranžimustriline kampsun võib olla kandja staatust näitavaks esemeks. *Tamsevalla meeste vatt*, kantuna koos arhiiviteates mainitud seemisnahast pükstega, osutab minu arvates sealsete meeste erilisele kuulsusele ja positsioonile teiste meeste seas:

Kuigi jätkusid salakaubareisid Rootsi ja Soome, olid muhulased 19.–20. sajandi vahetusel eriti kuulsad just Saksamaalt salapiirituse vedajatena. Selle ohtliku, kuid tasuva tööga tegelenud eelkõige endise Tamse valla mehed (Rullingo 2001: 372).

Tamse meeste staatus aitas silmapaistva eseme levikule kindlasti kaasa.

Pidurõivaste puhul võib ilmnedu mitu kasutustaset – kiriku-, pulma- ja pühapäevarõivad.

Eesti rahvarõivaste hulgas on eristatud töö-, käima- ja seisurõivaid (Värv 2003: 139).

Tava rõivastuda pidulikul puhul argipäevast hoopis erinevalt lähtub vajadusest muutuda rituaali ajaks teiseks, jätta maha igapäevane aeg ja täita teist rolli. Sellest tulenevalt erinevad ka argipäeva- ja pidurõivad. Enamasti muutub eseme funktsioon kandmise jooksul, eriti on see jälgitav Kihnu meestekampsunite puhul. Pidurõivade väljaskäimise rõivas on uus, vana ja kantud jääb töökampsuniks.

Ruhnu kootud kampsunid toonitavad minu arvates eriti elu ja gunemist argi- ja pühapäevapooles. Hallid igapäevakampsunid on ühesugused nii lastel, naistel kui ka meestel. Neid kantakse nii suvel kui ka talvel, külmaga mitut korruga. Pidulike sündmuste puhul kannavad vallalised ja abielus naised erinevaid rõivaid, ka erinevaid kampsuneid.

Pidurõivaste puhul tähtsustub eseme esteetiline funktsioon, võib lisanduda rituaalne funktsioon. Silmkoekampsunite puhul pole viimane kuigi üldine.

Küll leidus Muhus meestajakke, mida pärast pulmi vaid haru-
harva on kirikus käies kantud. Need rõivad on säilitanud oma eri-
lise, rituaalset sündmust tähistava staatuse. Näitena võib mainida
Liiva kiriku “kassapidaja” punast jakki, mis oli säilitanud oma tä-
henduse sedavõrd, et veel kolmveerand sajandit hiljem ei lubatud
pere minial seda peole selga panna (Tuust 2004).

*Uute riietega tuleb keige ennemini kerku minna, siis nee pidavad
kaua vastu* (RKM II 3, 457 (27) < Püha khk – Ester Liiv (1947)).

*Kirikuriie pidi uus olema. Lauakirikus pidi esimest korda riie
olema, kuskile mujale ei mindud enne. Rahvas ise tahtsid – see
oli siis kõige puhtam* (ERA II 114, 190/1 < Muhu khk – Rudolf
Pöldmäe (1935)).

*[--] valge, üsna lihtne kirik, suvistepühade kased vahekäikudes,
täis tuubitud kalurirahvast, kes lohutab oma halli ühetoonili-
sust maailma heledaima värvisümfooniaga* (Kallas 1907: 17).

Rõivaste abil rõhutab inimene seda rolli, mida ta kogukonna liikme-
na täidab või mille täitmist temalt nõutakse. Niiviisi saab ta enese ja
rühma silmis kinnitada oma identiteeti. B. Lönnqvisti järgi

*[--] sisaldab inimese identiteet arusaama tema kuulumisest tea-
tud vanuserühma, soo-, sotsiaalsesse ja ametirühma, usku, idee-
lisse grupp, keele- ja paikkondlikku rühma, maa ja rahva hulka*
(Lönnqvist 1978: 22–23).

Kõiki neid rolle luuakse ja kinnitatakse muu hulgas ka rõivastuse
abil. Rühma kuulumine lisab enesekindlust. Rõivastumistraditsioon
annab igaks rolliks valmis variandid. Isikuomadustest olenevalt võib
reeglitega leppida või püüda neid rikkuda. Kui rühm on valmis reeg-
leid kohandama ja muutma, sünnib uus mood.

Talumajapidamise tingimustes olid rõivad vahendiks, mille abil end
esile tõsta, näidata jõukust, osavust ja töökust. Abiellumiseas naise
varandus sisaldas tema rõivakirstus. Pärast meheleminekut võis sel-
le sisu täiendamiseks olla juba hoopis vähem võimalusi ja aega.

Saartelt pärinevad arhiiviteated rõhutavad mehelemineku eas
tütarlapse püsivust ja usinust.

*Jätab emane inimene varda kududes käsili, äi koju varast mitte
otsani äe, siis kosilane läheb tagasi, kosimine jääb pooleli nagu*

Riina Tomberg

varras (RKM II: 6, 411 (45) < Põide khk – Aadu Toomessalu (1946)).

Sukavarrast tohi pooleli jätta, siis pulmad jäävad pooleli (ERA II: 254, 544 < Reigi khk – Enda Ennist (1939)).

Tüdruklaps ei tohi varrast poole kudumisega jätta, kui ta seda teeb, jääb esimene pulmaöö notiks (RKM II: 3, 458 (32) < Püha khk – Ester Liiv (1946)).

Rõivastele ja naise käsitööoskustele esitatavad nõudmised olid ühelt poolt säästlikkus ja vastupidavus ning teiselt poolt vahelduse ja uudsusesoov. Mõeldes veel siinjuures inimese elu tähtsamate sünd-



Foto 8. Muhi neiud rahvarõivais ja silmkoekampsunites. Saaremaa muuseumi kogu.

Riina Tomberg

muste kulgemisele kindla rituaalse kombestiku järgi otsekui peatunud ajas, muutusid nende sündmustega seotud rõivaesemed vähe. Rõivastus võis niiviisi sisaldada erinevate moeoolude, aegade, paikade mõjutusi ning nähtu ja kuuldu isiklikku loomingulist sulandamist kogukondlikku traditsiooni.

Saaremaa noormeestest kirjutab "Saarlane" 1886. a.-l, et nemad käivad rohkel määral üle mere ja toovad sealt uusi riidemoode. Naisterahvad pidavad rohkem kinni vanadest riietest. Kõige kindlama meelega naisterahvad, kes oma rahvuslikust riidemoodist kinni pidavad, on Mustjalas, Kihelkonnas, Sõrves ja Muhus (Maninen 1927: 485).

Miks rahvariie kaob? Sõrve naise vastus: "Mehed tulevad kaugelt mait, jutustavad, mis näinud, kiidavad, tüdrukud saavad kadedaks, armukadedaks."

Sõrve mehed on purjetanud kaugetes vetes, Egiptuses, Ameerikas (Kallas 1907: 22).

Saarte elanikud on end alati püüdnud eristada mandrielanikest, kuid erineda ka üksteisest. Meenub Koguvast kuulnud lugu Muhumaa kui mereriigi piirist, mis kulgevad läbi Hanila kirikutorni kella, nii et riigipiir liigub kella lüües.

Ühine tähendus, mida kõik saarte kampsunid minu arvates kannavad, on kogukonna liikmete ühtekuuluvust tähistav, ühise identiteedi kinnitus. "Omad" kannavad ühtemoodi rõivaid, "võõraste" seas aitab oma kodukoha riietus säilitada rühmakuuluvust ja sellega koos turvatunnet, annab teate kandja päritolust, pakub huvi ja loob ehk pinna suhtlemiseks. Just siit võib leida tänapäeva kampsunikandjale paeluva tähenduse ja põhjuse, miks rahvusliku kampsuni kandmist oluliseks pidada.

Arhiiviallikad

EKI MS JA = Eesti Teaduste Akadeemia Eesti Keele Instituudi murdesõnavarakogu.

ERA = Eesti Rahvaluule Arhiivi rahvaluulekogu, 265 098 lk, põhiliselt 1927–1944.

ERA EA = Eesti Rahva Muuseum. Etnograafiline Arhiiv.

Riina Tomberg

ERM FK = Eesti Rahva Muuseum. Fotokogu.

HM = Hiiumaa Muuseum.

KKI = Eesti NSV Teaduste Akadeemia Keele ja Kirjanduse Instituudi rahvaluulekogu, asub Eesti Rahvaluule Arhiivis.

RKM = Eesti TA Fr. R. Kreutzwaldi nim. (Riikliku) Kirjandusmuuseumi (nüüd Eesti Kirjandusmuuseumi) rahvaluule osakonna rahvaluulekogu, 1995. aasta jaanuari seisuga 445 780 lk.

SM = Saaremaa Muuseum.

Kirjandus

Kallas, Aino 1994. *Jäätunud šampanja: Päevaraamat aastaist 1907–1915*. Tallinn: Eesti Raamat.

Klein, Ernst 1924. *Runö: Folklivet i ett gammalsvenskt samhälle*. Uppsala: Lindblad.

Konsin, Kalju 1972. *Silmkoeesemed*. Eesti Rahvakunst 1. Tallinn: Kunst.

Laasberg, Riste 1998. *Muhu sisustustekstiilid XIX sajandi II poolel ja XX sajandil*. Magistritöö. Tallinn: Eesti Kunstiakadeemia. Käsikiri Eesti Kunstiakadeemias.

Lonn, Varje & Niit, Ellen (koost) 2002. *Saarte murde tekstid*. Eesti murded 7. Tallinn: Eesti Keele Instituut.

Luutonen, Marketta 1996. *Kansanomainen tuote merkityksenkantajana: Tutkimus suomalaisesta villapaidasta*. Artefakta 3. Helsinki: Akateemi.

Lönnqvist, Bo 1978. *Kansanpuku ja kansallispuuku*. Helsinki: [s.n.].

Manninen, Ilmari 1927. *Eesti rahvariiete ajalugu*. Eesti Rahva Muuseumi aastaraamat 3. Tartu: [s.n.].

McGregor, Sheila 1984. *The complete book of traditional Scandinavian knitting*. New York : St. Martin's Press.

Nylén, Anna-Maja 1969. *Hemslöjd: Den svenska hemslöjden fram till 1800-talets slut*. Lund: H. Ohlsson.

Rullingo, Ago 2001. *Muhumaa: Loodus, aeg, inimene*. Tallinn: Eesti Entsüklopeediakirjastus.

Rutt, Richard 1987. *A History of Hand Knitting*. London: Batsford.

Saar, Theodor 1998. *Kihnu raamat*. Emakeele Seltsi toimetised 68. Tallinn: Emakeele Selts.

Riina Tomberg

Steffenson, Jakob 1994. *Elu Ruhnul: jutustus sellest, kuidas 300 inimest elas väikesel Ruhnu rootslastesaarel Riia lahes 1920. aastatest Teise maailmasõjani*. Tallinn: Olion.

Sundbø, Annemor 2001. *Setesdal Sweaters: The history of the Norwegian lice pattern*. Kristiansand: Torridal Tweed.

Turnau, Irena 1991. *History of Knitting before Mass Production*. Warszawa: Institute of the History of Material Culture, Polish Academy of Sciences.

Viires, Ants (koost & toim) 2000. *Eesti rahvakultuuri leksikon*. Tallinn: Eesti Entsüklopeediakirjastus.

Viires, Ants 2001. *Kultuur ja traditsioon: [artiklikogumik]*. Eesti mõttelugu 39. Tartu: Ilmamaa.

Vunder, Elle 1998. Rahvakunst. Viires, Ants & Vunder Elle (koost & toim). *Eesti rahvakultuur*. Tallinn: Eesti Entsüklopeediakirjastus, lk 513–543.

Värv, Ellen 2003. Kuidas Saare maanaised 19. sajandil riides käisid. Pesti, Olavi (koost & toim). *Saaremaa Muuseum: Kaheaastaraamat*. Kuressaare: Saaremaa Muuseum.

Wintzell, Inga 1976. *Sticka mönster: Historiskt om stickning i Sverige*. Stockholm: Nordiska museet.

Käsikirjad

Raud, Anu 2002. *Märkmed Anu Raua vestlusest Riina Tombergiga*. Riina Tombergi valduses.

Schmuul, Asta 2003. *Märkmed Asta Schmuuli vestlusest Riina Tombergiga*. Riina Tombergi valduses.

Tuust, Tiiu 2004. *Märkmed Tiiu Tuusti vestlusest Riina Tombergiga*. Riina Tombergi valduses.