

Viru mees viljapulli, Harju mees aganapulli

Piirkondlike suhete kajastumisest eesti rahvapärimuses

Mari-Ann Rimmel

Sissejuhatus

Alljärgnevas artiklis valgustan eeskätt folkloristlikust aspektist Eestimaa põliselanike lokaalse identiteedi tagamaid ja väljendusviise. Käsitluse põhilised inspiratsiooniallikad on Eesti Rahvaluule Arhiivi (ERA) käsikirjalised rahvaluulekogud, kogumispäevikud ja need lood, mida olen ise kuulnud elavas folklooris. Artiklis jätan kõrvale vanuselised, ametkondlikud, seisuslikud jm rühmad ning keskendun eeskätt ühise territooriumi pinnalt lähtuvatele rühmasuhetele, piirdudes üldjoontes praeguse Eesti alaga.

Kuna eesti keeles pole ametlikult kinnitatud vaadeldava teema alla kuuluva rahvatraditsiooni ühist nimetust ega terminit, pean teatud reservatsiooniga sobilikuks tarvitada Kristi Salve eeskujul nimetust **naabrihuumor** (Salve 1992: 98). See on laiem mõiste kui lühivormide temaatilist rühma tähistav **hõimupilge** (VSR: 555; Krikmann 1999), mis on omal kohal nt mulkide-tartlaste jt omavahelist sõnasõda silmas pidades. Rahvusvaheliselt on parömioloogias ja fraseoloogias kasutatud prantsuskeelset mõistet *blason populaire*, saksa keeles ka *Ortsneckereien* (Oinas 1979: 98). Ent leebest mänglevast huumorist on asi teinekord õige kaugel, kõnealuse ainese skaala ulatub vahel terava pilke ja õelutsemiseni, mille taga võib aimata sügavat põlastust, hirmu ja ohutunde varju. Küllap on sedalaadi “naljad” elus nii mõnegi tüli lõkkele puhunud. Mõnel juhul kajastuvad naabrussuhted uskumustes (nt lastehirmutised). Samas leidub ka vähempingestatud, kirjeldavaid tekste ja arvamuseavaldusi. Seetõttu on õigustatum ja neutraalsem, arvestades ainestiku laiaulatuslikkust, kasutada liisaks eelnevaile ka mujal maailmas käibelevõetud katusmõistet **etniline folkloor** (vrd Tuisk 1999: 93).

<http://haldjas.folklore.ee/tagused/nr21/remmel.pdf>

Kõnesolev pärimusvaldkond on läbi aegade andnud võimaluse poeetiliste, keelest lähtuvate vahenditega realiseerida mitut inimesele omast tahtmist – kas otse või kaude ennast kiita, oma väärtusi rõhutada ning naabrit, kes on lähim võõras, tõgada ja alavääristada. Nähtavasti on inimesele loomumane ka kalduvus kõiki nähtusi, sh naabreid kuidagi nimetada, liigitada ja lahterdada.

Kuigi nähtus on üldine ja selgesti tajutav, on žanrimääramine kohati raske või võimatu. Selle puhul on tähtis sotsiaalne funktsioon – **oma ja võõra vastandus**. Rühmapsühholoogilise stereotüübi kohaselt on siserühmas toimuv hea ja normaalne, välisrühmas toimuv aga alati vale, imelik, kokkuvõttes paha (Krikmann 1999). Kuigi võib öelda, et inimõtlemlisel on kogu maailmas ühiseid jooni, võlus mind antud juhul just **kohalikkuse** fenomen. Rahva kohalikkust ehk paikse asustuse järjepidevust arvestades on hõlpsam aru saada meie kultuuris ja ühiskonnas säilinud omapäradest, mille taustaks on tugev side esivanemate ja sugulaste-hõimlastega (vrd Johansen 1998). Tundub, et praegugi on üsna palju inimesi, kellele on tähtis end määratleda mitte niivõrd rahvuse, vaid nimelt kodupaiga alusel. Kodupaik oli olemas ammu enne rahvustunde kujunemist ja muutustest hoolimata on eestlased ikka veel suhteliselt paikne rahvas.¹

Huviorbiidis on nii asustatud **koht** kui selle asukas – **kohalik inimene**, samuti toponüümide-etnonüümide paralleelnimed, hüüdnimed koos seletustega, eufemismide kasutamine. Piirkonnale viitavaid etnonüüme võib pidada toponüümide alaliigiks (Sarv 1998: 303). Etnonüümid on mitmekihilisemad: lisaks kohale märgivad nad ka keelt ja rühma (vt ka Grünthal 1997: 9). Nimedega seonduv hargneb paratamatult folkloristika valdkonda. Just etnonüümikeskset rahvaluulet on Eestis seni üsna hõredalt ja pisteliselt uuritud. Rõhutamist väärrib materjali vormiline ja emotsionaalne mitmekülgusus, paiguti lausa esteetiline nauditavus, eriti regivärsiliste tekstide puhul.

Impulss ainesse süvenemiseks tekkis kohapärimusega (kohtadega seotud muistendid, uskumused, asustuslood jm) tegeldes – ilma kohaliku elanikuta ei ole kohamuistendit ja see, mida ühes või teises kohas naaberküla või valla (rahva) kohta arvatakse, võib anda huvitavat ja ainukordset lisainformatsiooni keskkonna kohta, milles pärimus tekib ja elab. Teisalt paelusid mind žanrilised uperpalid, pused ja ahelad. Näiteks võib kohamuistend mõnikord saada

muigamapaneva sisu. Eriti ilmneb see kohanimede, eelkõige rahvapäraste pilkavate kohanimede rahvaetümoloogiliste seletuste puhul, kusjuures nõnda võivad kujuneda nii hüüdnime- kui ka jututüübid. Näiteks on Eestimaal leidunud hulka nn *Peeru- või Pussukülasid*, *Persekärsu* talusid, mille nime teket seletatakse tihtipeale looga, kus mõisnik kingib koha peeruhäbist päästjale. Süžeeaga seostub ka regivärsijupp (vt Remmel 1991: 34–36; 1996: 28).

Artikli eesmärgiks ei ole teemakohaste naljandite, muistendite ega teiste rahvaluuleliikide žanrianalüüs. Folkloori iseloomustab stereotüüpne ja korduvus, tegelastüüpide eeskujud võivad pärineda rahvusvaheliselt areenilt, samuti võib rännata jutu sisu või üt-luse vorm. Traditsiooniliste kindlavormiliste žanride sisu varieerub vähem ja kohalikku omapära esindavad neis üksnes tegevuspaik ja tegelased. Seevastu pilke- või söimunimed ja pajatused on kohalikuma värvinguga, avades söimatavaks olemise tegelike tagamaid. Sageli koondub ühe rahvakillu ümber ridamisi mõnitavaid pajatusi, laulusalmikesi, kõnekäände ja nende tekkelugusid (nt suiakesed Puhja kihelkonnas). Hõimu- ja äärealade elanikest kõnelevate naljade süžeed kattuvad teiste rahvaste omaga, sisuarendusi on üle võetud kilplaselugudest (AT 1200–1349 – vt Thomson 1964).²

Tähelepanu on juhitud ka etnoloogilisele taustale ja ajaloolisele arenguprotsessile kõige laiemas mõttes. Heiki Pärdi on kirju-tanud:

Varem, traditsioonilises talupojajätkuskonnas samastasid inimesed end väikeste kogukondadega, eelkõige oma külaga, vähem oma vallaga ning veel vähem oma kodukihelkonnaga. Kapitalismi arenedes muutus põhjalikult ühiskonna iseloom ning tekkisid hoopis uuelaadsed inimkooslused – rahvused (Pärdi 2000: 18).

Kogu see protsess peegeldub folklooris, kus näeme mentaliteetide vaheldumist, erinevate mõtteviiside samaaegset esinemist, vana taandumist ja uue pealetungi. Paratamatult on teatud ajavahemikus talletatud rahvapärimusel oma ajajärgu pitser – artikkel on suunatud Eesti ajalugu hästi tundvale lugejale.

Artiklis esitan piirkondade kaupa põgusa ülevaate **hõimunime-tustest** koos seletustega, seejärel käsitlen lähemalt **pilkamise põhjusi, ajendeid ja väljendusvorme**. Hõimuisestest vastuolude analüüs ja eestlase karakteristika käsitletava ainese põhjal jäävad artikli teise poolde.

Mari-Ann Remmel

I. Hõimunimetused etnilises folklooris

Hiidlastest, suarlastest, tartlastest ja mulkidest räägitakse siinpool palju kõiksuguseid kiuste juttusi (H II 58, 95 (14) < Jüri khk, Kurna v – Jaan Saalverk (1896).

VIRUMAA, HARJUMAA, JÄRVAMAA

Need maakonnad on erinevalt Rävalast säilitanud tänini põlised nimetused, millest *lane*- või *kas*-liitega on tuletatud sealsete asukate nimetused. Naabrussuhteid kajastavas folklooris pole neil kuigi silmatorkavat osa, ala on rikas külade ja valdade vaheliste suhteväljenduste poolest.

Kunagine hõimu- ja keelepiir eristas Ida-Virumaad, vadjalaste muistse asuala lääneosa, mida tuntakse Alutaguse³ nime all (vt Salve 1992: 84–85). **Alutagune** esineb nii toponüümi kui ka etnonüümina arhailisemates ja tõsisemates folklooritekstides. Sellega on seotud hõimude vaenusuhteid käsitlevaid lugusid.

Virulasi on kutsutud *viru kilkideks*, harjukate kohta on öeldud ka (*h*)*arjakas*, mis Põhja-Eestis laialdasemalt tähistab rändkaupmeest ehk harjuskit, ning *arakas* (ERA II 198, 127/8 (186) < Haljala khk – Hermann Länts (1938)). Harjumaalasi esindavad naljalood kilplaslikest tüüpidest, nagu *Kostivere mees*, *Nabala mees* jt.

Järvamaalaste kohta oli kasutada olnud andmete seas pilkenimetusi napilt. Pilistverest on kirjapanek, et järvakaid kutsutud kilplasteks (RKM II 455, 50/1 (1) < Pilistvere khk – Kadi Sarv (1993)).

Virumaa, Harjumaa ja Järvamaa piirkonnas pakuvad huvitavat võrdlusainet **randlased ja maamehed**, kes naljandites teineteise kallal võidu keelt teritavad. Pingeid tekitavad nii elatusalade kui ka keelepruugi erinevused.

Rannarahval oli oma keel, nad olid ikka teist jagu inimesed. Enne kohe tundis ära, mis on rannainimene, nüüd ei ole enam vahet. Kõik tema olemisest ja kalahaisust tundis, et on rannainimene (ERA II 192, 53 (5) < Kuusalu khk – Rudolf Põldmäe (1938)).

Maamees jääb naljalugudes rannas tihti lolliks, kuna ta pole laeva näinud ega tunne kalu. 70-aastane Kustav Kronström Kiiu-Aabla külast on jutustanud:

Kord maamees sõitnud naisega randa kalu ostma. Merel sõitnud laev, vedades järgi väiksemat paati. Maamees näidanud



Foto 1. Talupere söögilauas Harju-Jaani kihelkonnas Peningi vallas. 1890–1895 (ERM, Fk 1020: 2).

naisele: “Näe, Mari, see ongi merihärg, poeg jookseb järel, tahab vist imeda!” (ERA II 167, 226 (4) < Kuusalu khk, Loksa v, Kiiu-Aabla k – Adolf Kronström (1937)).

Sama mees on ka pajatanud kahest maamehest, kes näevad lesta ehk kammeljat. Üks seletab, et *sel hea vee peal ujuda*, teine ütleb: *On jäänd kahe laeva vahele, litsitud laiaks* (ERA II 167, 228 (7) < Kuusalu khk, Loksa v, Kiiu-Aabla k – Adolf Kronström (1937)).

Üldjoontes jääb juttudes leiduvate võrdluste põhjal mulje, et need esitavad rannameest avatuma ja huvitavamana. Ta näikse olevat justkui teist verd. 1938. aastal võrdleb Kuusalu Kolga rannast pärit 80-aastane Hindrek Johanson sisemaalasi ja randlasi nõnda:

*Maamehed on rannarahvast rohkem järele jäänd, nad on rohkem **kodused ja kinnised**, arusaamatud, tema ei tea elust midagi. Me läheme silkudega või soolaga külasse, läheme küsima, mitu versta on sinna ja sinna külasse. Ta ütleb: “10–15 versta.” Lähed teise külasse küsima, ta ütleb: “Poole rohkem.” Pärast tuleb välja, et ei teand keegi. [---] Rannarahvas käisid Soome vahet ja nägid ilma. Rannarahvas on **vastutulelikum**:*

Mari-Ann Remmel



Fotod 2. ja 3. Mahu ranna kalurid 1930. aastate Virumaalt. Carl Sarapi/Johanna Triefeldi fotod (ERM, Fk 1114: 9 ja 1114: 8).

maamehed ei anna kudagi öömaja, rannas saab alati, kui aga ruumid lubavad. [---] Maamees teeb kõiki nii pikkamööda, et igav tuleb peale.

*Tülitsemist rannas ei old. Randlane on rohkem päevitand, tumedama näoga. Maamees ei tee nii palju **nalja**, ta jorutab pikalt, enne kui aru saab naljast. Kui rannas miski juhtub, kas inimesel õnnetust, siis kohe mindakse appi, aga maamees ei lähe nii ruttu, nagu ikka see **pikka luomuga inimene** [---].*

Kui rannamees tormi käes on, siis lubab küll palju jumalale, aga pärast ütleb, et see on lubatud, aga mitte annetud (ERA II 192, 149/51 < Kuusalu khk, Kuusalu v, Kolga k – Rudolf Põldmäe (1938)).

HIIUMAA JA SAAREMAA

Kuna hiidlased-saarlased tööotsinguil sagedasti mandril rändasid, pealegi kuulusid rändtöölised teise sotsiaalsesse seisusesse kui kohalik rahvas, levisid jõudsalt ka nendega seotud rahvajutud. Küllap andsid asjaomased oma hea ütlemise ja isemoodi olekuga põhjust ka. Eesti Rahvaluule Arhiivis on kõige rohkem nn hiidlaste-naljandeid. Saarlaste positsioon naljandites on samuti arvesta-

tav, kuigi mitte samavõrd koloriitne kui hiidlaste oma. Suhtumine võõrastesse oli kahetine: ühelt poolt püüti neid alandada, teiselt poolt peljati. Rumalaks ja imeliuks pidamise kõrval saatis saarte elanikke mandril teadjakuulus, mille kajastusi võib leida muistendites.⁴

Hiidlaste oskus naerda nii teiste kui iseenda üle väljendub näiteks nende hüüdnimedes, mida tuntakse hästi ka tänapäeval. On mainitud, et hiidlasi on *viit või seitset seltsi*. Hiidlasi on kutsutud **karpjalg**, kuna nende kingade all olnud kahed rauad (KKI, MS < Emmaste khk (1935)). Tuntumad hüüdnimed on olnud **odratolgus** (Käina kihelkonna elanik, õlletegija või ka joonud mees (KKI, MS < Emmaste khk (1935)): *Käina mehed teha alati õlut, mis kunagi talus ei puududa* (ERA II 205, 102 (61) < Tallinn < Käina khk – Tõnu Võimula (1939)).

Leidliku vastupilkena on öeldud, et

Käina mees odratolgus, Suurevalla mees alati tolgus (E, StK 21, 5 (14) < Reigi khk – Arnold Läti (1923)).

Odratolguste sünonüümiks on **ehthiidlased**. Suurevalla elanikke on kutsutud **kannatlikku seltsi hiidlased**. Eristatud on veel **koltselõua**- ehk **kollasekoonumehi** (Agabe mehed, Kõpu poolsaar), **vesihiidlasi** (Jausa, Hiiumaa rand), **ihuhiidlasi** (Kesk-Hiiumaa), **targa aruga hiidlasi** (Kärdla ümbrus). Rahvapärastest etümoloomiatest on Oskar Kallas 1935. aastal kirja pannud:

Kassari inimestelt, kes Kärdlas elanud, kuulsin: kärdlased (ja muud hiidlased) kutsusid kõplasi (Kõpu poolsaare elanikke) koltselõua meesteks. "Miks?" küsisin. Vastus: "Nimi on vist kuidagi ühenduses kõplaste hülgeleha söömisega. Kõplased (vanemad) on Hiius ainsad hülgeleha sööjad. Vist on sellest

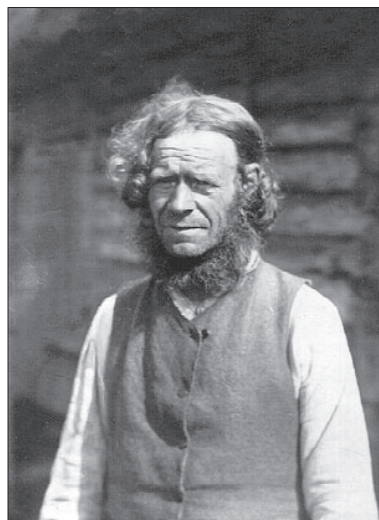


Foto 4. Mees Hiiumaalt Käina kihelkonnast. 1894. Foto Oskar Kallas (ERM, Fk 172: 21).

Mari-Ann Remmel

nende lõuad rasvased.” (ERA II 115, 671 (1) < Tallinn < Käina khk – Oskar Kallas (1935)).

Teisal on öeldud, et nad olid kurjad ja riiakad *nagu vihased kollase suuga ussid* (KKI; KW < Emmaste khk (1971)).

Kärdla alevi mehi on hüütud **kohvilähkriks**, kuna nad vabrikusse tööle minnes lähkriiga kohvi kaasa võtnud (KKI, KW < Emmaste khk (1971)). Rahvanaljandites on kõige populaarsem tegelane **märahiidlane** (Emmaste kihelkonna elanikud), kes *kannavad tuttmütsi ja lõhkise sabaga kuube nagu mõisnikki* (ERA II 179, 707/8 (81) < Hageri khk – August Hanson (1938)).

Opman tahtnud tööotsijaid hiidlasi pilgata. Küsinud: “Missugused on need märahiidlased.” Hiidlane vastanud: “Neil on vaksaapad jalas, sabad takka lõhki. Ise peksavad rahvast. Just sarnased nagu teie!” Opman keeranud hiidlastele selja (E 22936 (48) < Narva l – Johannes Sirdnak (1896)).

Saaremaalt on üles kirjutatud veel naljand, kus hiidlast nimetatakse **hundijõlgutajaks** (E 31217/8 < Valjala khk – Juhan Ratask (1897)), kelle asuala – kui nad ikka olemas olid – vajab selgitamist.



Foto 5. Jämaja naised kalu puhastamas. 20. sajandi algus. Carl Oswald Bulla foto (ERM, Fk 579: 9).

Mari-Ann Remmel

Eri seltsi hiidlased on olnud üksteist aasides üpris teravkeelsed. Pühalepa kihelkonnas on arvatud, et

[---] *kadak pole eige puu, jalgevahe pole eige ihu ja Käina mees pole eige mees* (Pühalepa khk, VSR: 555).

Mandril ei võetud omal ajal vist ühtegi hiidlast ülearu tõsiselt. Mäletan, et minu Kuusalu kihelkonnast pärit vanavanaema suhtus väga põlastavalt poja hiidlasest väimehesse: *see ju va iidlane*. Läänemaalt on kirja pandud ütlus:

Kes hiidlasest inimest või kitsest lehma on pidand (Lääne-Nigula khk, VSR: 555).

Sama klišeega on väljendanud nt saarlased suhtumist **muhulasse**.

Saarlaste ja hiidlaste hõimuseses pilkenimetraditsioonis on sarnaseid jooni, kuid traditsioon on Hiiumaal kahtlemata jõulisem. Esitan siinkohal täielikult Andrei Kuldsaare koostatud loetelu:

Sõimunimed Saare maakohtade ja elanikkude kohta:

Kuresaare alevikkude elanikud:

I. Tori elanikud – Tori jennid.

II. Suuresilla elanikud – potakad.

III. Põllu alev – Kelmiküla.

Muhu elanikud – Tähved.

Pöide elanikud – Nisukuningad.

Maasi elanikud – Seiud.

Karja elanikud – Riidud ja Riinad.

Valjala elanikud – Sassad.

Loona elanikud – Kiviraiujad ehk Kuiguaugu Kustad.

Mustjala elanikud – Tõrvapõletajad ehk tümakäkid.

Kihelkonna elanikud – Vandiraiujad.

Anseküla elanikud – Hallid kalakullid.

Sõrve elanikud – Triinud ja Preedikud.

Vätla elanikud:

I. Pisku Rootsi küla – Vesivätlased.

II. Suure Rootsi küla – Kollaste lõugadega vätlased.

Hindu küla elanikud – kirgiislased.

Vintri küla elanikud – Marjakad.

Lõupõllu küla elanikud – Lubjapõletajad ehk lubjahakid

(E 74627/8 8 (1) < Jämaja khk – Andrei Kuldsaar (1931)).

Mari-Ann Remmel



Foto 6. Kihnu naised kohalikes rahvarõivastes (ERM, Fk 1509: 1).

LÄÄNEMAA JA PÄRNUMAA

Läänemaa ja Pärnumaa asukad on saarlastele ja hiidlastele **suuremaalased**. Hiiumaalt Emmastest on üles kirjutatud, et mandriinimeste kohta öeldud **põtkud** (KKI, MS < Emmaste khk – Paula Palmeos (1935)).

Lääne-Eestis on räägitud ka **junnlastest** või **jõnnlastest**, kelle alaliikideks olevalt *mudajunnlased* (Ridala khk), *metsjunnlased* (Karuse khk), *kesajunnlased* (Pärnu khk). Lihtsalt *junnlased* Mihkli kihelkonnas (ERA II 56, 418/9 (9) < Vändra khk – Herbert Tampere (1933)). Tõstamaa kihelkonnas on öeldud, et *vesijunnlased oo siipool Pärnut, paejunnlased – Mihklil, puujunnlased – Koongal* (RKM II 176, 140 (41) < Tõstamaa khk – Ellen Liiv (1964)). Naljanditegelastena tuntakse Junnu Hansu, Junnu Joosepit jt.

Mitmel pool (nt Harjus ja Virus) on mõne küla sõimunimeks olnud Junnküla.⁵ Võib-olla on pejoratiivse *junn*-sõnaga tahetud rõhutada pilgatava väiksust, tühisust.

Pärnumaa rannas on tögamisobjektiks ootuspäraselt **kihnlane**, personaalselt ka *Kihnu Jõnn*. **Ruhnlastest** on naljandeid vähe. Ka Pärnu- ja Läänemaal on lugusid mitmete valdade meestest (*kiitlane, Maidla mees, Riude mees, Kilingi mees, Lelle mees* jne) ja nende tobedavõitu tegemistest.

Üllatavalt vähe on rahvaluulelisi teateid **rannarootslaste** kohta. Taebla valla rootslastest on Rudolf Põldmäele kõnelnud üks kohalik Lääne-Nigula vanamees, et

[---] eestlased suhtuvadki neisse nagu teatava halvakspaneva üleolekuga, naerdes nende kommete ja kultuuri omapäraseid veidrusi ning ka selle madalust, vanamoelisust (ERA II 62, 19/20 < Ridala khk – Rudolf Pöldmäe (1933)).

VILJANDIMAA ja MULGIMAA

Sakalaste Läti Henriku fikseeritud nimetus pole rahvaluulesse pidama jäänud. Teadlikest taastuletistest on püsima jäänud Sakala kõrgustik ja ajaleht *Sakala*. Nimetus sakalased on taandunud uuema jõulise etnonüümi **mulgid** ees,⁶ Viljandit on nimetatud Mulgimaa pealinnaks. Mulgi nime omaks võtnud tugeva identiteediga hõimu arhailistest kultuurieripäradest ja iselaadse imago kujunemisest on kirjutanud Heiki Pärdi (2000). Osa mulkide asualast Lõuna-Sakalas – Muinas-Sakala⁷ liitkihelkond Halliste-Karksi – kuulub küll Poola-aegse administratiivjaotuse järgi (1582) siiani Pärnumaa alla, kuid see piir ei toimi hõimu ühtsustunde lõhestajana.

Elujõuline nimetus Mulgimaa, kultuuriliselt kokkukuuluva etnilise rühma koondaja, on hea näide sellest, kuidas pilkenimi võib tulla üldisemalt tarvitusele ja selle algselt negatiivne tähendus tuhmuda või muutada positiivseks. Täit tõde (lõuna)sakalaste mulkideks muutumise kohta me ei tea. Felix Oinas (1979: 99) mainib, et lätlased sõimasid nõndaviisi oma naabreid. Max Vasmeri (1920: 344–345) meelest on *mulgi* nime kujunemise aluseks läti laensõna, mida viljandimaalased oma keelepruugis kasutasid ja mis oli teistele eestlastele tundmatu. Seda osatades kujunes pilkenimi, mille pejoratiivne varjund hiljem kadus (vt ka Pärdi 2000: 18). Eduard Vääri (2000: 11) seevastu väidab, et laialt käibeleväinud seletus, nagu pärineks mulgi nimetus läti sõnast *mulkis* 'loll', on psühholoogiliselt ja lingvistiliselt põhjendamatu. Võima-

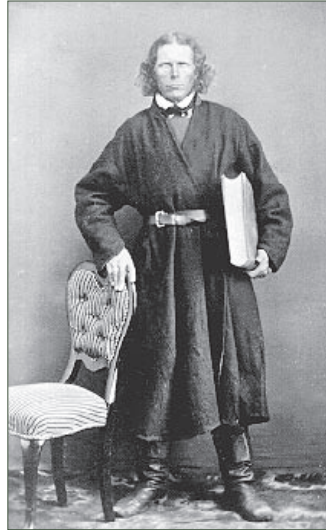


Foto 7. Mulgimaa mees Helme kihelkonnast. 1850.–1860. aastad (ERM, Fk 625:3).

Mari-Ann Remmel

tu on uskuda, et omanimetuseks võetakse söimusõna, pealegi oleks sõna sel juhul jäänud ainult läti keelde. E. Väari andmetel olevat rahvasuus säilinud muistendid mulgust – lätlaste asuala sopistus Karksi ja Halliste kohal – , mille kaudu saabusid rüüstajad ja mille kaudu nad tagasi aeti. Vaieldav on tema arvamine, et *ilmselt kujunes mulgust nii tähtis koht retketeedel, et selle lähedasi asukaid hakati nimetama mulgutagusteks või mulguäärseteks* [---] (Vääri 2000: 11).

Eriti teravad olid nähtavasti mulkide ja tartlaste suhted. Näiteid võib tuua mitmest žanrist: Puhjast on pärit *Mulgi pilkeks* ja Tarvastust *Tartlase pilkeks* nimetatud regilaulutüübid (ERIA 1155 ja 1156). Tarvastust on kirja pandud ütlus: *Kui mulgil raha kotis kõliseb, siis tartlane tarekurun väriseb* (VSR: 556). Sellel ütlusel on ajalooline taust: mulgid ostsid talusid teistes maakondades, mis teravdas suhteid, eriti kui tulija oli rikkam. Nendel ainetel kirjutas Lydia Koidula oma üldtundud näidendi *Säärane mulk*.

Ka mulkidel on olnud territoriaalsed alaliigid: Navesti jõest põhja pool olevat *ubamulkide* ehk *nabast saadik mulkide*, Karksis ja Hallistes jällegi *kesamulkide* asuala.

TARTUMAA, VÕRUMAA JA SETUMAA

Ugalaste, hilisema Tartumaa asukate nimetus on olnud rahvasuus mõnevõrra püsivam sakalaste omast. Ugandi ja ugalased esinevad mitmes regilaulutüübis (ERIA 774, 1670, 2062). Toponüümide seas on tänaseni kasutusel *Uandimägi* Otepää kihelkonnas, samuti teatri nimi Ugala Viljandis, Tartus oli nõukogude ajal kingapood Ugandi jne.

Muistne Ugandi maakond asus Väikesest Emajõest ja Võrtsjärvest ida pool, hõlmates nüüdse Lõuna-Tartumaa (alates Emajõest), Võrumaa ja Valgamaa idapoolmiku (EE 1934: 1226). Etnonüüm on paremini säilinud naabritel: lätlased kutsuvad eestlasi *igaunis* 'eestlane', Eestit *Igaunija*.⁸ F. Oinas (1979: 100) arvab, et ugalastegi nimi on saadud naabreilt pilkenimena. *Igaunia* ja *Ugandi* taustaks on arvatavasti muinasvene **ug* 'lõuna, lõunapoolne maa; lõunatuul' (Alvre 1998: 69, Grünthal 1997).

Sarnaselt alutagustele on ugalasedki jäänud rahvapärimusse üksnes vaenutegudega (vt allpool).

Tartlased on naljandites mulkide vastandiks, nagu mainisin eespool. Vähemalt Jüri kihelkonnas on *tartlane* olnud veel hilja-

aegu Mulgimaast ida pool elava eestlase sünonüümiks, mis maakonnanimetuste kujunemisele mõeldes pole imekspandav. Setu-temaatika ei olnud Põhja-Eestis päevakorras – Võru- ja Setumaa jäid määratletesse kaugustesse.

Võrukesed ehk **võrukesed** (kagueestiline murdeomane deminutiiv) ei ole ka Lõuna-Eesti traditsioonis sagedaseks huumoriobjektiks, küll aga naljandikartoteegile tuginedes sagedamini **Haanja miis** *contra* **Kasaritsa miis**, **Mõniste miis** jne. Selle taga võib olla iseseisva Võru maakonna suhteliselt hiline kujunemine: Võrumaa lahutati Tartumaa kubermangust aastal 1783, Võru linn asutati aasta hiljem äsja ellukutsutud maakonna halduskeskusena (EE 1937: 1226). Külaidentiteet on kahtlemata vanem ja püsivam ja kõigiti ootuspärane on selle mitmekülgsem väljendumine varasemas rahvatraditsioonis. Praegu nopitav pärimus kasutab uuemat toponüümikat: 1999. aasta suvel jutustas Haanja vallast pärit 65-aastane kõrgharidusega, talviti Võru elav mees Lembit Raudsepp järgmise loo:

Vanasti oli nii, et Viljandi mees ja Tartu mees rääkisid omavahel, palju keski rukist sai. Võru mees kuulab suu laiali.

“Palju sa said?” küsitakse tema käest.

“Palju külvasin, palju sain ka,” vastab Võru mees (EFA I 40, 27 (3) < Rõuge khk, Haanja v – Mari-Ann Remmel).

Luterlike võrukeste kaudu väljendub kõige selgemalt suhe setudesse. Religioossed erinevused ja **setude** ehk **setode** või **setokeste** arhailised kombes on tekitanud selge hõimupiiri. Rahvapärimuse näitel tundub, nagu oleks setude ja eestlaste vahel nähtamatu müür, mille murenemine võib toimuda vaid üksikisiku tasandil. Olen ise



Foto 8. Eesti talutaat 19. sajandil. Carl Schulzi foto. Tartu (ERM, Fk 530: 25).

Mari-Ann Remmel

kuulnud, kuidas Kesk-Eestis võrukesigi setudeks söimatakse (vt ka FAM 374 (37) < Rõuge khk – Arvi Haak, Karolina Johanson (1999)).

Praegune olukord pole muidugi võrreldav 1938. aastaga, mil Ello Kirss on oma päevikus kirjutanud:

Maanteel sõidab kirikulisi kahes suunas, eestlased Vastseliina poole, setud ja venelased Pankjavitsa poole. Kuid need sama-suunalised kirikulisedki moodustavad täiesti eri ilma. Otse imelik, kui eraldatult omaette need rahvakillud siin üksteise seas seni on elanud. Segaabielusid näiteks võib sõrmedel üles lugeda. Eestlased, kes mujalt siia üksiktaludesse sisse tunginud, peavad endid setudest paremaks. Pole tõepoolest enam kuigi suurt vahet nende Võru murde ja Setu murde vahel, kuid kui keegi häälikuid rohkem palataliseerib, siis öeldakse kohe: “Sa kõnõlat vedelähe, nigu seto”. Setu laulust teavad siinsed eestlased nii palju, et “ku setokõsõ’ õdagu väega rüükvä’, sõss tulõ töösõl pääväl vihm”. [---] Veel praegugi on vanemate inimeste silmis see setu tüdruk enda “ar tsurknu”, kes eesti poisse aita laseb (oma poistega pole see mingi häbi-asi). Veel hullem, kui mõni poiss või tüdruk võtab osa eestlaste poolt algatatud seltsidest ja näidenditest. Viimasel ajal on sunduslik ühine kool ja setu noorpõlve kiire kaugenemine vanemate tõekspidamistest vähemalt noorte eneste keskel sarnase vahetegemise kaotanud (ERA II 194, 16/7 < Setu – Ello Kirss (1938); Mäetagused 8: 113).

Tsitaat kirjeldab olukorda esimese Eesti Vabariigi ajal – just siis jõudis setude teadvusse, et nad ei vasta õige eestlase “standardile”, mistõttu noored hakkasid oma päritolu häbenema (Runnel 1996: 37). Setu identiteedi olemust on viimasel ajal käsitletud uurimustes (Hagu 1978, 1995; Jääts 1998; Runnel 1996; Sarv 1998 jm). Sõna *setu* etümoloogia kohta puudub kindel selgus, seost on otsitud kõnekeeles tihti esinevate sõnadega *s’eo*, *setä*, mille sagedane tarvitamine võis tunduda naabritele veider. Seda seisukohta on pooldanud Julius Mägiste ja Hella Keem (Sarv 1998: 307). Enn Ernits juhib tähelepanu Ferdinand Johann Wiedemanni eesti-saksa sõnaraamatus esinevaile lõunaeestilistele etnonüümidele, mille jälgi tasuks otsida ka folkloorist.⁹ Analoogselt *setukestega* on tarvitatud teisigi kolmekordseid pejoratiivseid deminutiive, nagu *hat’okese’* Rõuge, *häkukene* Rõuge ja Vastseliina ning *lät’okese’* Antsla kandi elanikest rääkides (Ernits 1987: 40–41).

Setud ise on end pidanud puhtama verega eestlasteks, eestlased väljendavad kohati siinamaani setude suhtes üleolekut.

Setu', kes na' omma või. Tiät, setu' omma täitsa eestlase'. Seda teat, minu vanaisa rääkis juba, kui ennemuistse Rootsi sõda kakles, siis need luterlased jäid sakslastega pooleldi, aga need setud jäid siia künkäle – puhteestlased. Jah, puhteestlased. Ainult, et nemad on ristiusulised. Jah! Nemad ei ole... luteriusulistel on kukk kiriku otsas, aga meil on rist [---] (FAM 232 (4) < Setu – Tuule Kann, Ülle Kärner (1995)).

Setud kutsuvad eestlast *ts'uhkna*,¹⁰ mida tõlgendatakse pilkenime-na (Sarv 1998: 308; Runnel 1996: 33). Paul Hagu arvas 1978. aastal, et *tänapäeval näib aga too pejoratiivne kõrvaltunnus kadunud olevat* (Hagu 1978: 616), 20 aastat hiljem leidis Vaike Sarv, et see on praeguses eesti kõnekeeles ikka veel alles (Sarv 1998: 313). Väljendit *Sa igavene setu!* on ilmselt paljud kuulma juhtunud.

Nagu teistelegi perifeeria elanikele (vrd saarlastega), omistatakse setule naljandites kohtlust vaheldumisi taibukuse ja teravmeelsusega. Näiteks Rõuge kihelkonna kohamuistendites leidub vihjeid setu tarkusele – ta teab näiteks, kuidas järve elavhõbeda abil rändama panna (ERA II 244, 505/7 (22) < Rõuge khk – Ludvig Raudsepp (1939)). Mujal Eestis on analoogsed muistendis tegelaseks tavaliselt mõisnik, nõid vms eriline isik. Ka peidetud varandustest näib setu rohkem teadvat kui võruke:

Rootsi sõa aigu olõvat Haanih Miilimäe all olõvahõ Kogõrjärve kuus pütütäit kulda pantu. Aq peräst sõta es saia tuud kulda kätte. Ütskõrd läts haanimiis Petseri laatu. Sääl tul'l setoga jutt tuust kullast, mis sääl Kogõrjärveh um. Seto üteli, et kui sa' mu' üteh võtat, sis ma näütä, koh kohtsil kuld um ja kost kätte saat. Haanimiis kai, et tää vast jõud eski kulla kätte, ja es võta' setod üteh. Küll haanimiis otsõ kulda järvest, a' õks es lövvä. Ku' tää olõs tuu seto üteh võtnu, sis vast olõs löüdnü (ERA II 244, 481/2 (1) < Vastseliina khk – Ludvig Raudsepp (1939)).

Naljandites on setu populaarsus võrreldav hiidlase omaga, samas leidub selgeid paralleele kohalike vähemusrahvustega, eeskätt juutidega. 1999. aasta Rõuge ekspeditsiooni teadetes rinnastub setu samuti juudiga: mõlemad on kaubeldes kavalad ja targad. *Setu on hullem kui juut* (FAM 366 (19) < Rõuge khk – Mari-Ann Remmel,

Mari-Ann Remmel



Foto 10. Petseri potilaad. 1940. aastal. Carl Sarapi/Johanna Triefeldi foto (ERM, Fk 116: 92).

ringisõitvaid kausi- ja kalakauplejaid, kes paha lapse kotti paneks ja kaasa viiks. 30-aastane Mati Orav Plaksi külast kuulis lapsepõlves veel oma vanaemalt, et kui *pulstiseto tulõ', sis anna sinno setole üten, vahõta savikaussõ vasta ringi* (FAM 366 (73) < Rõuge khk – Mari-Ann Remmel, Andres Vindi (1999)). Seesuguses hirmutamises võõra või ohtlikuna tunduva naabriga pole midagi erandlikku – samas rollis on Kihnus olnud ruhnlane. Kartmise tingib isiku kuulumine võõraste hulka (Västriik 1994: 58; 1997, vt ka Sarv 1998: 308).

Heiki Valk (1999)), *kavalamb kui juut* (FAM 374 (37) < Rõuge khk – Arvi Haak, Karolina Johanson (1999)), mida kuuleb ka setude endi suust (FAM 269 (2) < Setu – Art Leete, Külli Kuri (1995)). Rõhutatakse kultuurierinevusi ja teiste usku kuulumist, kuid samas väärtustatakse setude sõbralikkust ja häid omadusi (*hää rahvas*). Rõuge kihelkonna Nõnova külas lausus 1993. aasta paiku 82-aastane naine: *Seto om hää inemine, seto om kallis inemine, a seto om iks seto* (Tea Vasiljeva suuline teade). Segaabiellud pole tänapäeval enam erandid.

Setude lastehirmutiseks olemise aegki on mööda saamas, sest enam ei ole külateedel näha

II. Hõimud sõjajalal. Ajalooline taust

Hõimutülide juured ulatuvad kaugemale ajalukku. Mõned muistendid kõnelevad hõimlaste¹¹ otsestest vaenutegudest ja röövkäikudest naabri alale – siin pole enam huumorist jälgegi. Balthasar Russowi kroonikas kirjutatakse, et pärast Liivi sõda (1581) olid kõige hullemad röövlid just talupojad ise (Russow 1967: 273, 322–323). Selle ajani võib erandkorras küündida kirja pandud sõjaröövlimuistendi-

te sisu, ehkki Põhjasõda on rahva seas selliste lugude meelisdateering.

Värvikaid kirjeldusi leidub nt sellest, kuidas **setud** Võrumaal, eriti Räpinas, sissimas käisid. Tuntud süžeeaga juttki, kus röövlitena tegutsevad maskeeritud naised, mugandub sujuvalt setu-ainega. Tõepära lisavad loole viited tuntud paikadele:

Räpina rahvas kisksivad ühel tüdrikul, kes Setumaalt sissmä oli tulnud, riided seljast ja peksivad teda ja saatsivad alasti kodu. Kui lapsed teda tulemas nägid, ütliiva': "Kae, ku mie tsõdse tulõ Uandi- (Oandi)maalt, punapüksi jalah, must task ieh." Vanast kutsuti Võrumaad Uandimaaks (Veske 3, 317 < Mihkel Veske (tõenäoliselt 1870–1880)).

Laste suhu pandud ütlus on kujunenud suhteliselt kitsa levikuala-ga muistendi stereotüüpseks vormeliks.¹²

Mõnes teates öeldakse otse, et sellesama sissimise pärast saavad setud *täämpä pääväni meie rahvast põlgtus* (EKS 8° 5, 642 (2) < Räpina khk – Jakob Jagomann (1877)). Jakob Jagomann, kelle sulest valdav osa seesugust teavet pärineb, on 1877. aastal üles kirjutanud:

Perrän Rootsi sõda, kui meie maa olli sõast ära kurnatu, sis naksiva Pihkva kubermangust setukese meie maale sisma käümä. Ja sedagi varandust, mes veel sõast oli perrä jäänu, ära varastama ja riisma (EKS 8° 5, 631 (2) < Räpina khk – Jakob Jagomann (1877)).

Kokkuröövitud kraam, sh valmis hooned ja taradki, toimetatud parvedel Võu (Võhandu) jõge mööda oma maa piiridesse – otsiti varandust, mis sõja eest oli kõrvale pandud. Kohalikud pidanud soldatirõivais röövijaid algul venelasteks. J. Jagomann vahendab tollast arvamust, et suured sõled, mida arvatakse setude omanduseks, on Räpina kandist kaasa viidud (EKS 8° 5, 478/80 (3) < Räpina khk – Jakob Jagomann (1877)). Eriti tuntud olevat sissimise poolest olnud Käre küla elanikud: arvati, et seal elati veel 1877. aastal kokkuriisutud varanduse toel kaunis jõukalt.

Mes mina esi setukeste suust olen kuulnud, et see Käre küla rahvas üts tülikas ja riikas rahvas olema. Ja neid Käre küla setukeisi põlgva tõise setukese ja ei sünni mitte neidega ninda kokko kui tõiste setukestega. Ja kui neil peas Käre külä meeste-

Mari-Ann Remmel

*ga mõni tüli või riioasi ette tulema, siis ei mõista tõine setuke-
ne teda muido nimetada kui – öö vana Käre siss* (nimepidi
teatakse Käre Kondrat kahe pojaga; EKS 8° 5, 336/8 < Rápina
khk – Jakob Jagomann (1876)).

1939. aastal on see pärimus Võõpsu kandis elus:

*Peale Roots si sõda käisid taludesse sissid, kes riisusid toit-
aineid, raha ja riideid. Need riisujad on olnud Käre külast.
Käre küla asub Petserimaal ja nüüdki ütlevad veel vanad
inimesed [seda], kes on Käre külast, sissiks* (ERA II 246, 207
(3) < Rápina khk – Aleksander Hanson (1939)).¹³

Ugalastegi sõjakuse kohta on rahvaluules arhailist tõestusmater-
jali, kuid näiteks naljanditegelaste seast neid ei leia. Setumaalt
Küllätüvä külast on Jakob Hurt 1903. aastal üles märkinud, et *uga-
lase'* on *sõamiis*, kellel *oda käeh*, Tsäältsüvä külas on ugalasi tea-
tud kui röövleid, *keä tii pääl rüüv, riis* (H, R 9, 34/5 < Setu – Jakob
Hurt (1903)). Herbert Tampere kirjutab, et

[--] *veel tänapäevalgi endise Ida-Ugandi piirkonnas, kuid kohati
mujalgi Ida-Eestis, aladel, mis varem polnud asustatud ugalaste
hõimu poolt, on püsinud sõna "ugalane" halvustava tähenduse-
ga üldnimena: mõistmatu, kohtlane, tige, tõrges inimene, kes
kõneleb vigaselt, pudikelega, isegi teeröövel* (Tampere 1956: 261).

H. Tampere näitab ka, kuidas regilaulust võib leida muistsete hõi-
musuhete kajastusi: samal alal on hästi kodunenud ka üks Saka-
last pärinev lõikuslaulu redaktsioon, milles kõneldakse ugalaste
röövkäikude võimalikkusest naabrite juurde. Laulus õhutatakse
kõigepealt viljalõikajaid töö kiiremale lõpetamisele, sest põlluotsal
ootavad ugalased ja võib-olla seal valatakse verd.

*Otsa, otsa, iikene,
viirde, viirde, veereke!
Otsan õlut juvvanessa,
veeren viina valetassa;
otsan uutva umatse
veeren saisva vele noore!
Jälle ütle tõisipäädi,
korra tõisilta kõneli:
otsan uutva **ugalase**,*

Mari-Ann Remmel

*veeren vahtva venelase,
otsan orje uttetas,
veeren verda valõtas*

(H II 32, 437 (2) < Kanepi khk – Johann Vägi (1889); ERIA tüüp 774).

Samas piirkonnas tuleb ette ka niisuguste värssidega laule: *Olli orjan, käve karjan, olli orjan Uga rajal* [---]. Autor oletab, et

[---] sääraseid laulud võisid levida Ugandi idaosas selletõttu, et see piirkond ei kuulunud algselt Ugandi maakonna külge ning selle rahval võis olla päris-ugalastega mitmesuguseid vastuolusid. On mõeldav, et sääraseid vastuolud võisid tekkida eriti II a.t algul, kui Ugandi feodaliseeruvad ülikud hakkasid siin kehtestama oma võimu. [---] Pärast Eesti vallutamist sakslaste poolt ja Tartu piiskopkonna tekkimist kadus Ugandi nimetus kiiresti ning asendus hiljem nimetusega Tartumaa (Tampere 1956: 261).

Balthasar Russowi (1967: 273, 322–323) andmed kajastavad Harju- ja Läänemaa talumeeste rüüstekäike ida poole. Nõndasamuti on pärimuse kohaselt Viljandimaa (Sakala) mehed käinud röövimas Järvamaal (H II 39, 958/62 (920) < Koeru khk – Hans Schults (1890–1893)), saarlased Pärnumaal (ERA II 39, 56 (4) < Tõstamaa khk – Herbert Tampere (1931)) ja **alutagused** – vana Vadja-ala asukad – Lääne-Virumaal ning isegi Harjumaal (H II 57, 120/1 (24) < Kose khk – Tõnu Võimula (1896)).

Röömvälja värav saand oma nime sellest, et sinna röövel ära uinutatud. Sõja ajal käind alutagused siin röövimas. Alutagune tuld Iiesilla teed mööda, meeankur hobuse perse pääl, hobuse rind ja kael keesid ja rahasid täis. Sõja ajal aetud Karulas tuad inimesi täis ja tuli otsa. Mõned külamehed olid järele jäänd. Need olid lepikust piilund ja tõmmand alutaguse maha, võetud keed, rahad ja meeankur hobuse ümbert ära ja saadetud hobune menema, aga hobune ei ole lähend. Siis nähtud, et alutagune old hoopis naisterahvas. Kui surnu hobuse selga kinni siutud, siis hobune pand menema (ERA II 198, 282 (99) < Haljala khk – Hermann Länts (1938)).

Muidugi ei või selliseid jutte võtta sõnasõnalise tõena, naaberhõimu nimetuse kasutamine sõjaröövli sünonüümina võib olla lihtsalt

Mari-Ann Remmel

märguandeks vaadata veel kaugemasse minevikku. Naisrüüstaja motiivi üle-eestilist populaarsust ei mõjuta tegelaskimede ega tegevuspiirkondade vaheldumine – võiks öelda, et tegemist on sõjaroovlimuistendite meelissüžega. Meid huvitavad antud juhul rändmuistendi kohalikud jooned.

Alutaguseid mainitakse regilauluantoloogias “Virulase pilkeks” tituleeritud regivärsilises katkes (ERIA tüüp 1154):

*Hakkame, harjukad, minema,
alutagused tulevad.
Suud suured, ninad jämedad,
alumine moka oli pikka* (EÜS X 264 (166) < Kadrina khk
– Mart Kielas (1913)).

Võib-olla varjab arhailine väljendusviis siin samavõrd üleskutset põgenemisele ohtliku vaenlase eest kui tahtmist teda alavääristada?

Hiidlaste ja **saarlaste** maakuningate omavahelisest arveteklaarmisest leidub kirjeldus Mihkel Veske kogus. Rahvaluulekogumise algaegeadel laekunud muistend sisaldab lisaks üksikasjalisele Karja kiriku kellavarguse loole tuntud motiivi sedakorda Hiiumaa naisröövlist, kes küdeva leivaahju paistel täisid tappes reedab oma soolise päritolu. Märgates, et tegemist on naisterahvaga, lööb söögilaua alla peitupugenud Karja naine tal pea maha. Mehed olnud parajasti kõik Hiiumaale vangi viidud. Lõpuks röövinud saarlased oma kirikukella tagasi ega lastanud hiidlastel seda teist korda ära varastada. Kiriku kaitsmiseks kogutud kiriku lae peale puid, vett, ja toidukraami:

Kes üles pidid tulema, sai neile keeva vett kaela kallatud, nenda hoidsid nad kirikukella kolm nädalt, kuni hiidlased ära tüdisid ja oma teed läksid. Nenda jäi siis kell järele ja ei julgenud hiidlased iialgi enam tulla Karja kirikud röövima. Seda juhtumit tõendavat söed ja katlaasemed, mida “veel praegugi” Karja kiriku lael näha võib (Veske 3, 27/9 < Saaremaa – Villem Mägi (1870–1880)).

Algriimi arvestav näitesalm Saaremaalt viitab, et hiidlasi on otseõnu vaenlasteks nimetatud:

*Ih hiilane, ihu vaenlane,
Nahkhiilane, naba vaenlane* (E 74627/8 (81) < Jämaja khk
– Andrei Kuldsaar (1931)).

Nagu vanades kroonikates, leidub ka rahvaluulearhiivis tõendusi saarlaste mereröövlikuulsusest. Saaremaa kihelkondlasi on pärimuse järgi kutsutud saare *vandiraiujateks* seetõttu, et nad röövinud kaldale lähenenud laevu. Seda olevat juhtunud veel 19. sajandi lõpus (RKM II 6, 19 (32) < Karja khk – Luule Mägi (1946)).

III Pilkamise ajendeid

Keel

Suhtlemisel on keel üks tähtsamaid vahendeid, samuti on ta üks kindlaimaid etnilise rühma tunnuseid. Keeleerinevused riivasid kõrva ja andsid omakorda kõneainet. Üksteisest arusaamisega tekkis mõningail juhtudel kindlasti probleeme. Võõrast murret on osutatud paljudes keelenaljandites, millest üks osa põhinebki nimelt teineteise valestimõistmise tõttu tekkivatel koomilistel situatsioonidel või siis lihtsalt esitatakse kentsakana tunduv keelenäide naabri kõnepruugist. Mingi murdesõna võib hõlpsasti saada antud murret kõnelevate isikute pilkenimeks (see variant oli kõne all setu nime kujunemisloos). Nt *kolgarandlasi söimatakse "igepraiglane", nad ütlevad "iga praiga"* (ERA II 161, 91 (4) < Kuusalu khk – Rudolf Põldmäe (1937)).

Põhjarannikul vastandati teineteist sõnadega *kurat* ja *pergel* – naljandis, kus laps ristima minekul koju unustatakse, pannakse randlase suhu koguni mõlemad: *mes tulimane kurat ja pergel, unust lapse koo!* Haljala rannas söimanud soomlased ja virulased teineteist vastamisi *viru kuraditeks* ja *soome pergeliteks*. Slaavi keelepruugis esineb ütlus *estonskije kuraatõ*, millele võis alust anda vägisõna ülisage (nn sidesõnana) tarvitamine, mis kõnekeeles kuigi haruldane pole.¹⁴ Samas on F. Oinas käsitlenud juhtumeid, kus naaberhõimu, sagedamini teise rahvuse nimetus saab kuradi sünonüümiks (vt ka Valk 1998: 74).

Setudelt on sõna *vadilane* tähendustena kirja pandud *andsak inemine = halv inemine = kurat* (H R 9, 34/5 < Setu – Jakob Hurt (1903)). Rõugest on Hurdale saadetud isevärki loend: *vadilasõ – ihunahk-, prohvus, mait, maidanahk, kurivaim* [---], *sinder, tuline silk, padajas* (H IV 8, 872/3 (49) < Rõuge khk – Peeter Ruga (1896)). Felix Oinas (1979: 75) arvab, et Setumaal oli vadja koloonia ning **vadjalaste** tituleerimises kuraditeks peitub viide omaaegseile ligidaste-



Foto 9. Eesti talunaine linadega. 1911. Jaan Kristini foto (ERM, Fk 103: 4).

joonte ja välimuse erijooned on tõenäoliselt püsivamad nii keelest kui ainelise kultuuri üldpildist. Ja kas on sealset murrakut selle pilguga üldse uuritud?

Murdepiirid ühtisid hõimupiiridega ja vastavalt ka suuremate territoriaalsete üksuste – maakondade – omadega. Aga kus on piir, seal on ka piiritülid ja selge meie-teie vastandus. Nagu järgnevast näitest näha, võisid piirialade elanikud jääda n.-ö üleminekuvalale, kahe tule vahele:

Siit meie, Helme rahvas, nago ei arvaks juba vanast ennast Villandi rahvas olevad, sellepärast annab siitpoolt kõik tartomurdeline rahvas Villandi rahvale seda sõimonime Villandi vibunina. Aga et meie endid Tarto rahva ka ei arva olevad, sellepärast saab kõik võrumurdeline rahvas siitpoolt omale sõimonimeks Tartomaa taarilassi, kavala ja varga. Sealtpoolt muidogi meile vasto mulk [---] (ERA II 198, 478/9 (55) < Helme khk – Aleksander Wahlberg (1860/80)).

le naabrussuhetele. Arvatakse ka, et Setu ja Vadja ala on teisel pool Peipsit omavahel kokku puutunud.¹⁵ J. M. Eisen kirjutab:

Kui keegi teisele midagi koerust ehk paha teeb, hüüab see, kellele seda tehtud, Setu pool: “Oh sa vadilasõ kihä!” (Eisen 1909: 98).

Vadjalaste asumine Tartumaal on tõestatud arheoloogiliste kaevamisega Võnnu, Otepää ja Maarja-Magdaleena kihelkonnas. Muude Tartumaa külakalmistute erinevate kalmete vadjapärasus on säilinud 13.–15. sajandini, maetud on neisse kohati kuni Põhjasõjani (Ligi & Valk 1993; Valk 2000).

Kas võiks vadja asustuse täielikult assimileerumata päradega seostada selleski artiklis mainitud teistsuguste inimeste kogukondi Puhja ja Otepää kihelkonnas? Näo-

Täienduseks märkus, et suur osa Helme kihelkonna põliselanikke ei pea endid mulkideks, kuigi nad kuulusid vanasse Sakalasse. See seik peaks kinnitama eespool nimetatud "mulguteooriat" (Vääri 2000: 11).

Suhteliselt kõige pilgatamad ongi äärealade murded, Põhja-Eesti keskmurre kui kirjakeelelähedane on kergelt pääsenud. (Kesk-Eesti jääb varju ka muude rahvaluuleliste omapärade osas.) Naerdakse idamurde õ-rohkust (*õstetud kõht ja kivireied*), samuti Harjumaale kolinud mulki, kui ta tahab talveks vanaelajat (veiseliha) leivakõrvaseks osta või ütleb kõrtsis: *Naase, tekke latsi!*, selle asemel, et öelda: *tehke platsi!* Kui proua piima müüvalt võrulaselt Tartu turul küsib: *Kas on ka soe piim?*, vastab võruke: *Noh, provva tege nalja, sutt ei ole meie maalgi, kost ma toda piima kätte saa!* (ERA II 54, 130 (117) < Tartu-Maarja khk – Richard Viidalepp (1932)). Sedalaadi näiteid võiks tuua rohkesti. Oma murret peetakse muidugi kõige puhtamaks ja kaunimaks, mille kohta on mitmeid keelenalju: kui Virumaa neiu sai Põltsamaale mehele, lausus ta:

Küll siin puol on imelik kielemurre, meie puol on üks puhas kiel, ei ole tal kiänu ega viänu sies (ERA II 186, 69 (42) < Äksi khk < Viljandimaa – Jaagup Juhanson (1937)).

Ka väiksemad kogukonnad on naernud üksteise kõneviisi. Setumaal jagunevad külad ajalooliselt väljakujunenud *nulkadesse* (Hörn 1990). Petseri-taguses Seeridsä nulgas kõneldud teistmoodi ja seda kanti hüütud ka *Krõstusõ nulk*, sest sealsed inimesed nimetavat oma kõnes Kristust sõna alla ja sõna peale (ERA II 296, 142 (8) < Setu, Vilo v – Anna Tammeorg (1940)).

Vene aktsendiga eesti keele üle on samuti nalja heidetud, saksa ja eesti keelt kõnelejate vastastikustest ponnistustest rääkimata. Kuid siinses kirjatöös piirdugem teiste rahvaste ja keelte osas vaid ääremärkustega.

Keele kohalikud jooned on kujunenud ja säilinud kooskõlas sotsiaalpsühholoogiliste teguritega. Etnilist rühmataju peegeldavaid suhteväljendusi jälgides saab aimu mitmesuguste keele- ja kultuurinähtuste levikupõhjustest ja ühtlasi levikut pärssivaist tegureist: kombed ja murdejooned võetakse kergemini üle siis, kui osapoolte vahel ei ole vastuseisu, tõrget. Halvaks ja ohtlikuks peetava võõraga ei soovita sarnaneda, hea ja ihaldusväärsega aga küll.

Tülitsevad kogukonnad ei taha üksteiselt midagi õppida (Sydow 1957: 66) ja nõnda on see ka indiviidi tasandil. Tiiu Jaago (2000) on ühiskondlikke rühmasuhteid vaadeldes samuti leidnud, et *informat-*

Mari-Ann Remmel



Foto 13. Saaremaa Kaarma kihelkonna Kirasti küla Saksa talu perenaine. 1935. Gustav Ränga foto (ERM, Fk 725: 68).

siooni leviku iseloom sõltub inimeste (rühmade) vahelistest suhetest. Kui rühmad, kelle vahel informatsioon peab liikuma, on omavahel vastandunud, levib informatsioon puudulikult või moondunult.

Olulised kultuurimõjutused võivad siiski aset leida migrantide vahendusel, eriti pereliinis, kui abielupaari suhted on head. Harmoonilise segaabielluga kaasneb segakeel. Vastuoluderikkas paarisuhtes on seevastu täheldatud äärmuslikku keelelist konservatiivsust. Näiteks kohtas murdeuurija Hella Keem ühel kogumisretkel 96-aastast naist, kes Urvastest Rõugesse mehele tooduna oli kiivalt kinni oma noorusaegses kodumurrakus. Küsimusele, kas tal ka hea mees oli, vastanud ta: *Mis sa kuradi joodikut kõnõlat. Ma es või nätä ka tedä* (Viikberg 1998: 157).

Keel kannab inimese eneseteadvust, mille säilitamine võõrsil kassi-koera suhtega võrreldavas ühenduses nõuab "omast" kinnihoidmist ja isegi "vastase" sõnavara ignoreerimist, rääkimata keele kaudu edasikanduva pärimusliku teabe omaksvõtmisest.

Usk

Lisaks psühholoogilistele ja sotsiaalsetele põhjustele on keelt halvustavatel hoiakutel kindlasti ajalooline ja ideoloogiline tagapõhi – nt möödapääsmatud suhted vene keele ja venelastega olid 19. sajandil seotud ka vene usu levitamise ja Vene õigeusk ei juurdunud luteri usu omaks võtnud Eestis nii sügavalt, et sellelt pinnalt oleks tekkinud teravaid vastuolusid ja rühmakuuluvusest lähtuvat rahvusesisest pilkamist. Vahetegemine ilmneb aga siingi. Usulised vastuolud kajavad nt kirikukellade helina rahvapärasesis interpreteeringuis.

Tõsisem religioosne vastandus kerkib eesti rahvatraditsioonis esile sajanditepikkuse õigeusutaustaga Setumaa ja luterliku Eesti

(Võrumaa) vahekorras. Teadupärast nimetavad setud eestlasi *mõtsikuiks*, kes ei tunne õiget usku. Setu vana-sõna ütleb, et *seto om selge usuga* (VSR: 556). Seevastu on Lõuna-Eestist kirja pandud ikooni halvustav kõnekäänd *Rummal kui vene jummal, istub taren kui maja palap* (Oinas 1979: 11). Usu järgi on vene kirik ja hiljem ka rahvas setusid nimetanud pooleusulisteks ehk poluvernikuteks, kuna *pravoslavnõi* tähendab vene keeles ka 'slaavlasena sündinud' ja seega ei saaski setud olla "täiel määral" õigeusklikud (Sarv 1998: 305). Nii kutsuvad venelased setusid tänini.

Ida-Virumaal on usuküsimus päevakorral olnud seoses Iisaku poluvertsikutega.

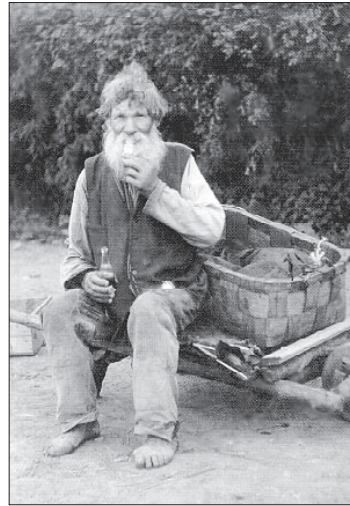


Foto 12. Rändkaupmees Lõka-Vanka Mustvees. 1930. aastad. Torma kihelkond (ERM, Fk 1608:31).

Välimus

Mõnikord on ka Eesti-siseselt tähelepanu pälvinud inimrühma füüsilised omapärad, eriline väljanägemine – kasv, naha- ja juustevärv jne. Järgnevat tekstinäidet võib nimetada ehk meelelahutuslikuks tekkemuistendiks, humoristlik varjund on selgesti tajutav:

Karja kihelkonnas Purtsa külas olla sellepärast väikesed inimesed, et need olla söealused purud. Mujal olnud kõik kohad juba inimesi täis pandud, kuid Purtsa unund ära. Siis pandud need Purtsa (ERA II 168, 192 (119) < Karja khk – Kaljo Lepp (1938)).

Üldiselt ei ole füsioloogilist välimust otseselt pilkealuseks peetud. Mõningaid tunnuslikke jooni on siiski esile toodud, nt mulk on naljandites tihtipeale paks (*vana suur paksu ihuga, suure kötuga mulk*), kuid see on ilmselt rikkuse kaasnähtus. Külakondadevahelistes nägemistes tuleb seda sorti norimist ette küllalt sageli. Lõkovat söimatud Plessi (= Kiilaspäiste) külaks:

Mari-Ann Remmel



Foto 11. Setu kauplemas Tõstamaa alevis. 1909.
J. Sutti postkaart (ERM, Fk 196: 18).

[---] selle, õt vanast ol'l olnu' Lõkovah pal'lo plesspäiega mihi.
Ku õks Lõkova tsura' kohe tõistõ küllä lätsi koto hoitma vai
istjidõ mano, siss kõõ nal'adõdi: puhaskõ tuli ar', mis
krassinat ilma as'alda palota, eski suur plessivalu (ERA II
296, 311 (4) < Setu – Anna Tammeorg (1940)).

Ida-Virumaal asuva Auvere küla tüdrukute kohta on naaberküla-
des käibel olnud pilkesalm *Auvere rummu rattattaa*, püüad käivad
kukkala, mis seletuse kohaselt pidi vihjama Auvere tüdrukute just-
kui eriti jämedatele säärtel (Salve 1992: 98).

Huvipakkuvad on teated, kus erilisemaks on peetud tumedat
verd inimesi: nt Saaremaa Hindu küla elanikke kutsutud millegi-
pärast kirgiislusteks.

Omaette hõimukild näib eristuvat Puhja kihelkonnas Ulila
vallas. Võsivere ja Rida küla kutsutud *suiakeste* küladeks:

*Need inimesed olnud väga mustad ja kõhnad. Peekmannide
perekond olevat seal veel praegugi seda sorti [---]* (ERA II 78,
234 (2) < Puhja khk – Richard Viidalepp (1933)).

Suiakestest on palju teateid 1930.–1940. aastatest. Tuuakse välja
rida vastandlikke iseloomujooni ja öeldakse, et nad olid

*[---] jonnakad, kiusajad, kärsitud, väikest kasvu iseäralikud
inimesed. Dr. Veske on kunagi seletanud, et suiakesed on tul-
nud lõuna poolt. Ka Voltvetin pidada olema sama tõugu*

Mari-Ann Remmel

inimesi (ERA II 271, 212 (2) < Puhja khk – Valter Puidak (1940)).

Igatahes on see huvitav materjal vanema asustusloo uurijatele.

Ka Otepää kihelkonnast on tähelepanekuid “teistsuguste” inimeste kohta. 1908. aastal on EÜSi stipendiaat Edgar Eisenschmidt oma päevikus rändaja erapooletusega kirjutanud, et

[Otepää kiriku] *vallas ei ole peaaegu mujalt sisserännanuid; põlvest põlve elavad siin inimesed ja hoiavad üksteisega rohkem kokku. Enamasti on nad läbisegi kõik sugulased. Väikest kasvu, tumedate juuste ja habemega, on kirikuvalla inimesed nagu teist tõugu. Väljaspool peetakse neid nõiakunstide tundjateks – nad ise seda ei tunnista. Nagu näha, on selle valla elanikud kui üks pere* (Remmel 1997: 31).

Algriimilistes nimetustes võib samuti leida vihjeid välimusele, mida ei saa sõna-sõnalt võtta. Selliste nimede andmisel on olnud mõõduandev alliteratsioonil ja assonantsil põhinev kõlaline efekt (Oinas: 1979: 99). Nt *Pihla mehed pinkjalad, Laju mehed lankjalad; Tahkuna mehed tattinad või Loodi londid, Viljandi vibuninad; Pahuvere paksud mokad.*

Rõivastus

Etnograafilist huvi võib pakkuda näpuganäitamine naabri rõivastusele: oma tundub ilusam ja parem, moerõivas õige riietusena. Nüüdse aja Eestis on seesuguse eritlemise võimalused säilinud vaid äärealadel, vahest ka maa-linna vastanduses. Tundub, et praegused eestlased kritiseerisid meelsamini teiste siinsete rahvusrühmade, eriti venelaste rõivastumismaitset. Naabervaldade rõivapilked mõjuvad tahes-tahtmata arhailiselt. Nt Setus on Saatserinna kanti peetud teistsuguseks, kuna *sääl sis tütriku' olli' tõistmuudu, rätiku edimäne viir olli sätitü tõistmuudu* (Runnel 1996: 35). Setu meeste komme kanda särki pükste peal peegeldub Võrumaa meeste hüüdes: *Setol tulõ särk püksi pestä!* (Sarv 1998: 302–303).

Räpinast on üles kirjutatud, et sealne rahvas käis palju paremini riides kui ümberkaudsed, suurrättide ja saanitekkide kirjad olnud uhkemad, naised osanud paremini kududa kui mujal. *Nais-te uhkus oll' alate rõiva uhkus* (ERA II 295, 604/5 (8) < Räpina khk – Daniel Lepson (1941)).

Mari-Ann Remmel



Foto 14. Ants Käesi (paremalt esimene) perekonna kolme põlvkonna ühispilt. 1924. Jüri kihelkonna Aruküla valla Järsi küla (ERM, Fk 1275: 125).

Vanapärastest rõivaainelistest pilkenimedest, mis on hääbunud koos vastava riidemoega, annab aimu teade Viljandimaa piirilt:

Aga nende Helme poolitsile, mis vasto Tartu piiri seisab (Kärstne vald), ütlevad nad Kärstna kärnatse konna ja kepp- ehk tokkjalala, sest et Helme rahval kirjuge sukke, mis keskpaigast jämedad kui võllid, ei pruugita. Seepärast näitab Helme inimese jalg tarvastlase silmis nagu kepp ehk tokk välja (ERA II 198, 478/9 (55) < Helme khk – Aleksander Wahlberg (1860–1880)).

Mulgi sünonüümiks on mustakuuemees. Sõna *hallivatimees* on nt Jüri kihelkonnas kasutusel halli parmu kohta, keda ka veel naaberkihelkonna ühe valla järgi *tuhalameheks* kutsutud, põhjendades seda Tuhala meeste hallide rõivastega. Samuti öeldi Tuhala meeste kohta hallivatimehed. Siin on seos pilkenime ja etnograafilise rõivastuse vahel on kahtlane või teisejärguline, sest Lõuna-Eestis on kõnealust vereimejat hüütud *lätlaseks*, Saaremaal *sõrulaseks*, Juurus *mahtrameheks* jne (vrd Oinas 1979: 102–103). Eesmärgiks on naabri halvustamine parmu-metafoori kaudu – parmust tüütumat putukat on suvel palavaga raske ette kujutada. Setumaal söimati Molnika küla mehi kitsedeks, sest nad kandnud halle rõivaid. Kas naabri kitsiks söimamise puhul – üks populaarsemaid halvustamise võrdkujusid – on tegemist sama mudeliga?

Suhtumine ei pea väljenduma pilkenimes, sest koha- ja kohalik-
kude pärisnimi võib hakata hõlpsasti söimunimena toimima või saa-
da teatud piirkonna keelepruugis vastava omaduse sünonüümiks.

Mahajäämus ja kultuurilised omapärad

Ka eluviisid ja kommetes märgati erinevusi. Vanamoelisuus on tun-
dunud taunimisväärsena, andes võimalusi edumeelse eneseuhku-
se upitamiseks. See on seotud keskuse ja perifeeria probleemide-
ga, mis vastanduvad ka praegu. Ühiskondlik surve on tugev, tekita-
des mahajäänutes alaväärsuskompleksi. Samas on just kolkad ja
ääremaad, keskustest kaugemale jäävad metsatagused olnud vanava-
ra- ja rahvaluulekogujatele läbi aegade tõelisteks kullaaukudeks.

Järgnevad näited peaksid andma ettekujutuse sellest, et aeg ei
kulge igal pool ühesuguse kiirusega ning et muutuste- ja murdumiste
hetked on olnud erinevad. Rudolf Põldmäe on oma kodukohas sugu-
lasi küsitledes saanud huvitavat teavet kihelkonnasiseste territoriaal-
sete üksuste suhetest. Jutustab Rae vallas elanud Anna Põldmäe,
kes oli pärit Nabalast:

*Kurna vald oli kõige ette – head hobused olid, head kuhad
olid. Mehed käisid toredamini riides, soapad läikisid jalas.
Naistel olid pika lehviga mütsid peas. Nabala oli mahajäetud
ja vilets, viletsad riided olid. Kirikus kohe nägid, kis on Naba-
last. Kodukootud, linnavärvita riided olid. Jooksid üle kiriku
taha nurka, ei julend teiste hulgas olla. Ei julend teistele vas-
ta tulla ega teretada, imelikud olid. Käisid kaua puuassivank-
retega kirikus, aga Kurnal olid jo vedruvankred. Rae rahvas
olid keskmised. Mäel oli juba raudassivanker. Vaida rahvas
oli koa nagu Nabalas. Me olime Raudsepa Mardi pulmas, siis
vaidakad olid väga tagasihoidlikud. Pärast nad kosusid koa
(RKM II 65, 95/7 (89) < Jüri khk – Rudolf Põldmäe (1957)).*

Võimalik, et jutustaja¹⁶ häbenes oma päritolu, sest koguja on
teda nimetanud inimeseks, kes on abielludes kaotanud sideme
oma koduga. Mari Põldmäe,¹⁷ kelle sünnikodu oli Rae vallas Lage-
dil, rääkis 1934. aastal:

*Nabala oli Jüris metsatagusem vald ja inimesedki olid seal
kuidagi vanamoelisemad ja imelikumad. Praegugi võib neid*

Mari-Ann Remmel

kirikus tunda: mehed on suurte peadega ja pikkade kätega, nii et käised tunduvad väga lühikestena. Ka on nad ehtsalt maamehelikult rietatud – enamasti kodused villased seljas, mis külarätsepa tööna on tavaliselt väga madalate kaelustega, nii et kraed ja maniskid kipuvad kangesti lagedale, või nagu öeldakse – pesu pealaelt väljas. Teiste valdade mehed ja naised on hoopis moodsamad ja pilkavad ikka Nabala rahvast, seda juba vanast ajast peale (ERA II 161, 495 (9) < Jüri khk – Rudolf Põldmäe (1934)).

Nabalane ehk nabalik on selles piirkonnas ka naljanditegelaseks. 1993. aasta kevadel kuulsin Rudolf Põldmäe õe Alice Kööpi käest niisuguse loo:

Kui kaks Nabala meest vankriga kirikusse tulid, siis ei olnud neil kahte paari saapaid. Siis panid teise teise jalga, nii et üle vankre ääre olid ikka saapad, aga seestpoolt jalad olid paljad. (märkmed Mari-Ann Remmeli valduses).

1993. aastal Pelistvere ekspeditsioonil käis Mall Hiiemäe kihelkonna läänesopis ja sai sealt huvitavamad usundilist materjali kui mujalt kihelkonnast. 86-aastane Eeva Truu mainis:

Alati öeldi, et Rassi küla on sada aastat teistest maha jäänud. Jälevere oli 25 aastat maha jäänud. Need olid niisugused vanaaegsed inimesed siin (RKM II 458, 262/3 (1) < Pelistvere khk – Mall Hiiemäe (1993)).

Arengurajalt kõrvalejäänud kogukond püüab enesesäilitamise huvides edasipürgijatest isoleeruda. Huvitav oleks teada, mis on praeguseks saanud Puhja kihelkonna Kavilda valla Vihavu külast, mille pilkenimeks olnud vanasti Vanalepingu küla. Enne Teist maailmasõda kogutud teadetest tuleb välja, et

[---] na om nigu tõistest maha jäänu. Nigu vanamoodu see elamine, rõivad, koristamine (puhtus) (ERA II 271, 223 (6) < Puhja khk – Valter Puidak (1940)).

Kõik, mis ette tuli, hoidsid ühte. Ei andnud midagi välja. Teadsid küll, et naabritalus on rätsep, kuid ütlesid, et ei tea (ERA II 271, 213 (3) < Puhja khk – Valter Puidak (1940)).

Vihavu = vihatse inemise'. Kutsuti neid: Vanalepinge küla rahvas. Nema olluva nisukese: oma külast võtnuva naisi, oma

sugulasi (ERA II 298, 287 (31) < Puhja khk – Richard Viidalepp (1934)).

[---] *Nad on olnud enamasti kõik rühmajad ja “nöörinärijad” (ihnuskoid), uuendusi pole võtnud vastu; nad on kõige hiljemini kündnud harkadraga, lõiganud vilja sirbiga ja peksnud rehega* (ERA II 78, 234 (1) < Puhja khk – Richard Viidalepp (1933)).

Osatamisväärsiks on aegade muutudes peetud ka vanu **kombeid ja tõekspidamisi**. Hõimudevaheline mittemõistmine oli kahtlemata tõsisem ja sügavam kui hõimuisene, kuigi kombestiku ja mõttemallide diferentseerumist võis ette tulla ka ühe küla piires. Mõistetav on eesti-setu vastuolude ilmsikstulek kuulsa Setumaal pühapaiga Meeksi Jaanikivi kohta räägitava muistendi paaris teisesendis, kus etniline kuuluvus on tegelase määratlemisel kindlalt olulisem kui sotsiaalne. Järgnev näide toob esile eesti-setu vastuolu:

A Jaanimäel om õigõ ka taa. Jaanimäel olt olnu? Miikseh? Jaanipäeva? Kivi om kõik lahõnu.

Et taa vanast ol'l terve kivi, mul kõnõli meheimä. Õt vanast ol'l üts eestlane. Niisama olõ-s hool'nu, et mis noo' seto paaba' siia käävä', sedä kivvi lakma'. [---] (FAM 302 (35) < Setu – Heiki Valk (1996)).

Ida-Virumaal ja Setumaal pikemalt säilinud itkemist on Haljalas parodeeritud (Salve 1992: 96). Üks Setumaalt Tartumaale ümber asunud naine on 1983. aastal rahvaluulekoguja Mare Kõivale rääkinud, kuidas tal surnuaial tuleb vahest iseenesest itkemise vajadus, mida lapsed häbenevad ja keelavad. Küllap tulenes laste käitumine sellest, et *kohalikud peavad setusid endist halvemaks, nende laule ja kombeid pentsikuiks. Lapsed ei tahagi tunnistada, et nad on setud, häbenevad* (Remmel 1997: 287). Ema kaitseb oma kombeid hinnanguga:

Eestlased on ikka kehvemad, nemad nutavad pisaratega, aga seturahvas nutab sõnadega (Remmel 1997: 287–288).

Paljud hõimud on väljaspool kodu kogenud, et oma päritolu on targem maha salata või näidata sellest üleolekut. Kogukonnast eraldunud indiviidil on raske säilitada oma identiteeti. Iseäranis käib see võõrsil sündinute kohta.

Mari-Ann Remmel

Elujärg ja elatusalad

Naabrina võrreldakse rikkust ja vaesust. Hõimudest on rikkust (ja sellega kaasnevat uhkust, ülbust) omistatud eriti mulgile. Pilistvere elanik Lehti Magnus vahendas ajale vastu pidanud tüüpkujutelmi rikka mulgi ihnsusest ja uhkusest järgnevalt:

Peale sõja ma käisin Viljandis rattaga. Kumm läks katki, kõht oli nii tühi. Mõtlesin, et küsin kuskilt tüki leiba. Nägin, suur talu on, perenaine tuli vastu. Ütles, et meil ei ole leiba, me pole kellelegi and. Siis läksin väiksesse majja, kus palju lapsi oli. Seal anti süüa. Kui sa ütled, et oled vägev ja rikas ja midagi on sul juhtunud, siis ütles, et aitavad, aga muidu küll ei aita. Mulgil, tal küüned oma poole, pole lahked ja lahedad (RKM II 457, 918/919 (8) < Pilistvere khk – Anu Korb (1993)).

Eestis on vallad või ka külad üksteist elujärje põhjal vahel otsesõnu ära määratlenud. Muidugi on oma osa keele poeetikal ja kaunikõlalisel algriihil. Raplast on 1928. aastal üles kirjutatud viisijupp järgmiste sõnadega:

*Ruilaga rikkade,
Vari vaesede,
Kehknaga kehvad talupojad (ERA III 1, 51 (89) < Rapla khk – Alide Saat (1928)).*



Foto 15. Rahvamuusikutena tuntud Kravtsovi pere Kuusalu kihelkonnas Tapurlas. 1920 (ERM, Fk 439: 447).



Foto 16. Kose kihelkonna Aleksandri valla Siuge külas aururehepeksu- ja piimäihisuse asutanud taluperemehed. 1913. G. Müntheri foto (ERM, Fk 170: 3).

1949. aastal kirjutab teenekas kohalik rahvaluulekoguja Emilie Poom:

Tallinna tee äärseid külasid nimetatud vanaste Vardil vaesed, Kernul kehvad, Haibas uhked, Ruilas rikkad, Pajakal piriparajad (RKM II 24, 172 (31a) < Märjamaa khk – Emilie Poom (1949)).

Kõrvaltvaatajana ja kaugel ajalise distantsi tagant ei oska küll alati öelda, kas on tegemist kemplemisega kemplemise pärast või on n.-ö muud põhjust ka. Mõnikord antakse mõte edasi kujundi kaudu: *Karksi om põhuvald, Abja om teravald* (Karksi khk, VSR: 555).

Et vili ja viljasaak oli jõukuse saavutamisel olulise tähtsusega, pole midagi arusaamatut suhtumises, mis viljakal Virumaal pani hooplemas sõnadega: *Viru mees viljapulli, Harju mees aganapulli, rannamees rabakalitsa*, mida kehvema põllumaaga harjulased ei saanud kuidagi oma kasuks ümber pöörata. Harjumaal 18. sajandil töötanud pastor Anton Thor Helle on samuti kirja pannud: *virulane viljapunni, harjakas aganepunni* (VSR: 556).

Järgnevas loos, mida võiks nimetada ka kohanaljandiks, tuleb rikkuse ja vaesuse probleem kõneks juba keerulisemal kujul. Siin on tegemist ühe kohaga, mida tuntakse kahe erineva nime all:¹⁸

Mari-Ann Remmel

Vanasti elanud Kaareperes rikkad talupojad. Sügisel saanud nad korralikult vilja ning müüinud linna. Saadud raha raisanud nad alati kergemeelselt viinale ja muudele lõbustustele. Kevadel olnud Sausti peremehed rohkem hädas kui teised ümbruskonna talunikud. Sausti talupoegi tuntud linnas rikkastena. Sügisel käinud peremehed rammusate hobustega linnas. Kui siis Sausti mehelt keegi küsinud: “Kust sa oled?”, vastanud peremees suure häälega: “Ma olen Suurest Saustist!”

Kevadel, kui olnud otsas raha ja vankri ees vaene hobune, siis vastanud mees vaikse häälega: “Ma olen kehvast Kaareperest.” Saustit tuntud igal pool rikkana, Kaareperet vaesena (EKIA, F 119, M 54, lk 34 < Jüri khk – Johannes Tavast (1931)).¹⁹

Naljanditüüpi “Kust vallast külamees pärit?” on tuntud mujalgi Põhja- ja Kesk-Eestis, nt Märjamaal Orgita ehk Rosenthali mõisa kohta (ERA II 129, 299/300 (32) < Märjamaa khk – Emilie Poom (1935)).

Järgmises näites on pilkenimega liitunud nime selgitav-võimendav pajatus, selgitada võidakse ka laulu või naljandiga:

Maidla mehi hüütud Magedavalla meesteks. Nad olnud vist nii vaesed, et pole jõudnud silkugi osta. Toodud rannast paar kilimatti. Silk pandud siis kaevujunga otsa, inimesed käinud teda sääl lakkumas. Kui kord läbi olnud, olnud paljas silgu-roog veel järel. Alli peres tehtud nii. Lugu on ümbruskonnas tuttav, isegi laul on sellest tehtud. Jutustaja pulma ajal olnud ka silgud tee ääres, olnud tiku otsas, paarkümmend sammu vahet. Silkudel olnud pulkadest neli jalga all. Maidla meeste käest küsitud ikka, kas nad olevat silku näinud. Nad vastanud: ei, nende pool söödavat liha ja võid. Kõrtsides rippunud silk traadis. Loodna olnud Kõrdi vald, sääl elanud vaesed (ERA II 171, 426/9 (12) < Kullamaa khk – Vello Eenveer (1937)).

Alice Kõöp Jüri kihelkonnast rääkis mulle 1993. aastal, kuidas tema kodukülas Limus elanud sõnakas nalja- ja tükimees Vana Karu jaotas küla kaheksa talu jõukuse järgi nelja liiki: *rikkad ja ropprikkad, vaesed ja puruvaesed* (märkmed Mari-Ann Remmel valduses). Hõimuisestest “alaliikidest” oli juttu eespool hiidlaste, mulkide jt puhul, kuid lahterdamispüüd ilmneb ka väiksemates kogukondlikes rühmades (küla, vald). Nähtus on igatahes stereotüüpne ja traditsiooniline ning näiteid selle kohta leiame mitmelt poolt Eestist.

Veel kord pilku Jüri kihelkonda heites saame Vaidasse koduväiks läinud Alfred Põldmäelt teada, et põlisasustusega küla, samuti kunagise mõisa ja valla elanikud jagunesid *vanavaidakateks, uusvaidakateks, valgemäravaidakateks ja aganavaidakateks* (RKM II 447, 646 (12) < Jüri khk – Mari-Ann Remmel (1991)). Seesuguste mikroetnonüümide põhjendused varieeruvad ja muutuvad aja jooksul hägusaks, nimetused ise peavad kauem vastu. Sama lugu on toponüümide ja nende seletustega. Juba varem mainitud suiakesi Puhjast liigitati *ubasuiakesteks* ja *säresuiakesteks* – esimesed olevat elatanud end oakasvatuse, teised särjepüügiga. Traditsioonilised **elatusalad** (kalastamine, maaviljelus jm) ja **ametid** mängivad hüüdnime saamisel päris olulist osa: *potisetud ehk närtsusetud*,²⁰ *linarabajasetud, kalasetud* jne. Setude tegevusega on seotud ka sõna *setukas* sünd. Nimelt ei jõudnud setud oma majandusliku mahajäämuse ja vaesuse tõttu hobust ületalve pidada ning käisid vanu ja kehvi hobuseid odavalt kokku ostmas. *Setu võtt naha maha, liha süüdääd siale või panevad auku*. Tänapäeval on setuka ühendamine setudega rahvausus unustusehõlma vajumas (Hagu 1978: 616; Ernits 1987).

Haanjamaal kuulsin tabavat väljendit *nigu seto linapund*, mis käis vöõga kõvasti kokkukõidetud riietuse kohta. Linakasvatus, mulkide rikastumise alus, on ainet andnud ka mustakuuemeeste tögamiseks: Kodaveres öeldud, et mulgid on *küki-pihud* 'väike lina-pihu' (KKI WS < Kodavere khk).

Koha või kohalike iseloomulikud omadused

Osatatakse ka mitmesuguseid kalduvusi, harjumusi, iseloomujooni: rumalust, pikatoimelisust, kinnisust, kavalust, (nõia)tarkust, kurjust, kaklemis- ja varastamishimu. Neist kolme esimest on omistatud rohkem Põhja-Eestile, ülejäänud tulevad ilmekamalt esile lõuna pool, Võru- ja Setumaal. Nt Räpina kihelkonnas olnud *Kahkva vallan kiusaaja, Veriora vallan kaklõja* (ERA II 271, 475 (21) < Räpina khk – Daniel Lepson (1940)). Urvaste Vaabina vald *oll' innembä olnu üts vargapesä* (ERA II 259, 218/9 (1) < Urvaste khk – Ello Kirss (1938)). Ida-Setumaa Lõtina küla mehi kutsuti huntideks põhjendusega, et nad olid kurjad ja vargad, varastasid lambaid. Kui Lõtina mees kuhugi läks, siis öeldi: *põgenege, Lõtina hundid juba tulevad* (ERA II 296, 141 (4) – Anna Tammeorg (1940)). Virumaa Porkuni mehi hüütud põrsavarasteks, tuntud oli kõnekäänd *oled kui Porku-*

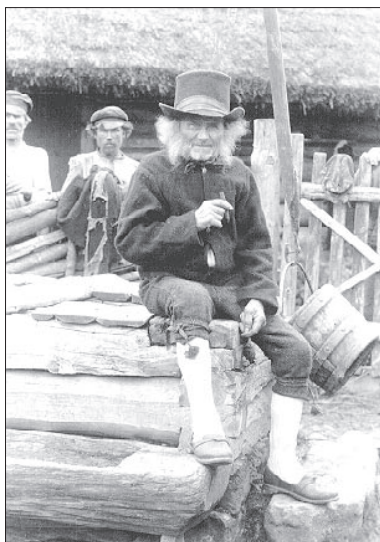


Foto 17. Kirikurõivas Saaremaa talupoeg kaevul istumas (ERM, Fk 447: 8).

ni pörssavaras (EKS 4° 1, 239 (40) < Viru-Nigula khk – Hans Krickmann (1878)).

Rahvaluule põhjal saab välja selgitada teatud temperamendiga seotud stereotüüpe: kui põhjaranikul meest narriti, sai mees lihtsalt vihaseks, Setus aga läks kohe pussiga kallale. Petseri linngi oli tuntud tänavakakluste poolest. Väidetavasti nimetatud Vaidat Harju Petseriks just kakluste ja üldise mahajäämuse pärast.

Näiteid sellest, kuidas mingi sümboliks saanud kohanime abil iseloomustatakse hoopis mingit vähemtuntud geograafilist paika, võib tuua mujaltki (nt Pilstveret kutsuti Eesti Taaniks, sest seal olid head piimalehmad nagu Taanis (RKM II 456, 420/21 (14) < Pi-

listvere khk – Kadri Peebo (1993)), Siber märgib mis tahes väljasaadetute paika, nt Tuhu Siber ehk Tuhu küla Läänemaal (RKM II 253, 309 (1) < Lihula khk – Regina Praakli (1968)). Mitmed seesugused nimed on kinnistunud ametlike toponüümidenä (nt Siberi mõis Truuta pool (Otepää khk), Siberi külad Viru-Nigula ja Jüri kihelkonnas, kuid ka Borodino küla Vastse-Roosas, mille nime olevat pannud mõisnik, sest koht meenutas talle Borodino välja (EKRK I 92, 300 (1) < Rõuge khk – Bianka Makoid (1991)).

Kui naabri naeruväärastamise põhjus peitub sotsiaalpsühholoogias või ajaloo kibedas kogemuses, siis ajendid, nagu avaldumisvormidki, võivad olla väga erinevad. Lisaks inimeste omapärale võib pilkenimi tekkida paiga **looduslikest iseärasustest** – maastik ja inimesed samastatakse – nt Setu Sagorja küla elanikke hüütud *savikõtu*, sest seal olnud savimaa (ERA II 296, 141 (5) < Setu, Sagorja k – Anna Tammeorg (1940)). Sama lugu oli Sabelina külaga: *Noid hüüti savisööjad. Seal savikingol nad elasid, tegelesid nagu savitüüga, savipotte tegid, saviliudu ja* (FAM 316 (15) < Setu – Madis Arukask, Kadi Jürimäe (1996)). Loodusest lähtuvalt on pandud taludele ja küladele nimesidki.

Inimesed ja loomad

Naabri kutsumine mõne looma või linnu nimega on kaunis sagedane. Enamasti on sellise nime saamise kohta ka lugu, mis on vahel üles märgitud, vahel mitte. Nt on Harju-Madise ja Nissi ekspeditsioonilt (1989) kirja pandud, et

Laitse mehed, keda Laitse nahkadeks hüütud, olid Ruila meeste tantsides laulnud: "Öts eest ära, öts eest ära!" Siis Ruila mehed olid jälle lauld: "Nahk nõrradi, nahk nõrradi..." (RKM II 435, 576/7 (13) < Nissi khk – Janika Oras (1989)).

Sigu nimetatudki ruilameesteks (vrd eespool seost parmudega). See-ga tahetud ikka Ruila mehi, mitte sigu pilgata! Ka Viru-Roela mees-tel on leitud ühisjoooni sigadega:

Roela mees Juhan siga! – pidavat kangesti vihastama Roela mehi, kui nii ütelda (ERA II 178, 53 (16) < Ambla khk – Joo-sep Eplik (1938)).

1937. aastal on arhiivi jõudnud lugu, mis Ruila asjaolusid natuke täpsemalt valgustab:

Kui vanasti killavoorist keind, siis teind teistele ka krutsikaid. Mo isa rääkis, tä ond alles üsna poisike. Siis Maidlast Jäänuse vanamees, Neimann oli ta liignimi, see ond ka killavooris. Tääl ond hea hobune, sõitnd juba tükk maad siinpool Arudevahe kõrtsu teistest mööda. Läind kõrtsu hoovi, võtnd sealt seaküna. Kõrtsust ostnd kaks toopi õlut, kotist võtnd leiba, pannud need künasse. No hüind: "Uits, Ruila mehed, tulge laadima!" Aga vat oli isi ennem Ruila meeste käest saand, kui killavoor senna jõudis. Sellest ajast ikka hüidvad: "Uits, Ruila mehed!" Sest on ikka üks 70 aastad kui ta rohkem põle (ERA II 171, 430/1 (15) < Kullamaa khk – Vello Eenveer (1937)).

Paistab, et loomanimega pilkamine on tekitanud erilist piinlikkust. Mitmed teated kirjeldavad, kuidas sellist pilkenime vihati. Eks seda parem olnud teistel norida. Kuusalu põhjarannikult on pärit lugu:

Sügisel, kui Virve meres algas kilupüüd, langes sinna ka toisi küla mehi püüdu. Leesilt, Tammistult, Jumindalt ja Tapurlast oli neid sial kuos. Virve mihed jälle toisi mihi oma meresse püüdu ei saldind. Virve mies oli vihane: "Miks te tulete siie

Mari-Ann Remmel

meie ede tülüks püüdü! Ise saate aesta läbi kovasti kalu. Kui mei siin kerra aestass ka raasukese rohkemb saame, olede kohe kaulas. Mei ei tule millaski teie meresse.” Juminda mies üteli: “Ega varestel raukujel ole midägi nokka otta, saavad siis hundi silmämunigi nokkida, muidu jääte juo peris nälgi!”

Virve mihi hüüeti varesteks ja Juminda mihi jälle huntijeks. Sendä sai Juminda mies Virve miest pilkada, Virve mihed varekse nime ei saldind. Vanuje mieste kuulless ei tohtind iseki varekse nime üöllä, pidi ütlemä kesälind. Juminda mihed jälle hundi nime pahaks ei pand, naureti päälegi ja üöldi: “Vana hunt on kaval luom!” (Must 1989: 84).

Mõned loomaliigid sobivad negatiivse värvinguga võrdluseks paremini kui teised. Poeetiliste sünonüümide hulgas leidub rida loomilinde, kellega võrdlemine laseb asjaomast inimest paista hoopis positiivsemas valguses. Küllap on siingi tegemist stereotüüpiaga. Kasutatud materjalis esinevate pilkeloomade pingerida on järgmine. Koduloomadest: siga, pörsas, kits, hobune, mära, lammas (*ull' kui Unkavitsa lammas, Unkavitsa ute*), (roka)vasikas, (lake)koer. Ka tapaprojekte ja lihatooteid (vorst, kääk, nahk) on selles seoses mainitud. Metsloomadest on esikohal hunt, algriiimilistes ütlustes jänes (*Juminda jubijäneksed*), tinglikult võib siia ritta paigutada ka mitmesugused ussid (*Mudaste moaussid; Kuresoo herneussid*), parmud, rotid ja konnad (*Kärstna kärnatse konna*). Peale looma omaduste võib pilkenimi kujuneda mõne tõsielujuhtumi mõjul.

Košölka külä mehi söimati ja' kunnä vai kunnanilgja'. [---] vanast üts Košölka miis' ol' nilgnu' kunnö ja söönü' kunnölihha, a' kunnanahast ol' tennü' latsölö tsuvva', sis' tuust aost naati söimama Košölkit kunnöst ja kunnanilgjist. Karusö söims'si ka ütstöist nii laulu muudu:

*Košölka kunnanilg'ja'
suvöl söövä' sit'kit,
talvöl maitsva mard'kit.
Üts kunn müvvä',
töönö süvvä',
kolmas kodo imäle!*

Ku nivüisi kar'sit söims'si vai kedä taht muid, sis läts kohe vihatsöst (ERA II 295, 139/140 < Setu – Anna Tammeorg (1940)).

Lindudest kasutatakse pilkenimeses varest, kulli ja hakki. Nt Polduvat söimatud *Hakiliin* ja külamehi *haki'*, sest naised olid söi-

melnud alatasa üksteisega nagu hakid – *tsääkatasõ, ikka tsää ja tsää* (ERA II 296, 142 (6) < Setu – Anna Tammeorg (1940)).

Suuremate üldistuste tegemiseks on läbitöötatud materjal liiga väike, kuid zoometafooride osas on palju universaalset ja mitmeti läbiproovitud. Arvo Krikmanni sõnutsi on nt vanasõnade metafoori-loomes just loomade semantiline väli kõige produktiivsem. Eri maa-de uurimuste põhjal on ta koostanud loomade esinemise edetabeli, milles 1.–3. kohta jagavad koer, hobune ja veis. Need koduloomad on esindatud ka norivas folklooris. Seevastu pilkenime esikohaomanikud siga ja kits on vanasõnades vastavalt 6. ja 12. kohal. Hundi (5. koht) ja lamba (8. koht) populaarsus vanasõnades kattub siinse teemaga. Vanasõnade populaarsuselt 4. koha omanikke kana ja kukke ning 7. kohal olevat kassi ei esine aga eesti naabrihuumoris kordagi – vähemasti kasutatud aine põhjal, mis pole kaugeltki ammendav (vrd Krikmann 2000: 56–57). Nagu vanasõnades, domineerivad ka pilkenimedes koduloomad, negatiivseid omadusi kannavad veel hunt, (rööv)linnud ning kahepaiksed, närilised ja putukad.

Pärimuslikus suhestumises faunaga on palju tahke ja tasandeid. Eestlased pole pidanud end loomast põlvnevaks (Oinas 1979: 105–107),²¹ ehkki kindla loomaliigi pidamine etnose või suguharu esivanemaks on mitmes traditsioonilises kultuuris tänini auasjaks. Euroopas on suhtunud traditsiooniliste, eksootiliste kultuuride esindajatesse kui loomadesse, püüdes seda koguni teaduslikult põhjendada (Tulviste 1984: 12–13, Leete 2000). See europotsentristlik mõtteviis on nähtavasti üle kandunud ka kultuuriliselt lähedasematesse naabrusuhetesse. Euroopa kultuuriruumis valitseva mõtteviisi kohaselt on inimene igal juhul loomast kõrgem olend ja seega on vihjamine lähedase naabri “loomsele” päritolule maksimaalselt tõhus viis teda madaldada. Eestlased seda võimalust ei kasuta. Võib-olla kõneleb see tõik rahva vähem üleolevast suhtumisest loodusesse võrreldes Felix Oinase (1979) artiklis mainitud sakslaste, venelaste, tšehhide ja poolakatega?

IV. Soorollid naabrihuumoris

Esmapilgul jääb mulje, et käsitletav teema on täiesti maskuliinne (naissõjaröövlid muistenditegelastena on liialt stereotüüpsed, et neid feministliku nurga alt vaadelda). Vähemalt külade-valdade omavahelised pilkamised on olnud üksnes meestevaheline asi. Paikse rah-

Mari-Ann Remmel



*Foto 18. Mulgimaa peremehed Hal-
liste kihelkonna Abja valla Pässas-
te külast. Enne 1920. aastat (ERM,
Fk 1764: 404).*

vaga asustatud Varbla kihelkonna Saulepi valla kohta on seal rah-
valuulet kogunud Helga Meindok märkinud, et seal

*[---] kõneldi sageli ka “pühapäeva vahelugemiseks” poiste koh-
tuprotsesse, kisklemisi; ei olnud haruldane, et isegi vanad,
elatanud mehed “suures sõjas” kaasa löid (ERA II 127, 46/7
< Varbla khk – Helga Meindok (1936)).*

Üldse on avalik kemplemine ajast aega olnud rohkem meessoole
omane. Sellele viitab ka rida regilaulutüüpe. R. Viidalepp kirjutab:

*Juba mõnedes vanades eesti rahvalauludes kiidetakse oma küla
poisse ning laidetakse võõraid. Sellest nähtub, et küla noored
moodustasid teatud mõttes omaette kollektiivi, milles juhtiv
osa oli poistel (Viidalepp 1961: 42).*

Siit võib järeldada, et mees on traditsiooniliselt olnud tunduvalt
kõrgema ühiskondliku aktiivsusega kui naine. Tänapäeval, soolis-

Mari-Ann Remmel

te erinevuste ühtlustumise ja kadumise ajajärgul mõjub see tagasivaatav tõdemus võib-olla anakronistlikult, kuid ma ei usu, et naised meeste kaklushimu ja enesekehtestamistungiga iialgi konkureerida jõuavad. Ehkki erandeid on alati olnud. *Vanasõnaraamatut* (VSR: 555–556) sirvides hakkasid silma järgmised ütlemised:

Surjus elavad suured mehed, Loodi vallas lollid poisid.

Hunt, tursk ja Tagamõisa mees – need kolm on põrgus kõige ees.

Ega Kose mees kirikusse jõua.

Laugu mehed varastavad mära seest varsa ka ära.

Naistele jääb selles rahvaluule osas passiivne roll, piirkondlikes suhetes ei käi pilge niivõrd naise pihta, kuivõrd selle koha pihta, kust naine pärineb. Naisevõtt väljastpoolt lähemat kogukonda pälvib tähelepanu, võõrast vallast ja võõrast hõimust pärit naised ei võetud hõlpsasti omaks. Nii olevat üks Abja eit öelnud Voltvetist naise toonud mehele:

Miks sa ometi tõid teise valla hullude seast selle vaese omale toita! (ERA II 134, 54275 (8) < Halliste khk – Jaak Söggel (1936)).



Foto 19. Tarvastu kihelkonna Mälgu talu rahvas. 1912. Johannes Pääsukese foto (ERM, Fk 213: 121).

Mari-Ann Remmel

Eespool oli juttu, et Jüri kihelkonnas tuleb pilgatavana esile Nabala vald ja rahvas. Muuseas on naabervallast pärit Mari Põldmäe öelnud, et meie pool lauldi:

*Loll, kes linnast lehma ostab;
narr, kes Nabalast naese võtab* (ERA II 161, 495 (9) < Jüri khk
– Rudolf Põldmäe (1934)).

See laulujupike teenib kenasti oma eesmärgi: Nabala naiste seisukohalt ei ole mingit tähtsust asjaolul, et tegemist on kohandusega Põhja-Eesti laulutüübist *Narr, kes Narvast naise võtab* (ERIA 2950), mida Ülo Tedre on määratlenud uuemaaegse meestelauluna. Selles laulus pilgatakse linna ja linnatüdrukuid. Nabala oli kolgas, mille nimele andis teksti kohandada.

Regilaulust irdunud read on käibele läinud ka iseseisva ütlusena *Narr, kes Narvast naise võtab, loll, kes linnast lehma ostab* (VSR: 555).

V. Regivärsilisi riismeid

Laulud on läbi aegade olnud üks mõjusamaid pilkamisvahendeid ja paikkondlikke suhteid jälgides ei saa neist kuidagi mööda vaadata. Külalauludes võetakse järjestikku läbi kõik talud, püüdes paari värsiritta mahutada iseloomulikku informatsiooni konkreetse talu ja peremehe kohta (*Tõnuansul hapu kali, peremees ei ole vali* jne). Neis lauludes siiski ei teki oma ja võõra vastandust, kõik on ühe mütsi all – küla hoidis kokku, olgugi et väiksemaid tülisid võis ette tulla. Teine lugu on regivärsiliste lauludega, mida teiste kohta lauldi (nt laulutüübid *Oma ja võõras vald linnateel või kirikuteel* ning *Meie ja teie küla poisid*) – need laidavad ühemõtteliselt teist ja kiidavad ennast. Regivärssides kõlab eetiliselt taunitav, kuid inimlikult mõistetav sõnum tänapäeval ehk liigagi poeetiliselt. Sellised laulud on seotud kindla kohaga ja sedamööda, kuidas rahvas põlvkonniti ühes paigas elamisest võõrdub, hääbuvad ka sedasorti paiksuse ilmingud.

Rõõmustasin siiralt, kui püüdsin 1993. aasta suvel seesuguse jupikese kinni Tallinnas Lasnamäel elavalt Jüri kihelkonnast Vaidast pärit 50-aastaselt Jüri Roosmannilt ja tema ligi 90-aastaselt tädilt Alma Valkmannilt:

Mari-Ann Remmel

*Kust mina tunnen vaidakaida –
nende ribu riietest ja
väsind valgest obusest.
Neid ma nean niinepuusse,
viskan margapuu ninasse.*

Kommentaariks ütles Jüri, et *mamma luges seda meile. Aruküla mehed laulsid seda vaidakatele. See oli tegelikult Aruküla meeste laul, mitte vaidakate laul* (Mamma oli Arukülast pärit – M. R.) Alma lisas juurde:

Vata siis olid vastamisi jah, külad üksteisele või vallad, sedasi üksteist näägutati (RKM II 447, 785/7 (13) < Tallinn < Jüri khk – Mari-Ann Remmel (1993)).

Regivärsilistest pilkenimede loenditest lühemad on liigitatud vana-sõnadeks, nagu ka vormel artikli pealkirjas. Pikemaid loendeid on jäädvustatud Tarvastu kandist ja Raplast; alljärgnev aga Hiiumaalt Kõrgessaare vallast:

*Tahkuna mihed tattninad,
Sigala mihed sikusõitjad,
Mudaste mihed moaussid,
Kauste mihed kausipooled,
Meelste mihed meeletumad,
Kodeste mihed kotutajad,
Rootsi mihed rokavasikad,
Pihla mihed pinkjalad,
Laju mihed lankjalad,
Kurisoo mihed herneussid,
Otste mihed otsategijad,
Napi mihed nabavargad.*
(ERA II 187, 187/9 (1) < Reigi khk, Kõrgessaare v – Alma-Irene Haavamäe (1930)).

Kuusalus võetakse ridamisi läbi järjestikku paiknevad rannakülad:

*Pedaspäine perguline,
tuli tiele tappelema,
kirves kilkus vüö vahel.
Kolga-Aabla kolgutimmed,*

Mari-Ann Remmel

*Kiiu-Aabla kilgutimmed,
Leesi leeme lakkekoerad,
Tammistu taganagarad,
Juminda jubijänekseid,
Tapurlahe lallukarvad,
Virvel harvad villakarvad*
(EKRK I 12, 59/60 (54) < Kuusalu khk – Hilja Kokamägi
(1956)).

Samal ajal või hiljem on samade külade elanikke ka teistsuguste nimedega pilgatud (vt eespool Juminda hundid ja Virve vareksed). Tapurla külast pärit folklorist Melika Kindel on autorile kõnelnud, et on kuulnud tänapäevalgi kohalikke inimesi jutu sees mõnda neist nimetustest tarvitavat (nt käisin seal selle jubijäneksega), kuid otsest pilkamishimu ta seejuures märganud ei ole. Ka Viljandi vibuninade laia kasutussfääri näitel võib arvata, et loendi nimed esinesid ka ühekaupa ja neid lükiti kõnesse vastavalt vajadusele. Hallistest ülestähendatud vemmalvärsis (F. Oinase määratlus) on vibuninade asemel vihuninad – ilmselt trükiviga:²²

*Holstre hundid,
Loodi lomid,
Viljandi vibuninad,
Kärstna käki-küpsetajad,
Tuhalaane tormi-huuled,
Pahuvere paksud mokad,
Kuressaare kukesoolid,
Vana-Võidu vaska-papid [---]*
(Oinas 1979: 99).

Mis tingis loetelu moodustumise? Kas arhiivi üksikuna jõudnud nimed võisid kuuluda kunagi samalaadsesse ritta? Nt Salatse meeste sõimunimi Sagadi meeste kohta on *sahklusikas* (ERA II 198, 58 (42) < Haljala khk – Herman Länts (1938)). Tõenäoliselt mõjutas alliteeratsioon mis tahes sõna- või nimeloomingut. Miks ei võinud siis olla võrdne vajadus ka ideed kordava “parallelismi” järele? Koha ja nime ühtsus kannab endas ju olemusliku paralleelsuse põhimõtet – liigid mööda maastikku, tuleb uus koht mingi nimega, järgmine koht järgmise nimega jne, jne – see on igipõline ja vastupidav ahel, mille iga lüli on ise kujuga ja erinevat karva, valmis külge haakima pikemaid ja keerulisemaid süžeeette.

Kokkuvõte

Sotsiaalpsühholoogiline oma-võõra vastandus väljendub ilmekalt etnilistes rühmasuhetes. Folkloor, seostatuna ajalooallikatega, võimaldab selles osas tagasivaadet, mis aitab mõista tänapäevalgi aimatavaid pingeid.

Käibelt kadunud ajaloolised **hõimu- ja maakonnanimetused** võivad talletatud rahvatraditsioonis kas puududa (Sakala, Rävåla) või esineda toponüümides (*Uandimägi*), regilauludes (*ugalased pro* vaenlased, *alutagune*) ja ajaloolistes muistendites (*alutagused* kui sõjaröövliid). Hääbunud etnonüümid ei ole jõudnud naljandesse, nendega seostuvad kindlad folklooriliigid (osa muistendeid, regilaulu). Praegu tarvitusel olevad etnonüümid ja toponüümid (sh ka muistsete maakondade Virumaa, Harjumaa, Läänemaa, Saaremaa asukad) seevastu esinevad jõudsalt liikides, mille rõhuasetus on huumoril. Ajaloolised muistendid kõnelevad hõimude omavahelistest rüüstekäikudest. Vaenusuhetele vihjavad ka mõned rahvaluule lühivormid ja hüüdnimed. Seesugused teated pärinevad enamasti 19. sajandi lõpukümnenditest, folkloori kogumise algaegadest ja hääbuvad eestluse (rahvusliku iseteadvuse) tugevnedes.

Rahvaluulekogudes leiduvast ainesest tuleneb, et kõige produktiivsemalt on traditsioonilist humoristlikku folkloori (osa naljandeid ja lühivorme) sidunud Setumaa, Mulgimaa (endine Sakala), Hiiumaa, Saaremaa ja rannikualade asukad ehk perifeeria. Neilt aladelt on palju ilmekaid kirjeldusi ka väiksemate kogukondade ja murrakurühmade (**kihelkondade, valdade, nulkade, külade**) poiste ja/või meeste omavahelisest nägelemisest. See igipõline, žanriliselt vahelduv tasand on hästi esindatud ka Võrumaa, Tartumaa, Harjumaa ja Virumaa rahvaluules. Kõige kahvatum mulje jääb Kesk-Eestist, Järvamaast. Eestimaa lääneosa naabrihumorile omased liigitused ehk seletustega varustatud etnilise rühma või külaelanike alaliigid puuduvad Võrumaalt, Setumaalt, Põhja-Tartumaalt, Järvamaalt ja Virumaalt kirja pandu hulgast. Tänapäeval on tuntuimad hiidlaste liigid. Seesugune traditsioon on mõneti sarnane arhailisemate, alliteratsiooni ja assonantsi arvestavate pilkenimeloenditega, mis jäävad laulu ja kõnekujundi vahepeale. Regilaulu vorm on olnud oma-võõra vastandamises üks ürgsemaid ja mõjusamaid vahendeid. Sama ülesannet täidavad ka lõppriimilised salmid ja laulud. Siinses käsitluses on laule puudutatud vaid põgusalt, peamiselt seoses teiste rah-

Mari-Ann Remmel

valuuleliikidega. Üldmuljet mõjutab ilmselt kogumistöö ebaühtlus ja lünklikkus, pealegi oli varasem pärimuse kogumine žanrikeskne.

Suhtumine võõrastesse kajastub ka uskumustes: isiku kuulumine võõraste hulka loob eelduse, et teda kardetakse (lastehirmutised) või omistatakse talle üleloomulikke võimeid (nt setu, hiidlaste vms roll uskumusi illustreerivates muistendites).

Naabrihuumoris tulevad esile rahvuslikud temperamendistereotüübid, ainelise ja vaimse kultuuri piirkondlikud omapärad, etniliste rühmade murdeerinevused, usulised vastuolud, sotsiaalne kihistumine ja paikkonna majanduslik areng, soorollide jaotus jm tegurid. Naabripilgetes kajastuvad hoiakud annavad aimu opositsioonipaari *oma-võõras* mõjust kultuurikontaktidele. Lokaalsete erijoonte säilimine on seletatav rühmapiiri jäikusega, kollektiivse alalhoidlikkusega, millele vastandub siiski muutumisvajadus või -paratamatus.

Etnonüümikeskne folkloor võrsub samast tüvest kui toponüümikeskne kohapärimus – mõlemas võime jälgida päris- ja hüüdnime vahet, ühe ülekasvamist teiseks, mõlemas on olemas nii tõsine kui humoorikas pool. Kohapärimuses kaldub vaekaus küll enam tõsise poole, kuid paljud kohanimeseletused mõjuvad meelelahutuslikult, naljakalt. Nii etnonüümid kui ka toponüümid on kasulavaks rahvaetümoloogilistele seletustele. Nimedes ning nende põhjendustes ja tõlgendustes ilmnevad ajaga kaasas käivad mentaliteedimuutused. Etniline folkloor – see on piirimaade nähtus nii elus kui ka teaduses.

Kui kellelgi on teemakohaseid tähelepanekuid oma elust või tuttavaltelt, võiks need lahkesti saata Eesti Rahvaluule Arhiivi (Vanemuise 42, Tartu; e-post: mariann@folklore.ee). Oodatud on nii vanema kui ka uuem materjal, samuti omapoolsed mõttearendused ja arvamused.

Kommentaariid

¹ Heno Sarv osutab, et eestlaste lokaalse identiteeditaju juured ulatuvad kaugelt varasemasse ajajärku, kui seda oli pärisorjuslik sunnismaisus Vene keisririigis. Nt Mihkli kihelkonna poolitamine kahe maakonna vahel 1582. aastal pole suutnud lõhestada sealse rahva ühtsustunnet. Sama lugu olevat Türi kihelkonna elanikega, kes üle 400 aasta Järvamaa koosseisu kuulununa ei identifitseeri end tänase päevani põliste järvakatena (Sarv 2000: 2).

² Vt Krikmann 2002 (<http://haldjas.folklore.ee/~kriku/HUUMOR/index.htm>); ka Tuisk 1996 ja 1999.

³ Alutaguse oli 13. sajandil üks Virumaa kihelkondi, 14. sajandiks oli ta muutunud Virumaa eriosaks, nagu omaette maakonnaks (Tarvel 1968: 544).

⁴ Näiteks muistendis, mis seletab vähkide kadumist Sausti jõest, süüdistatakse hiidlast, kes kahe toobi viina eest teinud nii, et keegi enam Sausti maalt ühtegi vähki ei saanud (E 33390/2 (1) – Jaan Saalverk; vt ka Eisen 1958: 180–181).

⁵ Nt Mõigu – kunagine väikeste majapidamistega asula Tallinna piiril.

⁶ Mulgimaa ajaloost, kultuurist, keelest jm mulkidega seotud teemadest saab lähemalt lugeda kogumikust *Ettekandeid I Mulgi konverentsilt Tõrvas 23.10.99* (Viljandi 2000).

⁷ Muinas-Sakala alla kuulusid tõenäoliselt Halliste-Karksi, Paistu, Viljandi, Suure-Jaani, Tarvastu-Helme ja võib-olla ka Saarde kihelkond. Sakala piiriks oli Navesti jõgi (Tarvel 1968: 587).

⁸ Soomlaste nimetus Viro tähistab Eestit (vt Ariste 1968).

⁹ *Ha'oke* on tegelaseks ühes ERAs leiduvas naljanditekstis (E 26206 < Põlva khk – Jaan Melzov), rohkem andmeid nende nimetuste folkloorse kasutuse kohta ei ole esialgu teada.

¹⁰ Nimetus *tsuhkna* tuleneb teatavasti vene kroonikates mainitud *tšuididest*. Arvatakse, et tegemist on läänemeresoomlastega, kes algul kuulusid Novgorodi riigi alla. Peipsi järve on Novgorodi kroonikates nimetatud *Tšudskoje ozero*. Novgorodis kanda kinnitanud indoeurooplased ei pööranud tähelepanu läänemeresoomlaste keeleerinevustele, vaid nimetasid kõiki ebaselge sünnipäraga inimesi ühtviisi (vt Kirkinen 1992: 36; Grünthal 1997: 151). Piirkonniti on meilgi nimetust erinevalt kasutatud (vt Sarv 1998: 308–309), samuti on lahknevaid seisukohti sõna päritolu ja tähenduse kohta. Tšuidid esinevad saami rahvajuttudes sõjakate vallutajatena, komi ja vene folklooris on nad seevastu ise ründeobjektiks (lood enesematjatest). Arvatakse, et saami süžeed on vanem kihistus (Ligi 1980: 613). Põhjaliku ülevaate tšuidiainelistest uurimustest annab Riho Grünthal (1997: 150–171).

¹¹ Ajaloolises rahvatraditsioonis domineerivad riisujatena siiski võõra rahvuse esindajad: sõjamehed, sissid, pardiadjajad, kassakad, poolakad, venelased, tatarlased jne. Rootslasi seevastu röövlirollis ei kohta (vt Loorits 1930).

¹² Vrd ka H II 45, 136 (25) < Põlva khk – Jakob Hurt 1866; EKS 8° 5, 470/82 (3) < Räpina khk – Jakob Jagomann (1876).

¹³ Setu sissidest on hilisemaid teateid Põlvast (nt RKM II 208, 123 (4) < Põlva khk – Erna Tampere (1966)).

¹⁴ Teise sagedase sõna, nimelt *kuule* ütlemise tõttu on nt sakslased eestlast nimetanud ka *kulle* (Ariste 1968: 606).

Mari-Ann Remmel

¹⁵ Heikki Kirkineni artiklis (Kirkinen 1992: 37) leidub kaart piirkonna keskaegsest asustusest, kus nii praegune Setumaa kui ka Peipsi-tagune on kaetud ühtse *tšuu*de tähistava tingmärgiga. See ala piirneb põhja pool Vadja alaga.

¹⁶ Anna Põldmäe – folkloristi ja kirjandusteadlase Rudolf Põldmäe isa lellepoja naine, Nabala koolmeistri, palvevenna ja rahvaluulekoguja Jaan-August Ruutopõllu tütar. Koguja väitel oli ema teda Anna küsitlemisel tagasi hoidnud, öeldes: *Ah, ära mine, Järve Anna ei tea midagi, ta niisugune saksik!*

¹⁷ Mari Põldmäe – Rudolf Põldmäe ema, hea traditsioonitundja, kellelt poeg on kirjutanud ja lindistanud hulgaliselt väärt materjali.

¹⁸ Kaarepere nime kohta on omakorda olemas rahvaetümoloogiline, vae-suse ideest lähtuv seletus: mõisa maad olnud kitsad nagu üks kaar.

¹⁹ Vrd ka E 15919 < Jüri khk – Jüri Vitismann (1895).

²⁰ Urvastest pärineb kaltsusetu sissitaustale vihjav “etümoloogia”: *Nu tsissi, keä kodu jäänü, ütliiva noile, keä riisma lätsivä: “Tooge ärä äide tükü (= valmis lang).” Tuust saadik saie setule närtse korjata* (ERA II 22, 71 (17) < Urvaste khk – Alice Kriisa (1930)).

²¹ F. Oinas esitab muude näidete seas poola epigrammi, kus öeldakse: *Kits tõi ilmale sakslase ja seapõrsas venelase, kuid kaunis tütarlaps sünnitas poolaka, vaese vennikese* (Oinas 1979: 105–107).

²² *Vibunina* on üks loomamuinasjuttudeski esinevaist sea-eufemismidest (nt kiitnud hunt, et ta on eluajal maha murdnud tuhat tutipead (lammast), sada *sarvipead* (sarvloom), kuuskümmend *kompajalga* (hobust), viiskümmend *vibunina* (siga) (H II 46, 898 (1) < Ambla khk – Gustav Klemmer (1895)).

Käsikirjad

Eesti Rahvaluule Arhiiv

E – M. J. Eiseni rahvaluulekogu, 1880–1934.

EFA – Eesti folklooriarhiivi rahvaluulekogu, alates 1996.

EKRK – Tartu Ülikooli eesti kirjanduse ja rahvaluule kateedri kogu.

EKS – Eesti Kirjameeste Seltsi rahvaluulekogu, 1867–1891.

ERA – Eesti Rahvaluule Arhiivi rahvaluulekogu, 1927–1944.

E, StK – M. J. Eiseni stipendiaatide rahvaluulekogu, 1921–1927.

EÜS – Eesti Üliõpilaste Seltsi rahvaluulekogu, 1875–1917.

Mari-Ann Remmel

H – J. Hurda rahvaluulekogu, 1860–1906.

FAM – stereokassettsalvestused, analoog, alates 1991.

RKM – Eesti TA Fr. R. Kreutzwaldi nim. (Riikliku) Kirjandusmuuseumi (nüüd Eesti Kirjandusmuuseumi) rahvaluule osakonna rahvaluulekogu, 1945–1995.

Veske – M. Veske rahvaluulekogu, 1866–1885.

Eesti Kultuurilooline arhiiv

EKIA, F 119 – Eesti Kultuuriloolise Arhiivi käsikirjad.

Eesti Keele Instituut

KKI, MS ja KW – Emakeele Seltsi murdekogud.

Fotod

ERM, Fk – Eesti Rahva Muuseumi fotokogu.

Kirjandus

Ariste, Paul 1968. Kuidas eestlast on nimetatud. *Keel ja Kirjandus* 10, lk 603–606.

Alvre, Paul 1998. Uurimus läänemeresoome etnonüümidest. Riho Grünthal. Livvistä liiviin. Itämerensuomalaiset etnonyymit. Castrenianumin toimitteita 51. Helsinki 1997. 285 lk. *Keel ja Kirjandus* 1, lk 67–70.

EE 1934 = *Eesti Entsüklopeedia* III (Ferda-Jaanus). Tartu: Loodus.

EE 1937 = *Eesti Entsüklopeedia* VIII (Tanulanc-Yvon). Tartu: Loodus.

Eisen, Matthias Johann 1909. *Eestlaste sugu* 1. Rahvakirjandus. E.K. S. Rahvakirjanduse toimekonna väljaanne 3. Tartu: E.K.S. Rahvakirjanduse toimekond.

Eisen, Matthias Johann 1958. *Esivanemate varandus*. Tallinn: Eesti Riiklik Kirjastus.

ERIA = Tedre, Ülo 1969–1974. *Eesti rahvalaulud. Antoloogia* I–IV. Tallinn: Eesti Raamat.

Ernits, Enn 1987. Setu(kas). *Emakeele Seltsi Aastaraamat 1985*, 31. Tallinn: Eesti Raamat, lk 37–41.

Mari-Ann Remmel

Grünthal, Riho 1997. *Livvistä liiviin: Itämerensuomalaiset etnonymit*. Castrenianumin toimitteita 51. Helsinki: Suomalais-ugrilainen laitos.

Hagu, Paul 1978. Setude etnogenees agraartavandi valgusel. *Keel ja Kirjandus* 10, lk 616–623.

Hagu, Paul 1995. Setukaisten identiteetin ongelmat. Tuija Saarinen & Seppo Suhonen (toim). *Koltat, karjalaiset ja setukaiset: Pienet kansat maailmojen rajoilla*. Snellmann-instituutti A-sarja 19. Kuopio: Snellmann-instituutti, lk 169–181.

Hörn, Aare 1990. Setomaa nulga. *Võro-Seto Tähtraamat ehk Kallendri 1991. aastaga pääle* 3. Võru: Võru Selts & Võro Keele ja Kultuuri Fond, lk 21–23.

Jaago, Tiiu 2000. Teabe levikust oma ja võõra rühma piiril. Vastandumine – integreerumine. Mare Kõiva (toim). *Meedia. Folkloor. Mütoloogia*. Tänapäeva folkloorist 3. Tartu: Eesti Kirjandusmuuseum, lk 376–388.

Johansen, Ulla 1998. Wie sind die Esten? Einige behelfsmäßige Beobachtungen über die Stereotype, über den Charakter und ethnische Merkmale der Esten in den Augen der Russen Tallinns. Terje Anepaio & Aivar Jürgenson (toim). *Kultuuri mõista püüdes: Juubelikogumik Dr. habil. Ants Viir-ese 80. sünnipäevaks*. Scripta ethnologica (Ajaloo Instituut) 3. Tallinn: Teaduste Akadeemia Kirjastus, lk 115–129.

Jääts, Indrek 1998. *Setude etniline identiteet*. Studia ethnologica Tartuensia 1. Tartu: Tartu Ülikool.

Kirkinen, Heikki 1992. Inkerin keskiaika ja uuden ajan alku vuoteen 1617. Pekka Nevalainen & Hannes Sihvo (toim). *Inkeri: Historia, kansa, kulttuuri*. 2. trükk. SKS toimituksia 547. Helsinki: Suomalaisen Kirjallisuuden Seura, lk 35–66.

Krikmann, Arvo 1999. *Argiuskumustest parömioloogi pilguga*. Ettekanne ARSi kookolekul 25. märtsil. Protokollinud Janika Oras. Käsikiri ERAs.

Krikmann, Arvo 2000. Vanasõnad loomade identiteedist (Tüpoloogilisi memuaare). *Mäetagused* 12, lk 52–86.

Krikmann, Arvo 2002. *Rahvahuumor* (<http://haldjas.folklore.ee/~kriku/HUUMOR/index.htm> – 8. juuli 2003).

Leete, Art 2000. *Põhjarahvad antiigist tänapäevani: obiugrilaste kirjelduste muutumine*. Tartu.

Ligi, Priit 1980. Tšuudid ajalookirjanduses. *Keel ja Kirjandus* 10, lk 610–616.

Ligi, Priit & Valk, Heiki 1993. Vadjapärased kalmistud Tartumaal (13.–15. sajand). Priit Ligi (koost) & Valter Lang (toim). *Vadjapärased*

- kalmes Eestis 9.–16. sajandil*. Töid Arheoloogia alalt 1. Muinasaja teadus 2. Tallinn: [Eesti Teaduste Akadeemia], lk 176–214.
- Loorits, Oskar 1930. Sotarosvojen nimityksiä Viron kansantietoudessa. *Virittäjä* 2, lk 228–233.
- Must, Mari 1989. *Lahemaa lugusid*. Valimik korrespondentide murdetekste 4. Tallinn: Eesti NSV Teaduste Akadeemia.
- Oinas, Felix 1979. Naabrid ja vöörad keeles ning rahvaluules. Felix Oinas. *Kalevipoeg kütkeis ja muid esseid rahvaluulest, mütoloogiast ja kirjandusest*. Toronto: Mana, lk 97–116.
- Pärdi, Heiki 2000. Mulgi müüt ja mulgi identiteet. Kalle Gaston (toim). *Ettekandeid I mulgi konverentsilt, Tõrvas 23.10.99*. Mulgi Kultuuri Instituudi toimetised 1. Viljandi: Mulgi Kultuuri Instituut, lk 15–31.
- Rimmel, Mari-Ann 1991. *Jüri kihelkonna kohamuistendid*. Diplomitöö. Tartu.
- Rimmel, Mari-Ann (koost) 1997. *Rahva ja luule vahel: Kogumispäevikuid aastaist 1878–1996*. Paar sammukest 14. Eesti Kirjandusmuuseumi aastaraamat. Tartu: Eesti Kirjandusmuuseum.
- Runnel, Pille 1996. Setude enesemääratlusest kõrvalseisja pilgu läbi. Heiki Valk & Ergo-Hart Västrik (toim). *Palve, vanapatt ja pihlakas: Setomaa 1994. a. kogumisretke tulemusi*. Vanavaravedaja 4. Tartu: Tartu NEFA, lk 31–39.
- Russow, Balthasar 1967. *Liivimaa kroonika*. Tõlkinud Dagmar Stock & Hermann Stock. Stockholm: Vaba Eesti.
- Salve, Kristi 1992. Kuuljal kõrvad, lorijal lõvvad. Ingrid Rüütel (koost). *Ida-Virumaa rahvakultuurist*. Tallinn: Virumaa Fond & Eesti Teaduste Akadeemia & Keele ja Kirjanduse Instituut, lk 82–100.
- Sarv, Heno 2000. Lokaalse identiteedi avaldumisvormidest soome-ugri rahvaste asustuse ja ühiskonnaelu traditsioonides. Aivar Jürgenson (koost ja toim). *Eestlane ja tema maa: Konverentsi "Kodumaa ja kodupaik: eestlase territoriaalne identiteet" (16.–17. november 1999, [Tallinn]) materjale*. Scripta ethnologica 4. Tallinn: Ajaloo Instituut, lk 22–27.
- Sarv, Vaike 1998. Etnonüümid ja setu identiteet. *Keel ja Kirjandus* 5, lk 302–314.
- Sydow, Carl Wilhelm von 1957. Perinteen leviämisestä. Toivo Vuorela (toim). *Perinteen parissa: Tutkielmia kansanrunoustieteen alalta*. Helsinki: Suomalaisen Kirjallisuuden, lk 52–85.
- Tampere, Herbert 1956. Mõningaid eestlaste etnilise ajaloo küsimusi suulise rahvaloomingu valgusel. Harri Moora (toim). *Eesti rahva etnilisest ajaloost: Artiklite kogumik*. Tallinn: Eesti Riiklik Kirjastus, lk 255–277.

Mari-Ann Remmel

Thompson, Stith 1964. *The Types of the Folktale: A Classification and Bibliography: Antti Aarne's Verzeichnis der Märchentypen*. Helsinki: Suomalainen Tiedeakatemia.

Tuisk, Astrid (koost) 1996. *Neeger päevitab: Maailma rahvad Eesti laste naljades*. Tallinn: Koolibri.

Tuisk, Astrid 1999. Rahvusvahelist suhete kajastumisest Siberi eestlaste traditsioonis. *Etnoloogia hääled: Seminar 31. märts 1999*. Tartu: Eesti Rahva Muuseum, lk 14–17.

Tulviste, Peeter 1984. *Mõtlemise muutumisest ajaloos*. Mosaiik 37. Tallinn: Valgus.

Valk, Heiki 2000. *Lõuna-Eesti maakalmistud: 13.–18. sajand*. Doktoriväitekiri. Käsikiri autori valduses.

Valk, Ülo 1998. *Allilma isand: Kuradi ilmumiskujud eesti rahvausus*. Eesti Rahva Muuseumi sari 1, Tartu: Eesti Rahva Muuseum.

Vasmer, Max 1920. Indo-Germaani laensõnad eesti keeles (mul'k, kul't). *Eesti Kirjandus* XIV: 11–12, lk 343–346.

Viidalepp, Richard 1961. Oma küla poisid kui kollektiiv. *Rahvapärimeste koguja* 1, Tartu: Fr. R. Kreutzwaldi nimeline Kirjandusmuuseum, lk 42–46.

Viikberg, Jüri 1998. Vastab murdekoguja Hella Keem. *Emakeele Seltsi Aastaraamat 1989–1996*, 35–42. Tartu: Eesti Teaduste Akadeemia Emakeele Selts, lk 145–160.

VSR = Hussar, Anne & Krikmann, Arvo & Sarv, Ingrid 1984. *Vanasõnaraamat*. Tallinn: Eesti Raamat.

Västrik, Ergo-Hart 1994. Lastehirmutised. *Loomine*. Pro folkloristica 2. Tartu: Fr. R. Kreutzwaldi nimeline Kirjandusmuuseum, lk 57–61.

Vääri, Eduard 2000. Mulgi kultuuri edasiarendamise ja rakendamise võimalusi. Kalle Gaston (toim). *Ettekandeid I mulgi konverentsilt, Tõrvas 23.10.99*. Mulgi Kultuuri Instituudi toimetised 1. Viljandi: Mulgi Kultuuri Instituut, lk 9–13.