

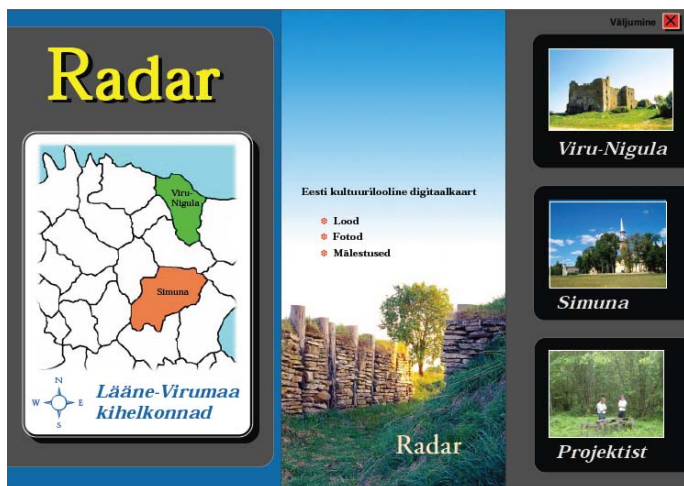
PROJEKT “RADAR”. AJALOOLISE PÄRIMUSE KOGUMISEST JA DIGITEERIMISEST

Helen Hanni

Projekt “Radar” sai alguse 2004. aastal. “Radari” peamiseks materjaliks on Eesti folkloorne kohapärimus ja põhilisteks allikateks rahvajutud. Enamasti on selline materjal koondatud Eesti Kirjandusmuuseumi Eesti Rahvaluule Arhiivi ja Eesti Kultuuriloolisesse Arhiivi. Töö käigus plaanitakse kasutusele võtta ka Eesti kohalike muuseumide ja koduloolaste kogutud materjal. Kõik rahvajutud digiteeritakse, koondatakse andmebaasi, objektid otsitakse üles maastikul, määratakse nende asukoht GPS-seadmega, pildistatakse ja kantakse saadud teave digitaalsele kaardile. 2005. aasta lõpul ilmus esimene interaktiivne kultuurilooline kaart Ida-Virumaa nelja muistse kihelkonna – Vaivara, Lüganeuse, Iisaku ja Jõhvi – kohta. Lääne-Virumaa materjalid on ettevalmistamisel.

“Radari” meeskond on interdistsiplinaarne. Peale folkloristide kuulub sinna arheoloog, kirjandusteadlasi, ajaloolasi jt. Projekti käigus on tehtud koostööd MTÜ Arheoloogiakeskuse ja OÜ Vanderliniga. Projekti on rahastanud Euroopa Liit (Phare Integratsiooni SA), Eesti Kultuurkapital ja Hasartmängumaksu Nõukogu. Alates 2005. aastast juhib “Radarit” folkloristika osakonna teadur arheoloogiamagister Tõnno Jonuks ning projekti finantseeritakse peamiselt riiklikust programmist “Eesti keel ja rahvuslik mälu”.

Üks osa projektist “Radar” on 1920.–1930. aastatel üle-eestilise ajaloolise traditsiooni kogumise aktsiooni käigus saadud materjali digiteerimine. Ajaloolise pärimuse kogumisega alustati Akadeemilise Ajaloo Seltsi (AAS) esimehe ja Eesti Kirjanduse Seltsi (EKS) ajalootoimkonna juhataja Arno Rafael Cederbergi algatusel 1922. aastal. Seltsid maksid peamiselt üliõpilastest kogujatele stipendiumi



Lääne-Virumaal jõudis “Radar” kõigepealt Viru-Nigula ja Simuna kihelkonda.

ning sügisel pidid stipendiaadid saadud materjali korrastama ja igäuks pidi esitama teda lähetanud seltsile aruande. Kogutud materjali põhjal peeti AASi koosolekutel 28 ettekannet (Kivimäe & Rosenberg 1985: 137–138).

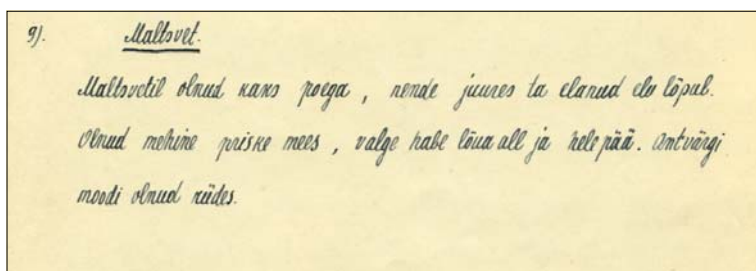
Eesti Kultuuriloolise Arhiivi kahes fondis – AASi stipendiaatide ning EKSi ajalootoimkonna stipendiaatide omas – on aastatel 1922–1932 koostatud kihelkonnakirjeldused. Lisaks ühise küsitluskava järgi üles ehitatud põhjalikele aruannetele on mõningate kihelkonnakirjelduste juures üsna lühikesed ja üldistavad, kuid see-eest huvitavad, kogujate endi subjektiivseid muljeid kajastavad välitööpäevikud.

AASi ja EKSi koostatud küsitlusprogramm, mille järgi pidi ajalooliste mälestuste kogumine toimuma, oli jaotatud kolmeks suuremaks teemaks: kinnismälestised, arhiivid ja suuline traditsioon. Kõik kolm teemat sisaldasid mitmeid alajaotusi, eriti suurt tähelepanu oli aga pööratud suulisele pärimusele. Kevadistel instrueerimiskoosolekutel varustati stipendiaadid küsitluskavadega, selgitati ajalooliste mälestuste kogumise tähtsust ja räägiti võimalikest kogumistööle ette tulevatest raskustest (Schmidt 1984: 9–11).

Fondinimekirjade järgi oli aruandeid koostanud stipendiaate umbes seitsekümmend, mõned neist käisid erinevatel suvedel mitmes kihelkonnas. Mõnda suuremat kihelkonda (selle erinevaid valdasid) uuris mitu stipendiaati, samas kui vähese materjali tõttu on koostatud ka mitme kihelkonna ühiskirjeldusi. Täielikult käidi läbi Virumaa (11 kihelkonna kohta 14 aruannet), Järvamaa (8 kihelkonda, 6 aruannet) ja Viljandimaa (9 kihelkonda, 13 aruannet), kuid uurijaid suudeti saata ka ülejäänud maakondade peaaegu kõikidesse kihelkondadesse. Ei käidud vaid väiksematel saartel (Vormsi, Kihnu, Ruhnu) ja Setumaal.

Kokku on kahes nimestikus üle saja kirjelduse 97 kihelkonnast (või kihelkonna üksikutest valdadest), sealhulgas ka väljavõte Tallinna linnaarhiivist, kirjeldus Valga linna kohta ning ülevaade Erastvere ja Hummuli lahingupaikadest.

Projekti “Radar” ajaloolise traditsiooni digiteerimise raames on kavas sisestada kõik nimetatud fondides olevad kihelkonnakirjelduste tekstid ja illustratsioonid arvutisse ning vormistada toimetatuna e-raamatuteks. Praeguseks on kirjandusmuuseumi projektide “Radar” ning “Lõuna-Eesti rahvaluule andmebaas” käigus sisestatud kokku 36 kihelkonnakirjeldust ja nende juurde kuuluvat päevikut, osa neist on e-raamatutena kättesaadavad ka folkloristika osakonna kodulehel (<http://www.folklore.ee/radar> ja <http://www.folklore.ee/pubte/ajaloolist/>).



Mõne käekirja lugemine ei ole probleem. Näidis Hilda Kõrge koostatud Paide-Anna kihelkonna kirjeldusest (EKLA, f 199, m 44, 138 (IV-L4) < Paide-Anna khk, Valgma k, Pääburi t – Hilda Kõrge < Kata Indermitte, 69 a (1930)).

ALLIKAD

Arhiivid

KM EKLA f 199 = Eesti Kirjandusmuuseum, Eesti Kultuurilooline Arhiiv, Akadeemilise Ajaloo-Seltsi stipendiaatide aruannete kogu

KM EKLA f 200 = Eesti Kirjandusmuuseum, Eesti Kultuurilooline Arhiiv, Eesti Kirjanduse Seltsi ajaloo toimkonna stipendiaatide aruanded

Kirjandus

Kivimäe, Jüri & Rosenberg, Tiit 1985. Akadeemilise Ajaloo Seltsi tegevusest (1920–1941). Siilivask, Karl (toim). *Tartu Ülikooli teaduslikud sidemed: TRÜ ajaloo muuseumi materjalid*. Tartu Ülikooli ajaloo küsimusi 16. Tartu: Tartu Riiklik Ülikool, lk 134–143.

Schmidt, Terje 1984. *Ajaloolise traditsiooni kogumine Eestis 1920.–1930. aastail ja rahvamälestuste kogu ajalooallikana*. Diplomitöö. Käsikiri Tartu ülikooli lähiajaloo õppetoolis. Tartu: Tartu Ülikool.