

***Dialoog teaduskogude ja uurimistöö vahel Eesti
Kirjandusmuuseumi näitel***

Mare Kõiva
Eesti Kirjandusmuuseum, Folkloristika Osakond

12. november 2008 Tallinn
ESF 6724

Teaduskollektsioonid – minevik tuleviku teenistuses

Andmebaas tagab parima ligipääsu ja analüüsitingimused, sest

- kerge ainekogu leida
 - avatud juurdepääs andmetele
 - kvaliteet, autentne materjal;
 - pseudofolkloor eraldi vaadeldav
 - juurdepääs vanadele ja rariteetsetele andmetele
 - tekstid, kuid ka võimalus erinevate meediate ühendamiseks
 - ühilduvus muu informatsiooniga
 - statistikat hõlbus teha
 - tekstikorpused kergesti analüüsitavad, samu andmeid saab kasutada erinevate probleemide lahendamiseks
- kasutatavad

Eesti Kirjandusmuuseumi Folkloristika osakonna teadurite poolt valmistatud 18 andmebaasi katavad järmised valdkonnad:

- folkloori lühivormid ja fraseoloogia,
- narratiivid, ennekõike muistendid ja uskumusjutud, huumor,
- kirjalik ajaloopärimus,
- etnobotaanika/meditsiin,
- rahvakalender,
- koolipärimus,
- paikkondlik folkloor – Lõuna-Eesti.

Ainestiku ajaline ulatus:

katavad perioodi 17. sajandist - 20. sajandini

<https://www.folklore.ee/ebaas/>

Sihtrühm – teadlane, folklorist.

Esmaülesanne digiteeringutel ja andmebaasidel andmete kasutamine alus- või/ja rakendusuringuteks. Seotud kõik osakonna töötajad.

Projektid on seotud sihtfinantseeritava teadusteemaga “Folkloori narratiivsed aspektid”, rahastavad ka riiklikest programmidest “Eesti keel ja rahvuslik mälu”, “Eesti keele keeletehnoloogiline tugi”, “Eesti kirjandusklassika”; fondidest: Eesti Kultuurkapital, EAS jm.

Kasutajamonitooring: kasutajate taust laiem, otsitakse teavet:

keeles, etnobotaanika, etnoastronoomia, etnomediitsiini, -veterinaaria, -meteoroloogia, mütoloogia, kalendri ja ajaarvamise, usundinähtuste, genealoogia jm kohta.

Liigikesksed ja liigiüleised andmekogumid:

Paljudel juhtudel lähtunud temaatikast, et tagada mitmeplaaniline uurimiskeskond.

Andmebaaside koostamisel on arvestatud nn tugiteemadega: nt mütoloogiliste haiguste andmestikku toetavad rahvameditsiini ja etnobotaanika andmebaasid; Puudepärimust ajaloolise pärimuse digiteeringud ja etnobotaanika.

Varasemad trükised ja käsikirjad pikendavad andmestiku ajalist ulatuvust; osutavad meedia mõjutustele.

Kompetentsus:

koostajate ettevalmistus erinev, täiendavad üksteist, nt HERBA - botaanika, semiootika, farmaatsia, folkloristika esindajad.

BERTA
EESTI RAHVAMÄLISESÕPRUSKONNAST FATHIIPAKKUMINE ANDMIDAJAK

2004. aasta

Mis on Bertta?

Bertta on Eesti Rahvamaal Eesti Pärimuse ja Kultuuri Instituudi (ERIKI) ja Eesti Kultuurikeskuse (EK) koostöös loodud veebipõhine andmebaas, mis võimaldab kasutada Eesti pärimuse ja kultuuri andmeid. Bertta on loodud Eesti Pärimuse ja Kultuuri Instituudi (ERIKI) ja Eesti Kultuurikeskuse (EK) koostöös. Bertta on loodud Eesti Pärimuse ja Kultuuri Instituudi (ERIKI) ja Eesti Kultuurikeskuse (EK) koostöös.

LEPP
Eesti Pärimuse ja Kultuuri Instituut (ERIKI) ja Eesti Kultuurikeskus (EK)

LEPP ehk Lõuna-Eesti pärimuse portaal

LEPP on juba programmi "Lõuna-Eesti eesti kultuur" raames väikse "Lõuna-Eesti online andmebaasi" loomiseks loodud veebipõhine andmebaas, mis võimaldab kasutada Eesti pärimuse ja kultuuri andmeid. Bertta on loodud Eesti Pärimuse ja Kultuuri Instituudi (ERIKI) ja Eesti Kultuurikeskuse (EK) koostöös.

LEPP ehk Lõuna-Eesti pärimuse portaal

LEPP on juba programmi "Lõuna-Eesti eesti kultuur" raames väikse "Lõuna-Eesti online andmebaasi" loomiseks loodud veebipõhine andmebaas, mis võimaldab kasutada Eesti pärimuse ja kultuuri andmeid. Bertta on loodud Eesti Pärimuse ja Kultuuri Instituudi (ERIKI) ja Eesti Kultuurikeskuse (EK) koostöös.

LEPP
Eesti Pärimuse ja Kultuuri Instituut (ERIKI) ja Eesti Kultuurikeskus (EK)

LEPP ehk Lõuna-Eesti pärimuse portaal

LEPP on juba programmi "Lõuna-Eesti eesti kultuur" raames väikse "Lõuna-Eesti online andmebaasi" loomiseks loodud veebipõhine andmebaas, mis võimaldab kasutada Eesti pärimuse ja kultuuri andmeid. Bertta on loodud Eesti Pärimuse ja Kultuuri Instituudi (ERIKI) ja Eesti Kultuurikeskuse (EK) koostöös.

LEPP ehk Lõuna-Eesti pärimuse portaal

LEPP on juba programmi "Lõuna-Eesti eesti kultuur" raames väikse "Lõuna-Eesti online andmebaasi" loomiseks loodud veebipõhine andmebaas, mis võimaldab kasutada Eesti pärimuse ja kultuuri andmeid. Bertta on loodud Eesti Pärimuse ja Kultuuri Instituudi (ERIKI) ja Eesti Kultuurikeskuse (EK) koostöös.

UROODLES

March 2004 - All Types

UROODLES is a collection of various icons and symbols, including a bear, a sun, a tree, a house, a person, and various geometric shapes, arranged in a grid-like pattern.

ARBORETUM

Eesti puude andmebaas

ARBORETUM is a photograph of a large, leafy tree in a field, with a smaller tree in the background. The image is framed by a thick green border.

Eesti puude andmebaas is the text at the bottom of the green frame.

Kahe või mitme folklooriliigi andmebaasid

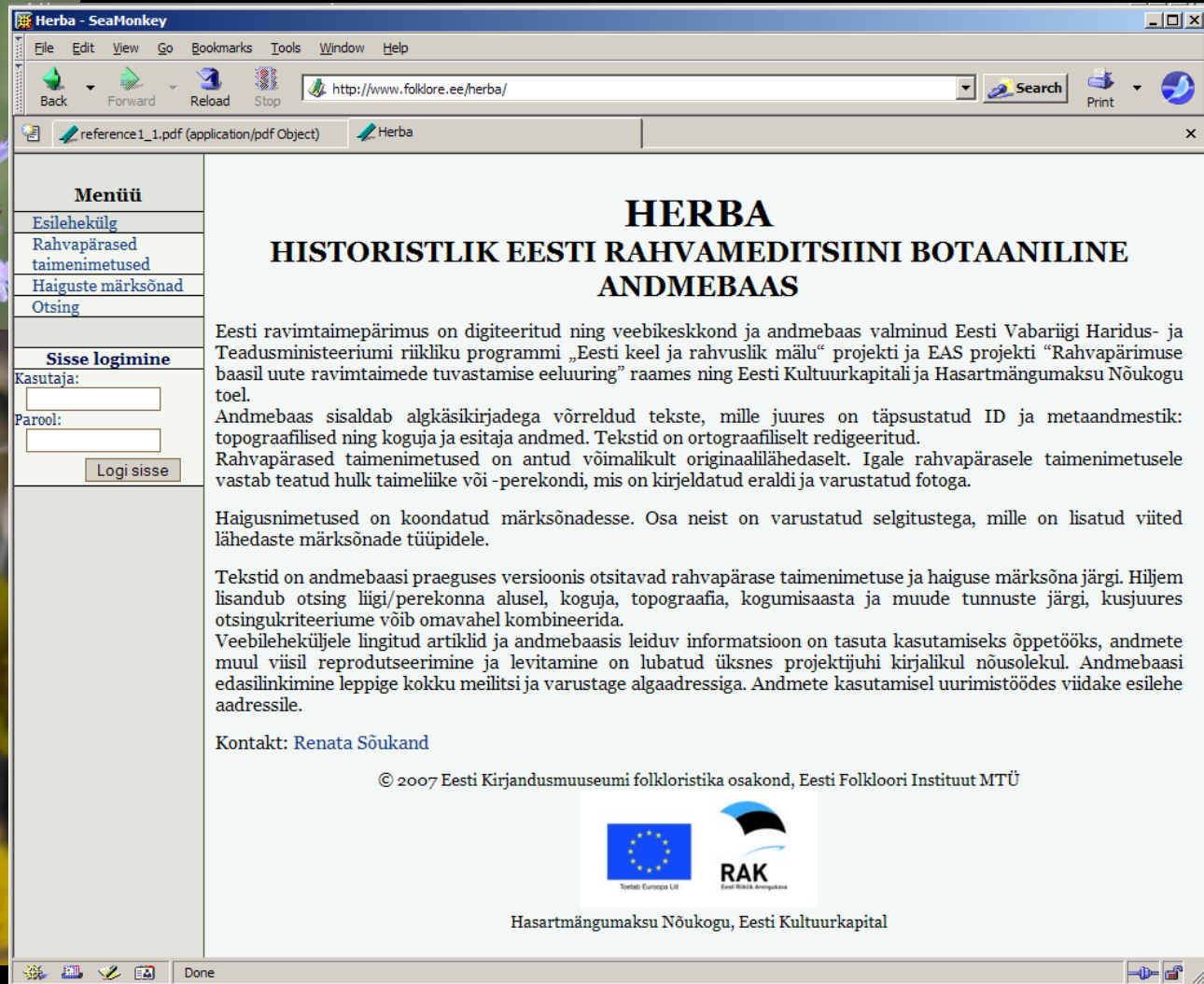
ARBORETUM



(RADAR – kohapärimuse erinevad aspektid, Arboretum – informatsioon ja folkloor puude-pärimusest)

Eesti puude andmebaas

Temaatiliselt koondatud materjalid (BERTA - Eesti rahvakalendri andmebaas; HERBA - ethnobotaanika andmebaas)



Herba - SeaMonkey

File Edit View Go Bookmarks Tools Window Help

Back Forward Reload Stop http://www.folklore.ee/herba/ Search Print

reference_1_1.pdf (application/pdf Object) Herba

HERBA

HISTORISTLIK EESTI RAHVAMEDITSIINI BOTAANILINE ANDMEBAAS

Eesti ravimtaimepärimus on digiteeritud ning veebikeskkond ja andmebaas valminud Eesti Vabariigi Haridus- ja Teadusministeeriumi riikliku programmi „Eesti keel ja rahvuslik mälu“ projekti ja EAS projekti „Rahvapärilise baasil uute ravimtaimede tuvastamise eeluuring“ raames ning Eesti Kultuurkapitali ja Hasartmängumaksu Nõukogu toel.

Andmebaas sisaldab algkäsikirjadega võrreldud tekste, mille juures on täpsustatud ID ja metaandmestik: topograafilised ning koguja ja esitaja andmed. Tekstid on ortograafiliselt redigeeritud.

Rahvapärased taimenimetused on antud võimalikult originaalilähedaselt. Igale rahvapärasele taimenimetusele vastab teatud hulk taimeliike või -pereid, mis on kirjeldatud eraldi ja varustatud fotoga.



Haigusnimetused on koondatud märksõnadesse. Osa neist on varustatud selgitustega, mille on lisatud viited lähedaste märksõnade tüüpidele.

Tekstid on andmebaasi praeguses versioonis otsitavad rahvapärase taimenimetuse ja haiguse märksõna järgi. Hiljem lisandub otsing liigi/perekonna alusel, koguja, topograafia, kogumisaasta ja muude tunnuste järgi, kusjuures otsingukriteeriume võib omavahel kombineerida.

Veebileheküljele lingitud artiklid ja andmebaasis leiduv informatsioon on tasuta kasutamiseks õppetöök, andmete muul viisil reprodutseerimine ja levitamine on lubatud üksnes projektjuhi kirjalikul nõusolekul. Andmebaasi edasilinkimine leppige kokku meilitsi ja varustage algaadressiga. Andmete kasutamisel uurimistöodes viidake esilehe aadressile.

Kontakt: [Renata Sõukand](#)

© 2007 Eesti Kirjandusmuuseumi folkloristika osakond, Eesti Folkloori Instituut MTÜ

Teetab Euroopa Liit Eesti Rahvakalendri Areevitus

Hasartmängumaksu Nõukogu, Eesti Kultuurkapital





BERTA

EESTI RAHVAKALENDRI TÄHTPÄEVADE ANDMEBAAS

GALERII - VIDEOD - LAULUD - KIRJANDUS - LINGID - OTSING - KONTAKT - CD-VERSIOON

Projekt BERTA

Pühad

Jaanuar

Veebruar

Märts

Aprill

Mai

Juuni

Juuli

August

September

Oktoober

November

Detsember

Liikuvad pühad

Mis on Berta?

Berta ehk **Eesti Rahvakalendri Tähtpäevade Andmebaasi** eesmärgiks on olla väravaks rahvakalendri tähtpäevade maailma, tutvustades ning pakkudes infoallikaid ligikaudu 80 rohkem ja vähem tuntud tähtpäeva kohta.

Tähtpäeva tutvustaval lehel on sellega seotud kommete lühiülevaade ja püha arengulugu (kust tulnud, kuidas Eestis kohandus, millised on olnud muutused). Iga päeva juures on usundi ja kombestikuga seotud abistavaid lisamärksõnu. Pildimaterjal ja videonäited on koondatud omaette lehtedele, muusika ja laulunäited on liidetud vastava tähtpäeva juurde, kuid on leitavad ka vastavalt lehelt. Arhiivitekstid (huvitavad, vähetuntud või laiemat huvi pakkuvad: ennustamine, ilmaended, vähemtuntud tegevused jne) leiab otsinguga Berta *online*-andmebaasist. Erinevate teemade kohta lisaandmete leidmiseks saab kasutada veebilehtede ja trükiallikate loetelu, kalendriloo ja -muusika üldiseloomustust. Lehelt lehele on lihtne liikuda linkide abil. Berta on alalises täiendamises, st et uute teemade ja fotode lisamine sõltub lugejate huvist ning nõuannetest. Ühtlasi saab igapäev lisada lugusid sellest, kuidas tema seda tähtpäeva peab. Bertas on valikuliselt esitatud ka õigeusu- ja kooli rahvakalendri kuuluvad pühad.

Berta eeskujuks on [HowStuffWorks](#) ja [MIKSIKE](#). Materjal on suunatud õpetajatele, õpilastele, üliõpilastele ning teistele eesti rahvakultuurist huvitunuile ja on esitatud selliselt, et seda oleks võimalik kasutada ka nägusa väljatrükina.

Autoriõigusi omavaid materjale kasutatakse kooskõlas autoriõiguse hoidjatega. Rahvaluule arhiivi materjalide kasutamine toimub kokkuleppel Eesti Kirjandusmuuseumiga.

Berta on saanud Euroopa Komisiooni poolt korraldatava [Netd@ys](#) 2004 osamisel [Netd@ys](#) 2004 diplomi. [Vaata diplomit](#) ([vaata diplomit Netd@ys serveris](#)).

Berta saab teoks Tiigrihüppe Sihtasutuse toetusel.



TIIGRIHÜPPE SIHTASUTUS



PEALEHT



Koeru

PILDIARHIIV



Edasi.

MEESKOND



Andmebaasi v6i portaali aineestik on seotud kindla piirkonnaga

(LEPP – Lõuna-Eesti pärimuse portaal, RADAR - interaktiivne kultuuriloolis-ajalooline digitaalne kaart (vt <http://www.folklore.ee/radar>; Radar 2003)



LEPP

Lõuna-Eesti pärimuse portaal

EKM FO | Võru Instituut | TÜ Lõuna-Eesti Keskus | Lõuna-Eesti keel ja kultuur | Otsing | Selgitus | Projekt | Tegijad

Võrumaa

Hargla

Kanepi

Karula

Põlva

Räpina

Rõuge

Urvaste

Vastseliina

LEPP ehk Lõuna-Eesti pärimuse portaal

LEPP on riikliku programmi "Lõuna-Eesti keel ja kultuur" raames valmiva "Lõuna-Eesti rahvaluule andmebaasi" veebiväljund.

Lõuna-Eesti pärimuse portaalist leiata jutte, laule ja uskumusi, mida on sealtsetest kihelkondadest hoiul Eesti Rahvaluule Arhiivi ja Eesti Keele Instituudi kogudes. Arvuliselt kõige rohkem tekste on praeguseks digitaliseeritud Rõuge kihelkonnast, millest umbkaudu poole hulgast saate pärida veebi kaudu. Kasutamiseks on avatud originaalkäsikirjadega võrreldud aineestik, mis on liigendatud pärimusliikide või temaatiliste rühmade kaupa. Liigi ja märksõna piires on tekstid tüübistamata, mistõttu nad reastatakse kogude järjekorras ja sarnased tekstid ei pruugi kõrvuti sattuda. Kui teie valiku peale ei ilmu ekraanile tekste, siis ei olnud andmebaasis vastava märgendusega palasid, soovitame külastada lehekülge uuesti mõne aja pärast või saata tegijaile e-mail.

279.

Tarto = Ma Mahwa

Vanem rariteetne trükis Arhiivraamatukogus

Käsitõlkjad

Eesti Kultuurilooline Arhiiv

Andmebaasi sisu

Kalendrikirjandus

Eesti Rahvaluule Arhiiv

Saksakeelne trükisõna

Emakeele selts

Tarto = Linan

Triffitu ja müwa Grenziusse ma.

— So Alleks ju mopi alla äi käi, ta vist tükki vanem? Tõmbi poisid olla jookkus, pole mette käske taitnd. Kurafi sakslane, meid eestlasi isegid vähä, nüid södi veel tãma eest ka. Ütle Alleksile, et ta ojaks ennast selle ... mis ma soole rãakisi ... eest.

Etnobotaanika andmebaas HERBA sisaldab

619 taimeliiki/perekonda/droogi
ca 450 neist pildistatud ja
kirjeldatud

237 haigust,
129 neist kirjeldatud

Kalendrid
Trükised
Pärimus

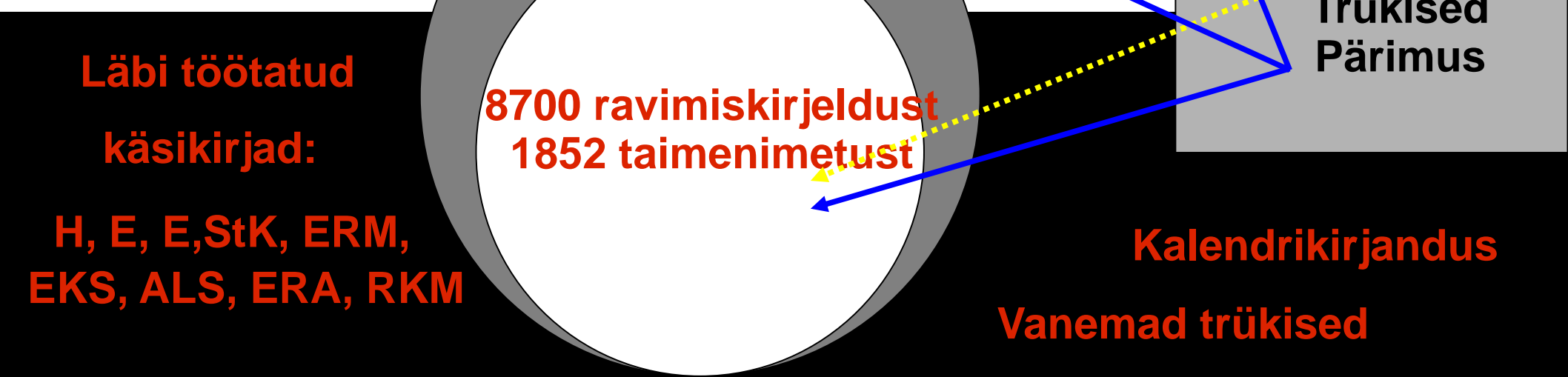
Läbi töötatud
käsikirjad:

H, E, E,StK, ERM,
EKS, ALS, ERA, RKM

8700 ravimiskirjeldust
1852 taimenimetust

Kalendrikirjandus

Vanemad trükised



Lühivormide, väljendite, keeleainestiku andmebaasid

valminud meeskonnatööna:

Justkui: Anneli Baran, Anne Hussar, Katre Õim, Asta Õim, programmeerija Indrek Kiissel;

Ühendab lingvistide ja folkloristide teadmised, on semantiliselt ja tüpoloogiliselt märgendatud, otsitav metaandmete, märksõnade jm kaudu.

Väljundid: monograafilised uurimused, sh K. Õimu ja A. Barani PhD väitekirjad, artiklid, sarjas Reetor ilmunud kogumikud, Ettevalmistamisel eri tüüpi sõnastikud

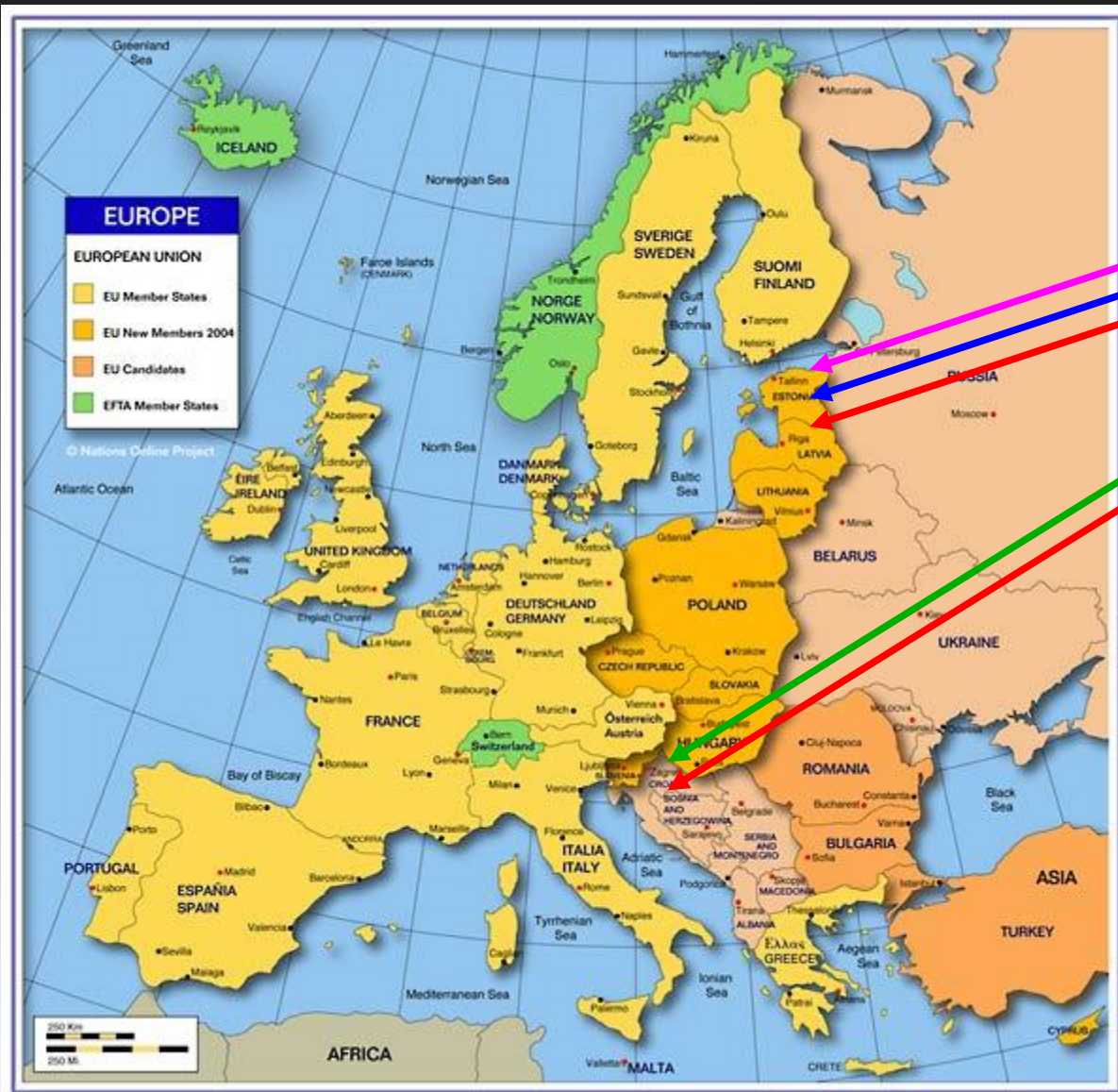
või üheinimese projektidena

mõistatuste perifeeria (lühendid, liitsõnamängud, keerdküsimused, valemid, piltmõistatused jm – Piret Voolaid, ka programmeerimine P. Voolaid

ca 30 000 teksti, lisatud uuemad veebitekstid
tüpoloogiline märgendamine,
märksõnad

otsitav metaandmete, märksõnade, tüpologia jm
elementide vahendusel

Väljundid: MA, 2009 valmiv PhD väitekirj, artiklid;
Piltmõistatused avatud ka ingliskeelsena
<http://www.folklore.ee/Droodles/>



mardipäev

uusaasta

jõulud

lihavõtted

Paljud andmebaasid võimaldavad nähtuste kaardistamist: nt maskeerimine, loomamaskid sokk

Muistendite ja usundilise pärimuse töörühma kuuluvad:

- .Mare Kalda
- .Katre Kikas
- .Mare Kõiva
- .Piret Paal, Kristel Kivari, Andres Kuperjanov
- .Saamuel Vesik - programmeerija
- Luule Krikmann, Tuul Sarv - keeleteoimetamine
- .Salle Kajak ja Eva-Kait Kärblane – sisestajad



Digiteerimisel

Mütoloogilised haigused: lendva, halltõbi ehk malaaria, maa-alused, katk

Haldjapärimus: loodushaldjad, kodu- ja hõimuhaldjad

Usundiliste olendite ja inimeste elukeskkond, pühapaigad:

mets ja puud,
järved jm veekogud



Väljundid:

Monograafilised uurimused

Uurimisartiklid

E-raamatud avalikuks kasutamiseks

Andmebaasid võimaldavad uurida:

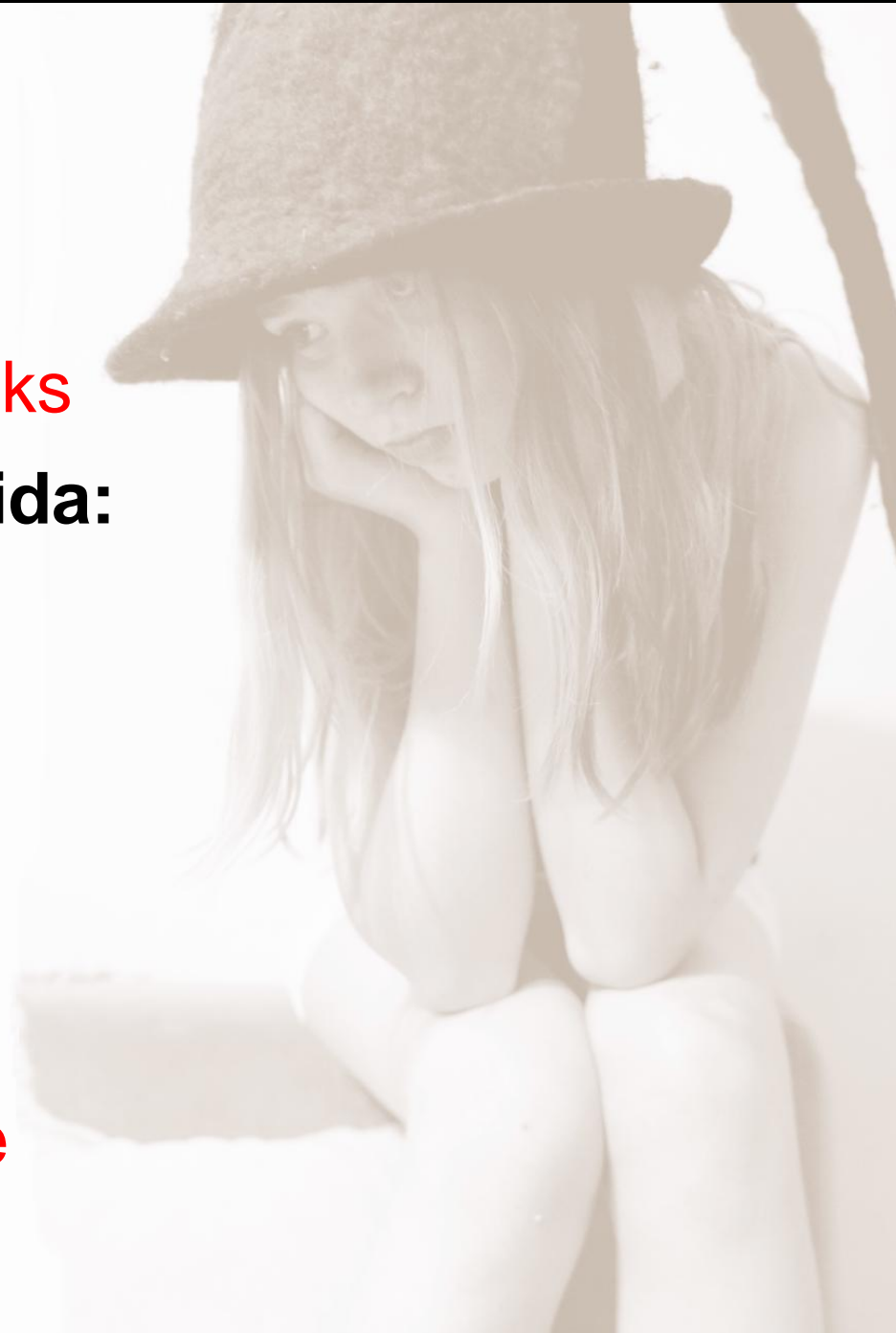
Tüpoloogiaid

Motiivide dünaamikat

Mõisteregioonid või kogemusdomeenid

Reaalsuse-fiktsionaalsuse paradigmasid

Sotsiaalsete ja kultuuriliste suhete muutumist jm seikasid





Mare Kalda. Analüüsimudel koos tüpoloogiaga: rahvajuttude paigutus reaalse-hüpoteetilise teljel (peidetud varanduste teema ~2000 teksti põhjal)

Ekskremendid rahaks P 811

Kurat tasub heateo P 356

Ohver varanduse eest P 401-504

Laen kuradilt P 335 = AT 822*

Varandusevalvur/kurat:müügiks
must kass P 346

Puudutada rahaolendit P 721, P 731

Oigav kont P 611“

Kelle käsi paneb, selle käsi võtab!"
P 536

Hüpoteetiline

Raha surnu padjas P 851

Leidjad tapavad teineteise P
831 = AT 763

Aarde peidukoht selgub
hinge*Hüpoteetiline*

Raha surnu padjas P 851

Leidjad tapavad teineteise P
831 = AT 763

Aarde peidukoht selgub
hingeloomana rännates P 161

Rahatuli: kuivatab raha P 216,
piibule tuld P 218, söed rüppe P
219

Nõidus, vahendid, tingimused: oma
raha juurde P 506

Aare kaob: segab möödasoitja P 83

Loom osutab peidukoha P 41

Aare kaob: nimetab kurja / jumalat
P 66, P 67

Ketiga ühendatud katlad P 2

Unes juhutatud varandus leitakse P
141

Varandusevalvur/kurat: "Ma
tulen, ma tõusen!" P 336

Nõidus, vahendid ja
tingimused P 516, P 517, P
518, P 520, P 546, P 556, P
566

Leitud **aare kaob:** muutub
haavalehtedeks P 71

Varandusevalvur/kurat:
tervisekahjustus P 316, P 317,
P 318

Leitud aare kaob: segavad
viirastusloomad P 81, P 82



Töörühm:

- Renata Sõukand MSc – projekti juht
- Raivo Kalle MSc – projekti põhitäitja
- Saamuel Vesik - programmeerija
- Luule Krikmann ja Tuul Sarv – keeleteoimetajad
- Salle Kajak ja Eva-Kait Kärblane – sisestajad
- Mare Kõiva PhD, Ain Raal PhD - konsultandid



HERBA võimaldab uurida

- taimede näidustusi rahvameditsiinis ühe taime lõikes sajandi jooksul
- taimravi ühe haiguse lõikes sajandi jooksul ravimtaimede kasutuse ja leviku muutusi viimase sajandi jooksul
- botaanilise ja meditsiinilise terminoloogia omaksvõttu ja rahvapäraste (taime- ja haiguse-) nimetuste taandumist
- botaanilise mitmekesisuse ja epidemioloogiliste muutuste kajastust pärimuses
- meedia mõju tervisekäitumisele
- segametsavööndile omast taimravikasutust



Õppetöö:

Meditsiin kui kultuurinähtus (Renata Sõukand, Mare Kõiva, Ken Kalling TÜ, 2008),

Pärandkultuur (Renata Sõukand, Raivo Kalle EMÜ 2008/9).

Välitööd:

Herbariseeritud ca 150 eksemplari (lisatud EMÜ PKI herbaariumi).

Projektid:

Rahvapärимuse baasil uute ravimtaimede tuvastamise eeluuring EAS (2007– 2008).

Lisaks toetasid Eesti Kultuurkapital ja Hasartmängumaksu Nõukogu.

Eesti Folkloori Instituut
EKM Folkloristika osakond

Medica

[Medica I](#) [Medica II](#) [Medica III](#) [Medica IV](#)
[Medica V](#) [Toetajad](#)

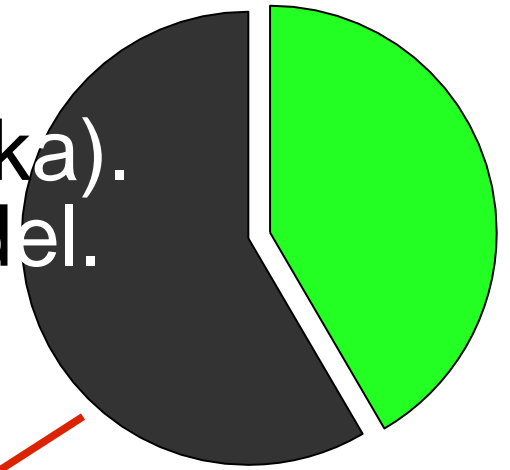
Ettekanded MEDICA (I-V)

Publikatsioonid (1.1, 1.2; 1.3), Mäetagused rahvameditsiini erinumbrid (34, 36, 39).

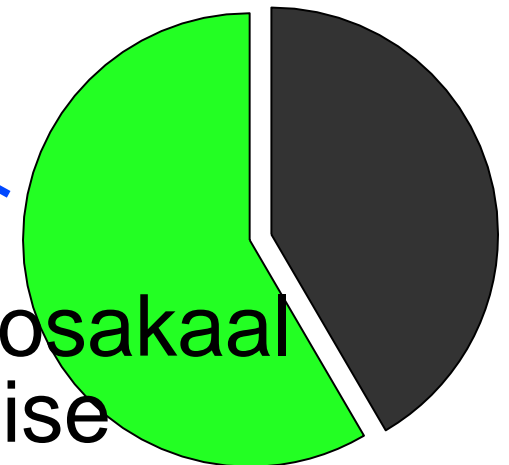
Kaitstud MSc väitekirj *Taimede võõrliigid Eesti rahvameditsiinis kuni 1944 aastani* (Raivo Kalle 2008, EMÜ), valmimas doktoriväitekirj

Juhendatud 2 farmaatsia rakendusmagistri tööd

- Tehakse koostööd erinevate erialade teadlastega (farmaatsia, botaanika, arheobotaanika, folkloristika, semiootika). Teadusväljundites suurem rõhk tekstidel.



- teaduspoolel: seminarid, publikatsioonid, välitööd, katsed; sh rahvusvahelised projektid
- Õppetöö ja Medica-sari
- rakendussuuringud, tootearenduse ettevalmistamine



- Populaarsed väljundid - suurem osakaal visuaalsel ja botaanilis-meditsiinilise andmestiku esitamisel

HERBA järgnevad etapid (2009-2013)

- Digitaliseeritakse Gustav Vilbaste taimravi tekstid (arvestuslikult vähemalt 5000 teksti)
 - Lisatakse puuduolevad taimekirjeldused/ pildid ja haigusmärksõnade kirjeldused
 - Tuvastatakse rahvapärased taimenimetused teadusasutuste herbaarlehtede põhjal (nt Rosenplänteri kogu)
 - Alustatakse üleestilist taimravi pärimuse korjamist koos näidiste herbaliseerimisega, kaasates erinevaid õppeasutusi
 - Luuakse aime- ja kalendrikirjanduse andmebaas, iilest HERBAse inkorporeeritakse osa
 - Kaitstakse PhD väitekirjaga *Taimravipärimuse semiootilise analüüsi võimalused* (Renata Sõukand (2009) TÜ)

Kokkuvõtteks:

kogemused digiteerimisel, programmeerimisel, erinevate meediate loomisel, interdistsiplinaarse koostöö kogemus, rahvusvahelise ühistegevuse kogemus.

Edasised kasutajamonitooringud aktuaalsed, et selgitada mida otsivad ja vajavad kasutajad
mida me vajame teadlastena
me ise uute teaduskogude loojatena
ülesanded andmestiku nähtavaks tegijatena

