

Hiied vee veerel. Pärimuse ja maastiku kujundikeelest looduslikes pühapaikades

Mari-Ann Remmel

Eesti Kirjandusmuuseumi Eesti Rahvaluule Arhiivi teadur
mari-ann.remmel@folklore.ee

Teesid: Sõna hiis näib lisaks usundilistele sisukihtidele väljendavat ka teatavaid loodusmaastiku omadusi. Artiklis arutletakse hiiealade paiknemisküsimuste, samuti nende tähenduse üle. *Püha-* ja *hiie* mõiste seotusest on märke nii pärimuse kui kaartide abil jälgitavas toponüümikas, ehkki alati pole kohapärimusega -nimedki meie päevini kirjalikult säilinud. Peamine rõhuasetus on artiklis hiitega seostuval vee-elementil, veekogudel ja -soontel, märgaladel. Sageli jääb hiiekoht veelahkmealale või jõe alguse lähedusse, allikate, oja- või jõesuudme kõrvale, (kunagise) suurema veekogu või karstiaugu kaldale. Vesi ühendab paljusid kohti, pühapaiku võib sageli leida vetevõrgu ääre- või sõlmpunktides. Nii vee kui nähtavasti ka hiite puhul on kohapärimuses oluliseks peetud võimet mitmel viisil liikuda ja oma kuju muuta – seda kajastavad nt rännumuistendid kui pühaduse indikaatorid. Hiiealad märgistavad mõnigi kord puhta põhjavee looduslikke reservuaare – seda on oluline teadvustada, sest vee teema on muude keskkonnaprobleemide seas jätkuvalt tähtis. Hiite kui pühade metsasalude, nn Taara tammikute stereotüübi taga peituvad niisiis märksa avaramad võimalused kohtade pühadust tänapäevases kontekstis mõtestada, neid paiku väärtustada ja kaitsta nii kultuurilisel kui loodushoiu skaalal.

Märksõnad: hiied, keskkond, kohanimed, kohapärimus, loodus, pühapaigad, veekogud, vesi

Alustuseks

Viimasel ajal on nii Eestis kui ka mujal maailmas tõusnud taas päevakorda looduslikud pühapaigad, mille kaitsmine on majandusliku surve tõttu muutumas järjest keerulisemaks. Samas jäävad nendega seotud vanemad tavad ja uskumused aina kaugemale minevikku. Möödunud sajandi teisel poolel valitses siinmail nõukogude okupatsiooni tingimustes hämar ajajärk, mil pühakohtadest ei julgetud öieti rääkidagi. Nüüdseks oleme selja taha jätnud teise ärkamisaja koos huvitõusuga teema vastu ning pühapaiku on jõutud omajagu uurida, ent siiski ei tea me nende kohta kaugeltki kõike. On vaja uusi vaatenurki ja teadmisi, kust otsida ja kuidas mõtestada pühadust, mida neile paikadele vaikimisi omistatakse. Välitööde käigus on kogutud hulk uut allikmaterjali, ent tekkinud

on ka küsimusi looduslike pühapaikade mõiste, tunnuste, piiride ja kaitsekriteeriumide kohta. Keegi ei kahtle, et vanadel pühakohadel on eriline tähendus ja väärtus, aga kuidas seda tänapäevastes oludes selgitada ja põhjendada? Kas paik võib püha olla ka siis, kui sellele otseselt viitavat toponüümi või pärimust teada pole? Mida me õigupoolest kaitsma peaksime ja mida me realselt kaitsta saame? Mida saab hiite kui maa-alaliste objektide puhul väliste tunnustena või pühaduse markeritena esile tuua? Kuivõrd saame rääkida teatud mustritest, mida esindavad konkreetset paigad? Metoodiline juhend siin häid juhtnööre ei anna. Eesti kohta pole kuigi palju üldistavaid uurimusi, millele saaks vastustes tugineda. Käesoleval sajandil on neil teemadel siiski ka teaduslikus võtmes arutlema hakatud. Samuti on kogunenud ohtralt empiirikat – vahetuid kogemusi, küsitlusi, arvamusi.

Pühapaiku on traditsiooniliselt vaadeldud n-ö liikide kaupa. Erineva taustaga uurijate sulest on ilmunud publikatsioone ohvrikivide (Tvauri 1999a, 1999b; Hiimäe 2011), allikate (Tamla 1985; Vilbaste 2013; Metssalu 2012, 2019) ja ristipuude (Kõivupuu 2009) kohta. Käsitletud on ka üksikuid objekte (Valk 2008, 2014, 2015). Keerulisem on hoomata tervikpilti, ajastute erinevust, seoseid eri tüüpi paikade vahel. Läbilõike eesti pühapaikadest annab Marju Kõivupuu (2011). Maausulisest vaatenurgast lähtuva looduslike pühapaikade üldisema iseloomustuse on koostanud Ahto Kaasik (2016), kelle teeneid teema tõstatajana ja pühapaikade eest seisjana on võimatu mitte märgata. Oma teises raamatus tutvustab ta iga kihelkonna üht silmapaistvamat objekti koos pärimusega, kutsudes ühtlasi lugejaid üles ka ise pärimust kirja panema (Kaasik 2017a). Leidub ka akadeemilisema lähenemisega probleemipõhiseid uurimusi (Valk 2007a ja 2007b, 2009; Jonuks 2011a, 2011b, 2012, 2014; Vee 2015; Kivari 2016). Samas on Eestis riiklike arengukavade raames (2008–2012 ja 2015–2020)¹ tegeldud pühapaikade kaardistamisega, millest ka siinkirjutaja on osa võtnud. Välitöödel võis märgata sedagi, kuidas populaarsed teosed ja sõnavõttud meedias kujundavad teemast huvitatud inimeste – keda polegi nii vähe – teadmisi ja hoiakuid.

Olles enam kui paarikümne aasta vältel tegelenud pühapaigapärimusega nii hiie-keskselt (Remmel 1998, 2007a, 2007b) kui ka eri piirkondade kohapärimuse kontekstis (Remmel 2004, 2009, 2017) ning eraldi veekogudega (Remmel 2014), proovisin siinses kirjutises kokku võtta taipamisi, mis on tekkinud pikema aja jooksul. Tulen uue pilguga mõnegi tuttava koha või teksti juurde, kaasates viimase kümnendi välitööde ja ekspertiiside kogemusi.

Paljude pühapaigaandmete läbitöötamine ning välitööd on avardanud varasemat (põhiliselt pärimusekeskset) vaatenurka. Ühelt poolt hakkas rohkem kõnelema loodusmaastik, teisalt sai selgeks, et pärimuse pädevaks interpreteerimiseks on vaja tunda asustuslugu.

Võtsin taas luubi alla **hiiekohad** – ühed kõige tuntumad ja uuritumad, ent ka kõige rohkem küsimusi, eriarvamusi ja isegi konflikte tekitavad pühapaigad Eestis. Vana mütoloogilise maailmapildiga seostatavad pühad alad – või hiied, nagu on harjutud ütleva – ei ole ega saagi vist lõpuni “ära seletatud”. Nende piiritlemine tänapäeva maastikul on tihti keeruline, sest pidepunkte napib. Ilmselt tuleks neid otsida kaugemast minevikust, sajanditetagusest ja veelgi vanemast maastiku- ja asustuspildist. Teinekord on ainult toponüüm see, mis annab kätte niidiotsa. Alati ei pruugi kõigil hiielaadsetel kohtadel sedagi habrast juhtlõnga olla. Praegu on võetud pühapaiga ametliku määratlemise aluseks eelkõige pärimus. Siin võiks diskuteerida ka mõiste “ajalooline looduslik pühapaik” üle, ent seda on juba tehtud ning pakutud välja alternatiivne “pärimusliku pühapaiga” mõiste (Jonuks & Veldi *et al.* 2014). Ott Heinapuu (2019: 2) arvates võib vähemasti osa pühapaikadest pidada inim mõju tõttu pool-looduslikeks. Siinses artiklis on rõhuasetus sõnal “looduslik”. Teinekord annab aga just pärimus ajendi otsida loodusest seda, mida silm esmapilgul ei märka või ei tähtsusta.

Teame, et juba 19. sajandi II pooles hakkas Eesti kirjameeste töödes levima stereotüüpseid ja rahvusromantilisi arusaamu hiitest kui nn Taara tammitutest, Taarale pühendatud hiiesaludest (Eisen 1996; Viires 1990; Heinapuu 2010, 2019), sõna “hiis” muutus üldse loodusliku pühapaiga sünonüümiks ning on seda tavakeeles senini. Ott Heinapuu nendib, et tänapäeva kirjakultuuris valitsevad looduslike pühapaikade (tammesalude) motiivid pole omased mitte ainult eesti kultuurile, vaid on levinud kogu Euroopas. Siiski on nende motiividega nüüdseks seotud allusioon, justnagu kannaksid nad midagi eesti kultuurile ainuomast (Heinapuu 2019). Suulises pärimuses sisalduvast infost on suur osa jäänud kirjakultuuri integreerimata, stereotüüpne pühapaikade mõistmise mudel põhineb aga enamjaolt kirjasõna ja hariduse kaudu omandatud arusaamadel.

Nii on ka tänapäeva argiteadvuses juurdunud kujutlus hiiest kui pühast metsatukast. Hiie mõistega kaasneb vaikumisi puude olemasolu, räägitud on ka hiite taastamisest just puistu taastamise mõttes (vt Leibak 2007), istutatud on isegi uusi hiisi (nt Sõjamäe hiis Tallinnas). Hiie vasteks on ‘mets’ antud ka murdesõnastikus ning eesti rahvakultuuri leksikonis. Sellest ei ole iseenesest midagi, ainult et kõik muu huvitav, millest pärimus räägib, jääb selle stereotüübi varju. Tõnno Jonuks nendib, et läbi kesk- ja uusaja on hiiete kirjeldustes üldiselt peetud puid kõige olulisemaks komponendiks, millele viitavad nii ladina- (*lucus sanctus, sancta silva*) kui ka saksakeelsed (*heilige Hain*) nimevasted. Ühtse ja läbivalt iseloomuliku tunnuseks on aga kõigis kirjeldustes **pühaduse** motiiv, millega kaasneb keeld paika rikkuda. Siiski

leiab ka Jonuks, sarnaselt teiste teadlastega, et hiie mõiste on puude ja metsa tähendusest kaugelt laiem (Jonuks 2009). Kindlasti on puud ja mets hiie võimaliku tunnuse ja osana väga olulised, aga mitte ainult ja mitte alati, eriti tänapäevases maastikupildis. Hiites on mõnikord ka lagendikke, kus puid millegipärast ei kasva.

Välitööde põhjalgi võib väita, et järjepidev suuline pärimus – kui seda ei reanimeeri uurija külastus – hiite kohta on äärmiselt kasin, uuem kihistus tugineb loetud või meediast kuulnud teadmistele. Varasemas materjalis on samuti palju klišeelist, ent on ka väga ehedaid detaile, kui osata neid märgata. Kuna kogutud pärimus on pikemas ajaloolises perspektiivis võrdlemisi hiline (vrd Jonuks & Veldi *et al.* 2014), siis võib arvata, et sealt ei olegi võimalik iga paiga kohta ammutada piisavat infot, vaid peab tähelepanelikult vaatama ka loodust ja maastikku. Küllap neil paikadel on meile veel öelda mõndagi, mida uurijad pole osanud seni märgata või millest aru saada.

Vastuseid oleks hädasti vaja, et pühakohtade kaitsevajadust ja piire paremini argumenteerida. Senise uurimisseisu juures on raske öelda, kui suur osa hiiepaikadest on maastikulise asendi ja looduslike tunnusjoonte poolest sarnased ning mida see sarnasus võiks tähendada ja kuidas seda defineerida. Kuna tegemist on nn suurte küsimustega, allikmaterjali on väga palju ja piirkonnad on maastikulistelt eeldustelt erinevad, keskendun iseloomulike näidete varal ühele silmapaistvale aspektile või elemendile, mida ühel või teisel kujul leidub kõikjal. Selleks on **vesi ja veekogud**, suhestatuna paigaga. Samas peab muidugi mõnema, et vesi kui substants on nii pühapaigatega kontekstis kui muuski mõttes oluline ka väljaspool hiie mõistet.

Hiie pärimuslikust taustast

Hiie teemasse sisse minnes tasub meenutada, et pärimus on kihiline ja kirju, kajastades eri ajastutest pärit infot ja hoiakuid, tüüp motive ja eripäraseid nüansse. Mida kohalik rahvas mõtles, tegi ja rääkis enne kirjalike märkmete loomist, seda me teada ei saa. Tõsi küll, mõningaid osutusi leidub ajaloolistes kroonikates (Metssalu 2004; Jonuks 2011b), kuid neidki ei tohiks võtta sõnasõnalt.

Pärimus on “rõivastatud” alati oma käibeaja moe järgi ning mõjustatud valitsevatest hinnangutest-tõekspidamistest, ent seegi aspekt võis ühel ajajärgul paiguti varieeruda (keskustes kaasaegsemad, mahajäänud nurgatagustes vanamoodsamad vaated). Tekstiloomel on oma loogika – erinev ning ajastuhõnguline on seegi, mida uurijatel on pärimustekstidest õnnestunud välja lugeda.

Mida tuhat aastat tagasi hiites tehti, on raske kujutlusse manada. Pole üht abstraktset muinasminevikku, selja taga on erinevad perioodid. Arhiivi jõudnud pärimuses, sh regilauludes, võib hiie mõiste taga aduda mütoloogilist ja religioosset maailmapilti, millel on palju tähendusvarjundeid. Sisuliselt viitab suur osa pärimuslikust infost sellele, et need kohad olid palve- ja kummardamise kohad, jumalatega-haldjatega ja/või teispoonsusega (esivanemate, surnute hinged) suhtlemise paigad. Hiitega seostub ohverdamine (ka vereohvrid), tuletgemine, vahel ka ilma ennustamine või mõjutamine, tervise nõutamine, pidutsemine, torupillimängimine, tantsimine, teatud juhtudel isegi laulmine. Vähem on teateid hiitest kui pelgupaikadest, nõu- või kohtupidamise kohtadest jne. Igal juhul võib öelda, et need on olnud kogukonna elukorralduses olulised **kooskäimise** kohad.

Pole siis ime, et sõna “hiis” viitab eri tasandite **kooslustele** – ta võib pärimuses tähistada maa-ala või paika, seal asuvaid üksikobjekte – puid, veekogusid, kujusid-sambaid, kive, kivivaresid, aga ka kõrgemat vaimu, jumalust, või koguni pühapaigas käijaid endid. Vahel näib olendeid olevat rohkem kui üks (nt iiede kirik, haldjad hiietiigis). Mütoloogilist maailmapilti vahendavad regilaulud tunnevad hiienoormeest, hiieneitsit, hiiekoeri ja -kukkesid. Paik on obligatoorne, ilma selleta ei eksisteeri – vähemasti Eestis, erinevalt Soomest – ka sellenimelist olendit (st hiitega ei saa suhelda kodus, seevastu kodujumalust Tõnni võidi austada ka hiiepaigas). Olendi tasandil jookseb tähendusväli kokku hiidudega (nt hiie või iida neitsi rüpekivi ja käekivid, hiiekingad – vanapagana pillatud kivid), kelle tegevus on samuti kohasidus (sageli just hiiekohasidus). Samas on regilauludes juttu hiitest, mis ei ole konkreetse küla kohad, vaid abstraktsed paigad, vahel realistlikuma, vahel müütilisema tähendusega. Sõnatüve on kasutatud isegi adjektiivis (*hiisik* – Kuusalu khk: vallatu) ning verbis (Jõhvi khk: pikk rohi *iiheb*). Niisugune laialivalgunud semantika võiks olla märk sõna vanusest ja algse tähenduse ähmastumisest. Hiies käimine on seostunud teatud päevadega või aegadega aastaringis, kalendaarne ajaarvamine omakorda on lähtunud kuu faasidest. Pühapaikade erilisus ruumis on võrreldav pühade päevadega nii kuukalendri nädala kui aastaringi lõikes.

Pühad hiiepaigad piiripealsel maastikul

Mitu uurijat on täheldanud, et hiiealad on (olnud) enamasti kompleksed, hõlmates nii eri liiki puid, kive kui ka veekogusid, erisugustest reljeefsetest vormidest rääkimata (vt Koski 1967; ka Kaasik 2016). Küllap olekski õigem hiitega seoses kõnelda kunagisest **sakraalsest maastikust**, mitte niivõrd üksikutest objektidest.

Hiie mõiste vanust ja olulisust kultuuris näitab selle esinemine kohanimesdes. Vastavat toponüümikat on Eestis (ja ka Soomes) tohutult palju, selgitavat pärimust on mõnest kandist rohkem, mõnest üsna vähe või üldse mitte kirja pandud. Looduslikud tingimused on piirkonniti üpris erinevad, seda ka hiiesõna põhilise levikuala: Põhja-, Kesk- ja Lääne-Eesti piires.

Sagedasti on tegemist aladega, mille (kunagine või ka praegune) suurus on mõõdetav (vahel koguni kümnete) hektaritega. See on viimase sajandi traditsioonilise stereotüüpse käsituse kohaselt raskesti aktsepteeritav – pühakoht, vaikimisi võrdustatuna ohvrikohaga,² peaks justkui piirduma mingi konkreetse puudesalu, allika või kiviga. Ometi on hiieponüümidega territooriumi suurus siiski mõtlemapanev fakt, mida ei tohiks tähele panemata jätta. Hiieala ühendab tihti mitmeid objekte, mille funktsiooni terviku suhtes või omavahelist hierarhiat pole lihtne defineerida.

Hiie-nimed on laienenud ka meie ajastu kultuurmaastikule (põllud, väljad, heinamaad, mis võisid olla varem sakraalse hiieala osad, mida nt mõis hakkas majandama, või siis jäid selle naabrusse, argisesse tsooni). Paistab, et enamasti omastavas käändes kasutatud sõna “(h)hie” on otsekui kuuluvust või mingit abstraktsemat omadust väljendav atribuut või epiteet, mis sobitub erinevate determinantidega. Ka Veikko Anttonen on tulnud järeldusele, et see sõna ongi algselt olnud teatud koha füüsilist olemust seletav ja iseloomustav nimetus (Anttonen 1992: 2523; 1996: 118). Kõik hiiealasse kuuluvad komponendid kannavad seda omadust. Raske on leida maastikul liigisõna, mille ette see täiend ei passiks. Ka Marja Kallasmaa (2003: 106) on läänemurde ala kohanimesid uurides nentunud, et hiis on üks sagedasemaid loodusnimede atribuute. Hiis haakub nii kõrguvate kui nõgusate pinnavormidega, karstialade ja soodega, sobitub eri maastikutüüpe tähistavate murdesõnadega (nt Hiieoim Pärnumaal, Hiieoit Virumaal, Hiiekakar või Hiienukk Läänemaal) ning teatud ehitiste-rajatistega (hiiesaun, -tänav, -aed jm). Levinud on ka sellised keskme ja perifeeria suhet väljendavad toponüümid – tavaliselt heinamaanimed – nagu Hiiealune, Hiieagune, Hiieotsa, Hiiepeal(t)se. On isegi kolme- või neljaosalisi liitnimesid (nt Iieaedaalusnurk, Hiiekakrapealne jne). Leidub nimesid, kus on kasutatud mitmuslikku vormi (nt Liede tee, Hiiede kujud, Hiiede kirik, Hiite kaev vms). Mõnikord on sõna raskesti äratuntav või on nimekuju lühenenud, muutunud (nt Iida urked, Eemägi, Eeveski allikad, Hiiremägi, Kiiukivi, Kiidakaev, Iiuoja, Ige taga).

Neid kohti on mäletatud ka mitmete ajalooliste murrangute või katkestuste järel, ehkki paikades sooritatud toimingute täpsem sisu jäi juba rahvaluulekogumise varasemal perioodil ajaliselts üha kaugemale ning unustatu on tihtilugu asendatud 19. sajandi lõpul levinud romantiliste kujutlustega. Põhja-Eestis on pärimust hiites ohverdamise kohta ning ka leiumaterjali palju vähem kui

teiste pühapaikade puhul.³ Mõnest hiiekohast annabki tunnistust vaid nimi mõisakaardil. Sajad ja sajad hiiekohad on eesti maastikus endiselt olemas, ent reaalseste paikade kirjeldused on pärimuses sageli väheütleavad. Harva on kirjeldatud kogu looduslike tunnuste komplekti, mis hiiepaika ja selle ümbrust ammendavalt iseloomustaks. Tähelepanu on suunatud sellele, mis parajasti tundub oluline ja huvitav (vt ka Remmel 2007a). Vahel siiski annab pärimust hästi tundev kirjutaja üsnagi täpse ja mastaapse ülevaate piirkonnast ja selle looduslikest tingimustest. Sisetunne ütleb, et tänapäevalgi on tähtis näha kaugemale üksikust pühapuust või lagedale põllunukale jäänud hiiekivist. Miks peaks väärima teadvustamist, uuringuid ja kaitset ala tervikuna?

Teame, et hiiekohti on peetud pühaks. *Püha*-sõna semantikast põhjalikult kirjutanud Veikko Anttonen (1992, 1996) on näidanud, et algselt oli tegemist eraldavat piiri tähistava terminiga, millele lisandus ajapikku religioosne tähendus. Hiie mõiste on teinud läbi suure tähendusmuutuse, Soomes on see muutus olnud vägagi suur ja samas mõtlemapanev.⁴ Loodusmaastikuga seostuvad mõlemad sõnad endiselt, aga alles sel sajandil on Eesti teadlased hakanud otsima karakteristikuid, mis seda seost iseloomustaksid.

Tundub tõesena, et paljude hiite kohavalikul on oluline V. Anttose välja-toodud piiripealsus. Kui mõiste *püha* hõlmas asustusega seotud siseringi ja välisringi (inimtühjad kõnnumaad-metsad) vahelist rajajoont, siis Mauno Koski arvates olid hiiekohad enne kristluse tulekut osa nn siseringist, paiknedes asustuse lähistel.⁵ Samas pidi piir olema maastikul tajutav. Selleks sobisid järsakute servad, jäärakud, astangud, jõeorud, klint, kunagine või praegune astanguline merekallas, mererand (kärk, kärgas, pank), jõe- ja järvekaldad, kurisute ümbrus, sageli ka ümbritsevast tasandikust või suisa soost-rabast eristuvad künkad, voored, oosid ja põndakud, soosaared, sageli ka soise ala ja kõrgemate põllumaade kokkupuuteala. Need kohad kehastavad justkui tõepoolest kahe oleku vahel, üleminekualal paiknemist. Regilauludeski ilmneb, et hiiest kui liminaalsest tsoonist läbimine ei olnud päris ohutu (eriti naisele, keda võis seksuaalses mõttes ahvatleda hiienoorme).

Ühest küljest on iga pühapaik unikaalne, teisalt kuuluvad looduslikud pühapaigad vana asustumustri juurde (Jonuks 2011a; Valk 2007b), olles ammustel aegadel tähtsad kogukondlikus elukorralduses. Iga Põhja-Eesti muinasaegse küla lähistel või kahe-kolme küla vahealal peaks leiduma ka hiiekoht (Valk 2007b; Jonuks 2011a). Jüri Metssalu (2012) on kirjutanud: “Vaadeldes pühapaiku hilisrauaaegsete, paljudel juhtudel kuni uusajani samal kohal püsinud külade leviku kontekstis, on võimalik teha järeldusi pühapaikade võrgustiku säilivuse ja kunagise tiheduse osas. Projitseerides vastavale kaardile lisaks ka hiieponüümika, võime killukese võrra paremini mõista hiie-kategooria kultuurilist tähendust: seniste uuringute käigus on selgunud, et hiie-nimelised

kohad ei paikne külatumikutes ega külgne vahetult muinasasulakohtade kultuurkihtidega, vaid asuvad muistsete küladega paaris, külast pisut eemal üleminekutsoonis kultuurmaalt metsikumale alale.”

Hiied tähistavad Veikko Anttose sõnul ka piiri elavate ja surnute maailma (st siinse ilma ja teispoolsuse) vahel. Selle tõenduseks olevat hiite läheduses paiknevad kivikalmed. Arvatavasti pronksiajast või eelrooma rauaajast pärit miljöödominantsetel hiiekohtadel (või nende vahetus läheduses) Viru pankrannikul leidub tõepoolest toonaseid kivikalmeid (Jonuks 2011b). Vana kalme ja pühapaiga või -ala mõiste võivad füüsilisel maastikul kattuda, aga eri aegadel võis paik olla erineva tähendusega. Mõnel pool on *hiiteks* peetudki kivikalmekuhilaid.

Hiieniitis on raunamoodi asjad, need olevat vanad hiied. Ei tea, mis seal sees on, inimeste kokkukantud nad on. (RKM II 73, 92 (3) < Kihelkonna khk, Kurevere k, Jaani t – E. Veskisaar < taluperemes, u 70 a (1958))

Aado Lintrop on meie kaugemate sugulasrahvaste – udmurtide, manside ja hantide – pühapaikade ja kalmistute puhul samuti rõhutanud, et sellised kohad paiknesid enamasti küla territooriumi ja kaugema ümbruse vahelisel üleminekualal. Koduring lõppes seal, kus lõppesid argipäevaga seotud toimetused. Sealt edasi algas maailmaosa, kus valitsesid kodust erinevad käitumisreeglid. Ning selle maailmaosa piiril paiknesid ka lähimad pühapaigad. Niisiis võib üldistada, et üheks paiku eriliseks muutvaks faktoriks on liminaalsus, paiknemine eri tähendustega alade piiril (Lintrop 2012: 30; Metssalu 2021: 85–87).

Hiiekohtade paiknemist ja erinevat kaugust külasüdamest on Tõnno Jonuks põhjendanud eri ajastutel valitsenud uskumustega ning neile vastava paigapositsiooniga – varaseimad olid maastikuliselt dominantsel, kõrgel kohal, muinasaja lõpu hiiekohad külade lähedal kultuurmaastikel, mõned neist üsna tasasel maal, ning hiliseimad (kui hiites käimine oli avalikult keelatud) küladest kaugemal soosaartel, mis võisid sobida ka pelgupaigaks (Jonuks 2011a). Jonuks on osutanud, et sageli paikneb läheduses ka kivikalmeid, samuti lohukive, mis on tunnuslikud Läänemere ranniku lähedasele skandinaaviasidusale kultuuriruumile. Võib täheldada, et sageli leidub hiiega külas ka kabelikoht/kabelimägi. Nähtavasti leidis hiiekohti, kuhu käidi kokku palju kaugemalt kui oma külast (vt Valk 2007b). Sakraalset maastikku ei saa aga võtta kui igikestvat – pärast murranguperioode kaugeneb ühiskond eelnevaist töökspidamistest ning maastik kirjutatakse üle uute tähendustega. See puudutab näiteks kivikalmeid, rituaalipaiku, mis kultuurimuutuse käigus unustati, nende ümbrus profaniseerus (Lang 2010). Mõnedki hiiekohad on tänapäeval jäänud üsnagi asustuse keskele või alla. Hiie talusidki leidub paljudes külades, nende

seas on nii põlistalusid kui ka mõisamaadest moodustatud asunikukohti. Sageli on nad nime saanud lähedal asuva hiiekoha järgi, vahel on aga asundustalu nimi võetud pelgalt rahvusromantilistel põhjustel või on peremehel sattunud olema niisugune perekonnanimi. Talunime tõlgendamises pühakohale viitava märgina on Jonuks näinud eksimise ohtu, kuid on väheusutav, et hiite kaardistamisel oleks talunimedele tõttu vigu tehtud, sest üldiselt on talude vanus ja nime päritolu kindlakstehtav. Vanemate talude puhul peaks vaatama, kas pole need hiie naabruse või serva sattunud maade kruntimise käigus 19. sajandi teisel poolel, kui osa talusid ajaloolisest külasüdamest kaugemale viidi. Selle reformiga muutus paljude põlistalude asukoht. Nii võis eluase sattuda otse vanade muististe lähinaabruse või nt lausa kivikalme pealegi (näiteks Nabala Sõmeru küla Haljamardi talu, kus elanikud olid hädas üleloomulike ilmingutega). Mõisasüdames – mis on üllatavalt tihti hiiekohtade kõrvale rajatud (nt Arbavere, Esna, Keskküla, Kuie, Kunda, Maardu, Nabala, Prandi, Äntu jpt) – leidub just hiiekohast inspireeritud nimega asundustalusid. Vahel ka jagati talumaid järglaste vahel ning uue üksuse nimi võeti lähedase hiie järgi. Hiiekohti on peetud elamiseks sobimatuks ja nii nad on paljudel puhkudel püsinud, ent eeltoodud asjaoludel on ka vahetult hiie külje alla vahel sattunud mõni talukoht. Muide, on teateid, et rändavad mustlased valisid peatuspaigaks külasüdamest veidi eemal oleva hiiekoha (nt Eassalu Panga mäed, Lehmja tammik).

Palju näiteid on ka omaaegsete mõisamaade piiridel paiknevate hiite jm pühapaikade kohta. Need olid kohad, kus põldu harida ei saanud. Muinas- ja keskaegne asustus oli sedavõrd hõre, et surve sellise maastiku hõivamiseks puudus. Mõisate majanduskasvu ajast on teateid siiski hiiemaa paigutisest kasutamisest mõisa poolt (kruusa või pae kaevandamine, põlluks või heinamaaks tegemine). Pühapaiku ja ohvrikive on mõisate piirimarkeritena esile toonud asustusloo uurija Ülle Tarkiainen (Tarkiainen 2011: 9), samuti Jüri Metssalu (2021: 85–87). Eriti tugev pühapaigapotentsiaal oli mitme mõisa piiride kokkusaamiskohtadel. Seal paiknesid piirikivid ehk ristikivid, mille juures käidi nõidumas või ravimas. On ka hiiekohti, mis asuvad kihelkonnapiiridel või nende läheduses – neist tuleb juttu edaspidi.

Kuidas see kõik veesse puutub? Hiied kuuluvad asustuse juurde. Vanad asustusüksused rajati üldjuhul vee äärde. Kogukonda nii füüsiliselt kui vaimselt kooshoidvaks aluseks olid looduskeskkonna – maa ja ilma – omadused, mida tõlgendati vastavalt uskumuste süsteemile. Valter Lang (2010: 44) kirjutab Lahemaa näitel, et “piirkonna esmaasukatele oli kõige määravamaks vesi, mis andis põhituduse. Veega oli sel “veelinnurahval” seotud ka suur osa muust kultuurist. Mõistagi oli tähtsal kohal ka mets, kuid see ei ole algelement siinses tähenduses, sest seda on inimene kogu aeg üritanud muuta vastavalt oma

vajadustele ja võimalustele. Mets ei ole määranud inimasustuse paiknemist, või kui on, siis peamiselt negatiivses mõttes – asustust eemale peletanud. Need olid ikkagi jõed, järved ja meri, mis inimest meie muinasaja koidikul ligi tõmbasid, pakkudes elatist ja ainet kultuuriliseks eneseväljenduseks.”

Sageli jääb veekogusid ka asustusüksuste vahelistele piiridele või jookseb piir mööda jõge või oja, piki järve või merekallast, läbi järve või soo. Looduslikud ja vanemad administratiivsed piirid langevad sageli kokku.

Hiite topograafilisest tihedusest ja paiknemisest

Arhiivi- ja välitööandmete põhjal on Eesti põhja-, lääne- ja loodeosas ühe kihelkonna piires hiiekohti teada rohkesti, mitmel pool isegi üle kümne. Teadaolevate hiiekohtade arvukuse osas võimaldavad põhjalikumad uuringud anda täpsemaid tulemusi kui seni välja pakutud. Lähteandmete hulk sõltub kogumis- ja uurimistöö intensiivsusest, arhiividestki leiab jätkuvalt uusi infokilde. Mõneski külas on vastava pärimusinfo talletamisega hiljaks jäänud. Toon siin näiteid piirkondadest, millega olen lähemalt kokku puutunud. Lääne-Eesti on väga tihe, näiteks suhteliselt väikeses Karuse kihelkonnas on andmeid 17, suures Kullamaa kihelkonnas umbes 33 hiieala kohta. Vähemalt 16–17 hiie-toponüümikaga paika on teada Pärnumaa ühest suuremast, Vändra kihelkonnast, mille hiierohkust märkisid juba Hurda-aegsed kogujad. Palju on neid ka Pärnu-Jaagupis ja Toris. Virumaal on samuti ohtralt hiiekohti (vrd Kaasik 2017b), sama võib ka öelda Muhu ja Saaremaa kohta, kus leidub väga suure pindalaga hiiealaid. Harjumaa on samuti tihe. Tallinna külje alt Jüri kihelkonnast on teada kaheksa hiiepaika, pisut kaugemalt Hagerist 14, Koselt üle 20. Lääne-Virumaa ühe suurema kihelkonna Haljalaga süvitsi tegeldes selgus, et seal pole kaitse all mitte ühtegi hiie-nimelist kohta, kuid arhiivandmete põhjal õnnestus eristada hiie-mõistega seostatud komplekse 20 ringis (paljude kohta on andmeid küll väga vähe, vaid kohanimed). Sisemaa pool on pilt hõredam – pärimuses kajastuvate hiite arvukus kahaneb, nagu ka lohukivide hulk – nt Järvamaa küllaltki hõredalt asustatud kihelkonnast Amblast on esialgseil andmeil teada kaheksa hiiekohta, Järva-Jaanist seitse, Järva-Madiselt kolm. Osa neist on jäänud ette maaparandusele või muudele maastikku muutvatele protsessidele (nt asustuse laienemisele), kaitse all on sageli vaid üksikud kivid või puud.

Tundub, et looduslikul kujul säilinud hiite puhul mõjutab inimese meeli ka maastikuelementide koostoime, mis teatava rütmi ja vaheldusrikkuse kaudu tekitab ilu, aukartuse või salapärase “müstilisuse” tunde. Kõigil paiga osistel, nt vanadel puudel, erilise kujuga kividel, vee ja maa piiril, reljeefil jne, on oma mõju ja tähendus. Niisuguses kohas löid looduse enda poolt etteantud tingi-

mused võimaluse – vastavalt ajastuomasele maailmapildile – kas teispoolduse, esivanemate, teise ilma või kõrgemate jõududega, nimeliste jumalustega suhtlemiseks. Laskumata siinkohal arutlusse paigale looduslikult omase “välja”, “väe” või “energia” üle (seda kahtlemata olulist aspekti on puudutanud Valk 2007a, Kivari 2016), juhin kogemuspõhiselt tähelepanu selliste paikade geograafilise või isegi geoloogilise iseloomu tähenduslikkusele. Eripärane looduslik kooslus jääb silma kohapeal käies, ent ülevaatlilikum oleks tõusta kõrgemale ning vaadata paiku ülevalt, otsekui “taevast”. Võibolla siin peitubki võti, mille abil hiiekohtade olemuse tabamisele sammukese lähemale jõuda. Muististe – nt linnamägede, kalmeväljade – õhust vaatlemine on omaette teadusharu – aero-ehk õhuarheoloogia. Mujal maailmas on usundiga seostatud suuri objekte, mis ongi vaadeldavad vaid kõrgustest kaedes. Siiski saab ka kaartide abiga teha mõningaid järeldusi, ehkki pühakohad on vanadel kaartidel harva eraldi välja toodud. Kartograafide käega joonistatud maa on siiski kõnekas ning märgiline. Kaardid võimaldavad vaadata maastikku üldistavalt. Kaartide olulisust pühapaikade uurimisel on rõhutanud ka Tõnno Jonuks (2009), seda küll eelkõige lokaliseerimise seisukohalt.

Kõik hiiekohad peaksid olema “pesastunud” pühapaigale sobilike kriteeriumide järgi. Seal peab olema midagi, mille tõttu on hiiepaik küla sise- ja välisringi piirile jääva muu maastikuga võrreldes sobivaim koht. Kas üldse leidub mingi tunnusjoon, mis võiks iseloomustada paljusid või lausa kõiki hiiekohti, peale selle, et toponüüm on kasutatud hiie-sõna ning et paik jääb enamasti vana asulakoha lähikonda? Ahto Kaasik (2016) loetleb oma pühapaikade üldkäsitluses eelistatud maastikutüüpe, tuues kõige enam esile kõrgendikud ja veekogud. Samas nendib ta, et koha valik on jäetud pigem üleloomulike jõudude hooleks. Mõne loodusobjekti puhul saab tõesti välja lugeda, et valik on n-ö kõrgemalt poolt määratud – see väljendub nt lugudes taevast kukkunud või ka mütoloogilise hiiu poolt kohale lennutatud kividest, härja või linnu poolt juhitud pilv-järvest, jõest jne (vt ka Eisen 1996). Ikkagi jääb küsimus – miks just see koht?

Appi tulevad Maa-ameti kaardirakendused, kus saab võrdlevalt vaadata paljusid kihte. Eriaegseid kaarte silmitsedes avaneb ruumiline ja visuaalne tasand, geograafiline ja asustuslooline kontekst koos naabruse jäävate paikade ja maastikuvormidega. See loob hoopis teistlaadi üldistava pildi kui pärimus, ning pole välistatud, et järjepideva lokaliseerimistö ja maastiku “lugemise” käigus võib uurijalgi tekkida kogemuspõhine või ka intuiitiivne tunnetus, kust tasub hiiepaiku otsida ja kust mitte. Siinses artiklis proovin vaadata loodusmaastikku avaramalt kui pärimus, näha potentsiaali ja seoseid. Kindlasti on terve rida pühakohti unustatud, nende kohta ei pruugi olla pärimuses jälgi või on neid vähe ja kaudseid. Mõned sellised võivad selguda juhuse läbi, nt arheoloogiliste

leidude kaudu (Jonuks & Veldi *et al.* 2014). Kui need meieni jõudnud pärimuses ei kajastu, ei tähenda see, et tegemist on kultuuriliselt väärtusetu paigaga. Seisukoht, et paik on ajalooline looduslik pühapaik vaid seetõttu, et tema kohta on kellelgi õnnestunud kaasaja stereotüüpsele pühapaigakujutlusele vastavat pärimust kirja panna, tundub piirav. Pärimuse kogumine on paraku olnud ebaühtlane, üks väike infokild või nimetus (ja samas ka selle puudumine) võib paiga hilisemat saatust palju mõjutada. Kui kohalikud vaistlikult tunnevad, et koht on püha, kuid vanem pärimus tuge ei paku, ei saa praeguste reeglite järgi paigale ametlikult pühapaigastaatust pakkuda.

On arvatud, et hiie-sõna tulenes algselt 'külge' või 'poolt' märkivast sõnast, mis maastikuterminiks laienedes tähistas suunda, mereäärt, ranna-ala (Anttonen 1996: 116, viidates Tette Hofstra etümoloogiale, mille kohaselt on tegemist indoeuroopa laensõnaga).⁶ Maapinda ja selle künkaid, nõgusid ning rannajoont vaadeldes ja iseloomustada püüdes tekib tahtmatult arhetüüpne võrdlus inimkehaga, mis võis tekkida ka ammuste asukate peades, kes kohtadele nimesid andsid. Meie keeles, mis on säilitanud jälgi kohati väga vanast metafoorsest mõtteviisist, märgivad samad sõnad nii kehaosi kui loodusmaastikus esinevaid pinnavorme, millest paljud on seotud ka veekogudega, maismaa ja vee kokkupuutealadega. Tuhandete aastate eest antud kohanimesid kasutame praegugi – meie maastikus on endiselt alles kaugete esivanemate seljad, pead, kaelad, kurgud, rinnad, otsad, nukid, ninad, silmad, suud, augud, sääred, sooned jne. Just veekogunimesid peetakse väga vanadeks. Nabana-algulised toponüümidki on tegelikult hüdronüümid, kujustades väiksema veesoone nabanöörikku ühendust suuremaga (vt Remmel 2017, KNR). Osa neist on välised, osa sisemised. Metafoore võib "sissepoole" veelgi laiendada – jõed ja ojad on otsekui vereringe, vetevõrk on omavahel ühenduses nii nagu lümf ja veri seob organeid inimkehas. Vesi voolab ka maapõues, pinna (vrd nahk, lihased) all. Kusjuures verigi koosneb suuremalt jaolt veest! Ka pühapuudes on usutud mahla asemel verd voolavat. Analoogiat pakuvad teisedki kehavedelikud. Rahvajuttude järgi olevat mitmed veekogud tekkinud mütooloogilise olendi pisaraist või koguni nt Kalevipoja kusest või higist. Anttonen näitab püha mõiste metafoorset seotust nii inimkeha kui maa-alaga, piir keha sisemuse ja nähtava vahel on võrreldav maa-ala sise- ja välisringiga (1996: 94). Karstialade kurisud, koopad ja langatuslehtrid on võrreldavad avauste ja nõgudega inimkehal, allikad ja järved sarnanevad silmadega. See, mis toimub looduses, resoneerub inimkehades, inimene tajus seeläbi enda seost loodusega (nt pühaks peetud pankadel võib olla inimnäoline profiil, kividel või puudelgi inimest meenutav kuju). Ümbritseva maastiku visuaalsetel (ja mitte ainult) omadustel on inimesele otsene mõju.

Vesi ees, hiis taga

Vaadates hiieponüümide seost veega, võib tõepoolest nentida, et need kohad (nt hiiemäed, hiiemetsad jne) paiknevad silmapaistvalt sagedasti eri tüüpi veekogu(de) vahetus läheduses või koguni kattuvad mõne kunagise või tänaseni säilinud veekoguga. Mitmed uurijad on tõdenud, et hiites leidub **allikaid** (Tamla 1985; Jonuks 2011a; Kaasik 2016; Vilbaste 2013), ent palju kaugemale pole seda justkui enesestmõistetavat eripära mõtestatud. Vilbaste on arvanud, et vett võis vaja minna pikkadel ohvritseremooniatel, ent veekogu läheduse taga võib siiski olla ka midagi olemuslikumat. Paljude suurte ja silmapaistvate Põhja-Eesti allikate või allikajärvede (nt Roosna-Alliku, Prandi, Äntu, Saula) ümbrusest leiame arhiivimaterjali abiga hiieponüümikat. Samas – allikas ei ole ju ükski, ta on ühenduses põhjaveega, tihtipeale ka suuremate veekogudega. Pandivere kõrgustikku, Põhja-Eesti olulist põhjaveereservuaari, ümbritseb veerohkete allikate pärg (vt ka Relve 2008: 83), sealt saab alguse ka mitu jõge. Tõsi, mõnede suurte allikate juurest pole hiiepärimust teada (nt Norra Oostriku allikad) – ehk on see jäänud talletamata, või on põhjus asustusloos.

Hoolimata sellest, et inimtegevuse tõttu on Eesti maapind muutunud keskmiselt palju kuivemaks ja põhjaveetase alanenud, seostub hiitega seniajani mitmel pool vesine, soine või allikaline ala – see võib piirneda nähtava järsaku või kõrgendikuga, aga sugugi mitte iga kord. Küllap leidub hiites ka maaaluseid veesooni.

Korju-Aadu karjamaas oli, Iie mets üiti. See tõmmati maha, natuke lepikut on veel. Niuke alliklene maa, maa oli allikuid täis ja niuke lepamets oli. Muud ei olnud sial kedagi. Suuremaid puid ei olnud. See mets oli varasemal ajal looduskaitse all. Viimase aja mõõtmistega jagati mets Lihula sohvoosi ja Ždanovi nim. kolhoosi vahel. Sohvoos on oma metsa maha raiunud. (EKI KN, Lih, EKI1 < Lihula khk, Hälvati k < J. R., 62 a (1962))

Pärimusteadete põhjal võib vesi olla hiies, hiis vee kõrval, veest läbi imbunud, veest ümbritsetud, veega/vesise sooga piiratud vms, võib olla ka veekogu (tiik, lomp, väike järv) ise. Meenub näide 2011. aasta välitöödelt Harju-Jaani kihelkonna servast, soodevahelisel kõrgemal seljandikul paiknevast Seli külast, kus Karisoo talu juures asuvat veeauku kutsutigi hiieks. Vana Jõepere põlistalu maadest eraldatud uus talu oli rajatud “hiie kaldale”, kõrval paiknes Hiemägi, mille pühadusest ei räägitud. Enne kolhoosiaegset süvendamiskatset oli hiis ovaalne, ca 200 m läbimõõduga ja korrapärase kaldajoonega looduslik lohk, kus kevadeti ikka vesi sees oli. Perenaine Laine Napp oli oma onult kuulnud,

et seda öeldi pühaks kohaks, kus inimesi ristitud. Läheduses paiknes ka kivi-
ne lage hiiemägi ning talu lähedalt oli leitud inimluid. Naaberkülas Urvastes
asetsev hiiekoht (Hiiepealne, Hiieheinamaa, kus paiknes ka väike kõrgem koht,
nn Hiiemägi) kujutab endast samuti madalat lodukohta, kus oli heina tehtud
ning aukudes linu leotatud. Hiiepealselt korjati veel hiljaaegu ravimtaimi.
Nüüd on seal kraavid läbi tõmmatud.

*Pikavere Hiie talu koha asunud muiste hiis. Seal käinud ümberkaudne
rahvas jumalaid palumas. Veel praegugi kutsutakse paika, kus vanaste
hiis kasvanud "Hiieheinamaaks". Osa sellest on praegu Tedre, osa Hansu-
Jüri ja osa Hiie talu küljes. Hiie keskel olnud suur veelomm, mis praegugi
veel näha. (ERA II 165, 367 (1) < Harju-Jaani khk., Urvaste k, Nurga
t – Helga Teder < Siim Kala, 64 a (1937))*

Ahto Kaasiku (2017a) sõnul pole ilmselt juhus, et ka suuremate veekogude –
järvede, jõgede, mere – kallastel leidub hiiepaiku. Vesi ei ole mõistagi ainus,
kuid siiski senisest suuremat tähelepanu vääriv hiiekohtade looduslik tunnus.
Ta ei paista esmapilgul sedavõrd silma nagu puud, kivid ja mäenõlvad, ent tun-
dub, et tal on siiski väga tähtis roll. Pühapaikade ühendatus veega on sedavõrd
sage, et statistika – kui seda oleks võimalik nt visuaalselt esitada suurema
kartograafiliselt seostatud andmehulga põhjal – oleks ilmselt muljetavaldav
(vrd ka Vee 2015). Veel on seos ka ajaga, sh püha ajaga (nt pööriajal muutuvat
vee omadused, on usutud, et vesi võib liminaalsel hetkel muutuda isegi viinaks,
mõduks vms). Teisalt ei saa veele, nagu ka tulele, määrata vanust, ta on ürgne,
ajatu element, mis on aegade algusest olemas olnud.

Maardu Hiiemetsa juhtum

Ilmekas näide vee tähtsusest hiie puhul on pühapaik Maardu mõisa külje all.
2019. aastal oli vaja ekspertiisi käigus (taas)määratleda enne teist maailma-
sõda kaitse alla võetud Maardu Hiiemetsa piirid. Juba varem oli tekkinud
lahendamist vajavaid küsimusi. Kui suur on Hiiemetsa ala, kas see ulatub
Maardu järveni või mitte? Kui vanimad puud on kasvama hakanud napilt üle
100 aasta eest, kas siis üldse ongi tegemist pühakspeetud hiiemetsaga? Kas
pärimus on usaldusväärne, kui ajaloolised kirjalikud allikad, nt vanad kaar-
did, hiieponüümi ei kajasta? Kui hiie piiritlemisel tuleb lähtuda muutlikust
metsapiirist, siis millise ajastu kaart aluseks võtta?

Taustainfona olgu öeldud, et tegemist oli keeruka, konfliktse juhtumiga, kus
põrkusid ärihuvid ja kogukonna hoiakud. Probleem tekkis juba 2011. aastal,

pärast kinnistu müümist riigilt metsafirmale, kes asus pärimuslikus Hiie-metsas pahaaimamatult lageraiet tegema. Mälestis oli kaitse all punktobjektina, muistisel ei olnudki ametlikke piire. Rahval oli teadmine, et kaitsetahvliga tähistatud mets on puutumatu, pealegi asus hiie-mets ka Rebala muinsuskaitsealal. Seoses ootamatu lageraiega Saha-Kostivere tee ääres tekkis tugev vastasseis kohalike elanike ning ametnike vahel. Muinsuskaitseameti toonane juhtkond ei olnud ilmselgelt huvitatud metsa terviklikust kaitsmisest, seetõttu pöördusid kohalikud abi saamiseks Maavalla Koja poole. Muinsuskaitseameti juures tegutsev looduslike pühapaikade ekspertnõukogu, kuhu kuulusid mitu arheoloogi, folkloristi, etnoloogi ning maausulistest esindaja, tegi arhiivianimeid analüüsides oma ettepaneku hiie ulatuvuse kohta, kuid seda ei arvestatud – toodud argumente ei peetud piisavaks. Amet kehtestas kiiresti omapoolse nägemuse, millega sobitus hästi ka uus, ameti enda töötajalt tellitud ekspertiis. Selle põhjal rakendati kaitse suurema metsa-ala sees paiknevale 6-hektarilisele, kohalikele elanikele kuuluvale kinnistule, mis ei jäänud ette metsafirma huvidele. Küsimus sumbus bürokraatlikusse ummikusse, kuni aastaid hiljem leiti seni uurijate vaateväljast kõrvale jäänud majandiplaan, kuhu oli kellegi käsi punktiirjoonega tõmmatud oluliselt laiema hiie-metsa piiri kui amet oli määranud. 2019. aastaks oli juba loodud pühapaikadele eraldi mälestise liik, mille definitsioon võimaldas ka arheoloogiliselt ebamäärastele hiiekohtadele muinsuskaitset paremini kohaldada. Amet tellis taas uue, sisuliselt juba kolmanda ekspertiisi. Siinkirjutajal oli võimalus selle koostamisel osaleda. Juhtum oli komplitseeritud, kuid mitmes mõttes silmiavav. Sai selgemaks, kui oluline on hoomata laiemat pilti nii pärimuse kui ka maastiku osas. Hiie kompleksne olemus peaks suunama neid mitte ainult interdistsiplinaarselt uurima, vaid ka eri teadusharude uurimistulemusi seostama.

Oli ilmne, et toonased muinsuskaitseametnikud pärimusteateid infoallikana ei väärtustanud. Kuna puudus ka arheoloogiline tõendusmaterjal, ei olnudki nagu millestki kinni hakata. Samas oli eksperthinnangu jaoks küsitletud mitut loodusteadlast, kelle erialased teadmised metsandusest, loodusest ja pinnavormidest olid küll põhjalikud, kuid ei võimaldanud paraku paljut öelda hiie kui vaimse kultuuri nähtuse kohta. Selles mõttes võib nõustuda geoloogi ja maateaduste professori Siim Veski tõdemusega: “Anda hinnang loodusteaduslike meetodite kasutamise võimalustest “pühaduse” kindlaksmääramisel on intellektuaalselt huvitav, aga praktiliselt teostamatu” (Kraut 2011: 3).

Hiie-metsa vanus kui eeldatavasti peamine paiga pühadust tõendav faktor pandi kahtluse alla. Muinsuskaitseameti tellimisel koostatud ekspertiisis tsiteeritud Tanel Moora arvamus (Kraut 2011: 4) põhjal olevat praegune sanglepik tekkinud umbes sada aastat tagasi. Muinasajal oli hiie-metsa alal tema hinnangul allikasoo. Moora toob looduslike tingimuste osas paralleeli Kahala

järvega ning selle kaldal paikneva Hiiemetsaga. See kõrvutus toetab – ilmselt mitte teadlikult – folklooriski ilmnevat Maardu ja Kahala järve seost ning sedakaudu ka Maardu hiiemetsa ala ühendust Maardu järvega ning üldse vee komponendi olulisust hiieala defineerimisel.

Piirkonna vanimal, rootsiaegsel kaardil paistab ümara kujuga Maardu järv ja sellesse suubuv oja (praegune nn Hiiemetsa kraav), samuti Hiiemetsa ning järve läbiv Saha ja Maardu mõisa piir. Hiiemetsa ala kannab mõisa maakasutuse mõttes märgistust “heinamaa” ning sellel on näha leppasid – arvatavasti oli tegemist puisniiduga. Siim Veski annab teada, et lepp ja lepametsad olid Maardu järve ümbruses kohal juba väga kauges minevikus – 7600 aastat eKr (Kraut 2011). Märga ala läbiv sirge kraav oli kunagi arvatavasti looduslik oja, mille süvendamise ja õgvendamisega võis mõis algust teha juba sajandeid tagasi.

Kuna 20. sajandi algusest tänaseni rahvapärimeses säilinud toponüüm paiga kohta on “Hiiemets”, siis koondub esmane tähelepanu mõistagi puistule. Samas – on ju ka andmeid ohvikividest, sh lohukividest, ja pühadest allikatest.

Olin Maardu hiiest ammugi kuulnud, seda isegi oma kodukandis Jüris pärimust kogudes. Kohapeale sattusin koos ekspertiisi kaasautorite Laura Mäemetsa ja Mart Hiobiga alles 2020. aasta sügisel. Vanad sanglepad Maardu mõisa kõrval metsasalus mõjuvad praegugi müstiliselt ja majesteetlikult. Tüvede alumised osad on kõrgelt sammaldunud, juurestik kohati paljas ja haruline. See on märk sellest, et ajuti on puud otsapidi vees. Allikatoitelise maapinna veetase kõigub, kevadeti ujub metsaalune laialt, märg oli see ka sügisel. Tegemist on lodumetsaga. Nagu selgus, leidub Hiiemetsas praegugi mitu allikat. Ühega neist seostub silmade ravimise traditsioon. Pühaallikate all on ilmselt mõeldud allikarühma, millest suurim pidanuks olema Kummiallikas. Eripärane nimi võis ehk tuleneda “kummis“ veepinnast, kui vesi alt üles pressis? Käisime seal kaks korda – oktoobris ja novembris. Esimene kord oli allikas kuiv, üksnes paest rakete järgi oli koht äratuntav. Teisel korral olid ka rakked vee all, veesilm oli mitme meetri laiune, vesi voolas ojakesena lõuna suunas. Seesama allikast voolav ojake kulges rootsiaegsel kaardil mööda mõisapiiri.

Kristel Vilbaste räägib raamatus “Eesti allikad” ka Maardu järve idaservas asuvatest põhjaallikatest ning vahendab kohaliku elaniku Tiit Truumaa kirjapandud mõtteid: “Kevadel tärkab järve ääres rohi kõigepealt just allikate lähedal, kuhu siis vahel kariloomad kinni jäid, nõndasamuti metsloomad – nende surmaoiged öös kõlasid üsna hauataguselt – Mardus⁷ võttis allikatel oma loomulikku kahja...” Põhjatud järvepõhja-allikad olid avatud neil aastatel, kui järv kuivaks lasti (Vilbaste 2013: 61). Kodu-uuriija Oskar Raudmetsa andmetel nimetati järve “nurgas” üht põhjatut mudast kohta, kuhu mitu põtra

olid uppunud, Härjanahaks (ERA DK, 38, 227). Meenutades rändavate järvede härgadest teejuhte, ei tundugi see imelik.

Kristel Vilbaste (2015) on välja toonud, et hiites võibki olla allikaid rohkem kui üks. Nii leidub neid ka Maardu hiitemetsa mitmes servas ja Raja talu taga metsast väljaspoolgi. Kraavist lääne pool oli oktoobris näha palju suuremaid ja väiksemaid lohke, mis kevaditi on täidetud veega – veepiiri jälgi võis märgata ka kividel. Mõisa viinavabriku juures asuva allika(tiigi) kohta on kasutatud ka nime Hiieallikas. Ilmselt on tänapäevaks veerežiim tänu kaevandustele ja kuivendustele nii palju muutunud, et pärimuses mainitud domineerivat stabiilse tugeva väljavooluga allikat enam ei eksisteeri. Ajalooline paekivist raketega umbes meetrise läbimõõduga Kummiallika koht, kus vesi ilmub ja kaob, on aga praegugi olemas.

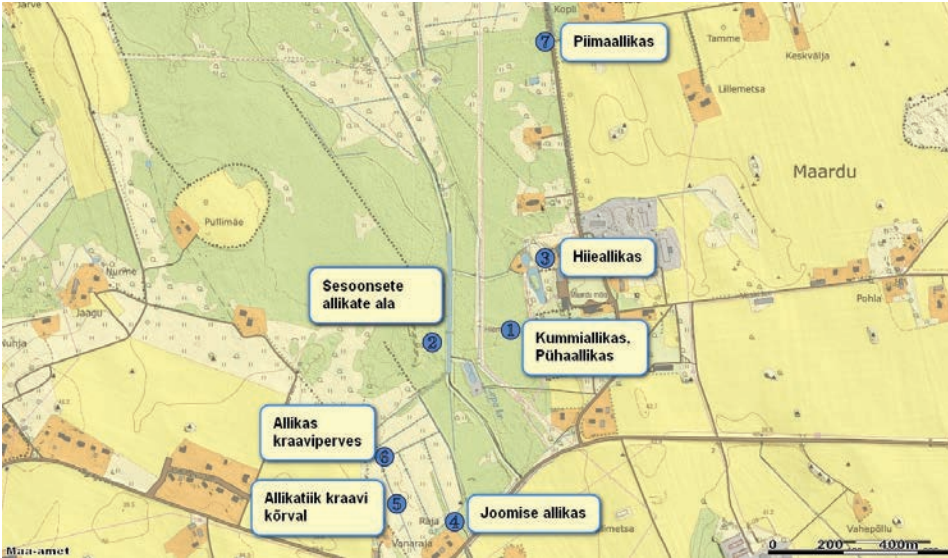


Foto 1. Maardu Hiie-metsa pühaks peetud Kummiallika paekivist rakked oktoobris. Mari-Ann R Emmeli foto 2020.



Foto 2. Üleujutatud Kummiallikas sama aasta novembris. Mari-Ann R Emmeli foto 2020.

Allikad on Maardu hiiemetsa lahutamatu osa ning need on eksisteerinud sealsel alal ilmselt kauem kui mets sellisel kujul, nagu me seda tänapäeval näeme. Aja jooksul on muutunud ka allikate ilme. Üks allikakoht on nähtavasti rikutud biotiigiga, teine, tee ääres asunud nn Piimaallikas on täiesti kuivanud. Allikate rohkusest tingitud liigniiskust on püütud kraavitamisega reguleerida, ilmselt eesmärgiga ümbruskonnas paiguti heina teha.



Joonis 1. 2020. aasta välitöödel kaardistatud allikad Maardu hiiemetsas ja selle servades.

Maardus tuli selgelt välja, kuidas hiieala veesidusus ja liigniiskus, pulseeriva veetasemega allikaline pinnas võivad samaväärselt teiste looduslike või maastikuliste kriteeriumitega olla sakraalse ala looduslike piiride määramise lähtekohaks. Muinasaegses allikasoos võis puistu olla kaunis hõre. Hiljem, kui ala kuivemaks muutus, olid ka puudel paremad kasvutingimused. Kui järve suubuva oja ümbrusse jäävat ala peeti pühaks, oli püha ka mets, mis seal kasvas. Arvestades teisi sarnase maastikuloogikaga kohti, ei ole kahtlust, et hiieala ulatus järveni, mis kuulus nn sakraalse maastikukompleksi juurde. Seda enam, et mitu pärimusteadet seda kinnitavad. Maardu järve ja selle mütoloogiliste asukate kohta leidub ka usundilist pärimust.

Rangu saunas Lagedil eland vanamees, kes olnud Saha järvevahiks. Siis veel Saha ja Maardu järved olnud ühes. Vanamees teind järve kaldal tuld.

Vaadand korraga: näkk tuleb järvest välja tule juure end soojustama. Vanamees löönd ahingiga läbi tule näkile persse. Kui siis läind nagu hall härg vette tagasi. (ERA II 18, 258/60 (8) < Jõelähtme khk, Nehatu v, Maardu m – Rudolf Põldmäe < Peeter Peetremägi, 72 a (1929))

Ühe pärimusteate kohaselt olevat Maardu (ka Liivakandi, Saha) järv oma kohale kukkunud taevast. Veekoguga seostub veel üks huvitav lugu – järv on vahepeal päris pikalt “ära käinud” ning uuesti üles paisutatud. Taavi Pae on pangapealseid järvi võrdlevas artiklis kirjutanud, et “aastal 1893 lasi Maardu mõisnik reguleerida veetaset ojas, mis voolas läbi väikestest Liivakandi soojärvedest. Selleks kaevati läbi kunagiste Läänemere ranna moodustiste kraav ja ehitati pais. Teadmata põhjustel murdis vesi juba 1894. aastal paisust läbi ning tühjenev järv tekitas kuni 10 meetri sügavuse Kroodi oru, mis on nüüdki maastikus selgesti jälgitav. Järv taastati alles 1939. aastal Maardu fosforiidi-tehase rajamise tõttu” (Pae 2014).

Miks jooksis järv merre? Selle kohta liigub erinevaid versioone.⁸ Järgnev tekst viitab suurveeaegsele veetaseme kõikumisele ja mõisniku kasuahnusele, mis tingis paisu rajamise.

Vanasti oli mõisnik, kellele kuulus Liivakõrtsi järv, väga paha talurahva vastu. Kord oli suur vesi, nii et talumeeste heinamaad olid veega üle ujutatud ja talumehed ei saanud heina. Siis tõusis veel vesi, nii et tahtis järve vahi maja lähedalt üle tee madalamasse orgu joosta. Kui mõisnik selles teada sai, laskis ta meestel paisu ehitada, sest selles järves oli palju kalu.

Kuid ühel öösel oli järv maha jooksnud, jättes mere poole teed kõrged liivakaldad, millest tormanud veed läbi sõid. Hiljem räägiti, et talupojad olid vihapärasest mõisniku vastu järve maha lasknud, et oma heina kätte saada. (ERA II 224, 43/5 (5) < Tallinn, Nõmme < Kuusalu – Harry Tomingas < Reinhold Tuttermann, 76 a (1939))

Panga serva, mis võimaldas Maardu järve paiknemist merepinnast kõrgemal, kutsuti Liivakandi karkaks. Läheduses paiknes Liivakandi kõrts. Gustav Vilbaste on Maardu järve puhul kasutanud Liivakandi järve nime (Vilbaste & Sarv 2010), millega Oskar Raudmetsa andmetel enne teist maailmasõda järve – mida toona ju ca 50 aastat veekoguna ei olnudki – rohkem kutsuti. Kohalikud ütlevad ka Mardu järv ja Mardu küla. Aare Mäemetsa andmetel oli praeguse Maardu järve kohal asunud Liivakandi järv merest laguunina eraldunud antsüluse staadiumi algul. Soostununa ja setetega täitununa püsis ta oma kohal 1894. aasta sügiseni (Mäemets 1977).

Maardu juhtumi puhul aitas just vesi (allikad, järve suubuv oja) – lisaks kunagisele mõisamaid eraldavale kiviaiale – määrata hiieala piire ning sidus selle ka järvega, mille põhjas leidub samuti allikaid. Järve olulisus nähtub ka järgnevatel paralleelidel.



Joonis 2. Maardu hiiemetsa orienteeruvad piirid pärimusteadete põhjal praegustes oludes.

Rändavad järved põhjarannikul

Mitme rahvajututeisendist võib lugeda, et Maardust lendas järv kolmkümmend kilomeetrit ida poole Kuusalu kihikonda **Kahala järve** kohale. Kas võis muistend lähtuda ajaloolisest sündmusest? Hüpooteetiline võimalus selleks ju on, vanimad tekstid on rahvaluulearhiivi laekunud aastast 1895, kõigest aasta pärast veekogu tühjenemist ja kaks aastat pärast Kroodi ojani kraavi kaevamist. Ometi, kui vaatame kohapärimuse vanemat osa – kindlavormiliselt lihvitud muistendeid – siis näeme, et lugusid veekogude rändamisest on üle Eesti kirja pandud väga palju. Järelikult ei ole põhjus mõisniku teos, vaid need küllaltki stereotüüpsed lood on kandnud sedavõrd olulist infot, et neid mäletati ja räägiti kaua (vt Eisen 1996). Järv võis jutustajate maailmapildis käituda elusolendina ka teiste läänemeresoome rahvaste juures, sh Soomes (vt

ka Remmel 2014). Eesti näib olevat selliste muistendite keskne ala, Kahala järv on Põhja-Eestis üleskirjutuste arvu põhjal üks tuntumaid “tulnud” veekogusid. Mall Hiemäe (2007) on kirjeldanud ilmastikunähtusi, maapinna omadusi ja inimtekkelisi või siis pika aja jooksul looduses aset leidvaid veestikumuutusi, mis võisid sellistele lugudele ajendi anda.

Kolga ja Loo mõisa piiril asuva Kahala järve kõrgus merepinnast (33 m) sarnaneb Maardu järve veetasemega (32 m). Sellegi veekogu kaldal paikneb hiiemets ning veel paar ohvripaika. Kas rändav järv “valis” maandumiseks koha, mis oli püha? Kas “hiis” – mida või keda siis selle sõnaga tähistati – tuli järvega eelnevast paigast kaasa? Kujutluspilt tumedast hiigelpilvest ja taevast langevast veest, mis mattis enda alla inimesi ja künnihärgi, sahku ja heina-kuhjasid, pidi sobituma hiiepaiku hõlmavate uskumustega. Sealsel järvel, nagu Maardu järvelgi, on nähtud mitmesuguseid üleloomulikke olendeid (näkke) ja nägemusi. Üks osa vett olevat tee peal alla langenud. Selline motiiv ei ole rännumuistendites haruldane, mitmed teisedki suuremad järved on rännumuistendites lennates vett maha sortsutanud. Muistendite sisu varieerub detailides, põhisüžee muutub vähe. Kindel vorm osutab juttude kõrgele vanusele.

Maardu ja Kahala järvedest

Maardu järv on Tallinna ligidal, lõunapool Narva maanteed. Kahala järv on Kuusalu kihelkonnas; põhjapool Narva maanteed, Kolga mõisa ligidal. Kahala järv olnud vanal ajal Maardu järve juures, põhja pool maantee kaldal. Nende järvede algjad alati üksteisega palju riielnud. See koht, kus praegust Kahala järv seisab, on vanal ajal põld olnud. Ükskord on kündja künnud ja üks lind on seal kohal, kõrgel ringi lennanud ja ise kisendanud: “Põgenege, rahvas! Põgenege, rahvas! Järv tuleb! Järv tuleb!” Aga kündjad ei ole sest kisendamisest hoolinud. Siis on Tallinna poolt hakanud suur must pilve üles tõusma ja tulnud Kahala poole. Ja on nähtud, et sest pilvest on üks tükk Kuusalu kiriku ligidale, lõunapoole Narva maantee kaldale maha kukkunud – selle koha pial on tänaseni suur veeloik, nimetakse Turaka katk ehk -järv. Kündjad on seda suurt kohinat kuulnud ja lind on ikka ühtelugu kisendanud: “Põgenege, rahvas! Põgenege, rahvas! Järv tuleb! Järv tuleb!” Aga ei ole keegi enam jõudnud ära põgeneda, suur vesi hakanud maha sadama ja vähe ajaga on see koht järveks jäänud.

Kahala järv on kõrge koha pial, väljade vahel, mudase põhjaga, karusi kaladega väga rikkas ja kalapüüdjad mitu kord sahku järvest muda seest leidnud. (E 16554 (1) < Kuusalu, Kiiu – Johan Abreldal (1895))

Geograafilised lähtepunktid võivad varieeruda, ent neilgi puhkudel on kiusatus eeldada, et tegemist oli hiie- või pühakohaga. Teiste vähemlevinud variantide järgi olevat järv tulnud Rakvere kihelkonnast Tõrma hiiemäe alt või Haljala kihelkonnast Kaaniksoost Auküla ja Võipere vahelt rabast, kinnikasvanud Kaunikese järve kohalt. Kahala järve muististerikast ümbrust on arheoloogiliselt palju uuritud. Gurly Vedru on välja pakkunud, et muinasajal oli just järv sakraalse maastiku keskne objekt.⁹ Maardu järvele sarnaselt ümara kujuga, kõigest kahe meetri sügavune veekogu paikneb Kahala, Uuri, Muuksi ja Soorinna külade vahel. Vahetult järve ääres, ida poole jääval Uuri küla maal, kasvab kaitsealune Hiiekuusik, üsnagi soine koht, mille lähedal järvepõhjas pidi olema ka allikaid. Üks kaldalähedastest põhjaallikaist on tuntud Hiieallikana (Mäemets 1968). Võib arvata, et inimesed, kes nt 19. sajandi algul ja varem Hiiekuusikus ohverdama käisid, teadsid ka seda järve tulemise lugu, mis toitit aukartust veekogu vastu. Olen Kahala järvest ka varem kirjutanud seoses rändjärve alla jäänud kündjatega (Remmel 2021).

Maardu järve kõrget asendit igiammuse Antsulüsjärve rannamoodustise taga, samuti merrelaskmise lugu meenutab ka Kahalast ida pool, Virumaal Haljala kihelkonna põhjaranniku pangapealsel paiknenud **Iidjärv** (ühel kaardil ka *Ie* järv). See kahe mõisa (Selja ja Karula) piiril asetsenud veekogu olevat tulnud lääne poolt Kandle mõisa maalt Ristimäe (on kirjas ka Arujärve rünka nimi) alt Arujärve kohalt Rutja lähistele, kus ka vanadel kaartidel Iidjärve nimega veekogu näha on. Rännu põhjuseks taas taburikkumine – lapsemähkmete pesemine või haruldasema motiivina mõisniku liiderdamine külatüdrukuga, millest ka algset järvekohta ümbritsenud Jääramännik nime saanud. Iidjärve lasi mõisnik süvendatud oja kaudu merre arvatavasti 18. või 19. sajandil (pärast Rootsi sõda). Järve ääres paiknes Iidjärve soo (vt ka Pae 2014). Käisime välitöödel Iidjärve otsimas, koht eristus pehmema pinnase ja teistsuguse taimestiku poolest: kui ümberringi oli männik, siis seal kasvasid kased. Oli sügisene põdrajahi aeg, teati, et see on paik, kuhu jahimeestel ebamugav pääseda – parajasti olid sinna pakku tulnud kolm põtra, kes otse meie nina eest läbi tormasid.

Geoloogiliselt, samuti usundilise tausta poolest Iidjärve ja Maardu järvega sarnasel positsioonil on veel Ülemiste järv, see olevat samuti mujalt suure raginaga pilvena tulnud. Hiie-sõna ei ole viimase puhul otseselt teada, kuid ühes muistenditekstis toodud vormel “Alt ära, iisk tuleb”¹⁰ täidab selle lünka, ühendades Ülemiste järvegi hiie-teemaga. Ülemiste kagukaldaga seostub püha-toponüümika (suubuv Pühajõgi/Pühapaju oja, Pühamägi) (vt Pae 2014; Remmel 2011, 2021; Kaasik 2017a).

Toodud näited osutavad teatud tüüpi maastikusituatsioonide sobivusele pühapaikade valikul. Paiga erilisust rõhutavad animistlikud muistendid. Veekogu(de) orgaanilist kuulumist hiiekompleksi tõendab ka Kuusalu kihel-

konna mitmes külas ning Virumaa rannikul kirja pandud regilaul, mille tüübinimeks on “Kalajärv”. See nn töölaul räägib küla alla hiie ja hiie sisse pühade kaladega järve laulmisest. Alltoodud teisendis nimetatud külanimed viivad mõtted Kahala järvele...

*Nindäp laulid Kolga poissid,
Kolga poissid, Konnu poissid,
Luo poissid,
Luobu poissid,
Küla hala hiiekestä,
Hiie sise järvekästä
Siel järves kalad kadalad,
Kadalussa, kallasdessa,
Madalas maaviessä.
Siel olid noodad nuordel miestel,
Püünüksed pühäsulastel,
Vergüd meie neidisilla.
Püüsid sielt pühä' kaluja,
Hargipäivä' hangerjaida,
Laupäivä' ladikaida.*

(H II 40, 670/1 (18) < Simititsa < Kuusalu khk, Kolga rand – Madis Odenberg < Els Migivor (1891))

Haljala kodu-uuriija Hermann Länts (1867–1917), kelle kirjutistes torkab silma lai silmaring ja kohaliku maastiku mõtestamise püüd, on kirjutanud põhja-ranniku järvehaldjatest kui koha peremeestest. Vee omadusi – liikuvuse ja ühendamise võimet – annab kujundlikult edasi vana haldjapärimus:

Isekeskes on keik vesi aldijad ühenduses ja käivad läbi, saadavad terviksid jne. Kosta ja Maheda järves on neil sammeldand seljaga auvi kuju, Kahala järves must ärg, Käsmus ema tütreaga, Iidjärves hall süig ehk liiva lõhe, Arujärves olnud halli jalgadega pois, kes järve Iidjärve veend. (ERA II 198, 242 (4) < Haljala khk – Hermann Länts (1938))

Nimetatud järvedest on Kahala, Maheda (praeguse Haljala alevi keskel), Arujärve ja Iidjärve puhul kirjasõnas kokkupuude hiie-mõistega. Inimestega olevat üksteisele tervisi saatnud ka Ülemiste, Käsmu ja Viitna järve haldjad. Siit ehk koorub võimalus soovi korral Käsmu järvegi pühaks pidada, teiste puhul on rahvapärinus seda otsesemalt väljendanud.

Põhjaranniku järvepärimus lubab niisiis arvata, et muistend veekogu rändamisest on üsna kindel märk paiga pühadusest, Põhja- ja Lääne-Eestis võib see viidata see ka objekti seosele hiiega (nii subjektina kui koha tähenduses). Järv kui silmapaistev ning ka rahvausundis oluline, üleloomulike asukate tõttu kardetavgi maastikuobjekt võis teatud minevikuperioodil olla sakraalse maastiku kese. Tunnuslik näib olevat ka rändjärvede liminaalne asend – sageli läbib järve nt mõisapiir või on veekogu külade vahealaks.

Lahkuvad hiied ja lahknevad veed

Hiied kui paigad on muistendeis vormunud isikustatud olendeiks. Vee, puude ja kividega ka suheldi kui elusolenditega. Mõeldes Henriku kroonikas mainitud saarlaste jumala Tharapita lennule, võiks ehk ka hiie (kui paigaga seotud jumaluse) rännu motiivi algupära ulatuda *ca* 1000 aasta taha (vrd Viires 1990, lk 1420–1421).

Rännulugudes tekib seos vähemalt kahe geograafilise punkti vahel – koht, kust objekt on lähtunud, ning uus koht, kuhu see on maandunud. Mõnigi kord iseloomustab neid kohti nii hiietoponüümika kui ka vana, eraldava piiri tähendusega püha-mõiste. Seda nägime järvesidusalt ka eelnevate näidete põhjal.

Rändamise (mineku, tuleku, kolimise, lahkumise, lendamise jms) lugusid on Põhja- ja Lääne-Eesti rahvaluules ka hiite kohta – mõisted *hiis*, *järv*, harvemini *jõgi* või *allikas*, on kasutusel sarnases positsioonis. Neil peab olema midagi ühist, et nad saaksid esineda samas rollis, käituda ühtemoodi. Vahel on juttu üksnes veekogust ja ka rändhiite puhul võib mingi seose veega enamikul juhtudel leida. Mõnikord põimuvad veekogu ja hiis isegi ühes ja samas rännumuistendi tekstis. Näiteks Rakvere kihelkonnast Tõrma hiiemäe juures, kus elanud jumalad, olnud ka püha allikas ja jõgi, kus üks “lits” lapse lappe pesi. Seepeale tõmmanud sikk pilvega jõe ära ja kadunud vesikaare poole. Alles jäänud vaid säng, aga veesooned maapinnas andnud end ümbruskonnas jätkuvalt mõnel pool märku (ERA II 198, 333/6 (32:2) < Haljala – H. Länts (1938)). Tõrma hiiemäest kagusse jääb kaardi järgi vaadates kuivenduskraave täis looduslik märgala.

Samas, ega kõigi hiite kohta selliseid jutte pole räägitud. Raske öelda, mis siin valiku aluseks on, mõjuda võib ka pärimuse kogumise tihedus. Küllap ka konkreetne maastikusituatsioon ja selle usundiline tõlgendus. Jutustaja silmaring pidi olema laiem oma kodukülast, sest lood hõlmavad eri kohti. Võib ju oletada, et need muistendid kajastavad ka inimeste liikumisulatust ning muutusi asustusmusteris. Teisalt näitavad rännulood, et hiiempaigad (hiiemäed, -metsad jne) ja vesi (veekogud) on omavahel tihedalt seotud.

Näib, et atraktiivse sisuga muistendi objektiks saanud siseveekogude asukohad vastavad mingisugusele looduslikule “mustrile”, mis seostub *püha* ja Põhja-Eestis ka *hiie* mõistetega. See muster võib olla piirkonniti erinev, vastavalt maastikulistele eeldustele. Rabaderohkel sisemaal on rändjärvedeks või “tulnud” järvedeks tihti rabajärved (mis samuti võivad asetseda mõisapiiridel, näiteks Kõnnu järv Hageri kihelkonna Rabivere ja Lohu mõisa piiril jpt). Viited hiiekohale või hiie mõistele laiemalt on järverännumuistendites vahel ka väga peidetud, üksnes aimatavad.

Ajaloolise Pärnumaa ja Lõuna-Harjumaa (praegu Raplamaa) piiril, muidu tasasel ja rabasid täis Lääne-Eesti madalikul olevat mõni üpris silmapaistva reljeefiga hiiemägi (nt Ohekatku, Kastna) sel moel rännanud. Need kaks paiknevad suhteliselt lähestikku, üks ühel, teine teisel pool Rapla ja Vändra kihelkonna vahelist piiri. Lähemal uurimisel on neilgi tegemist veega.

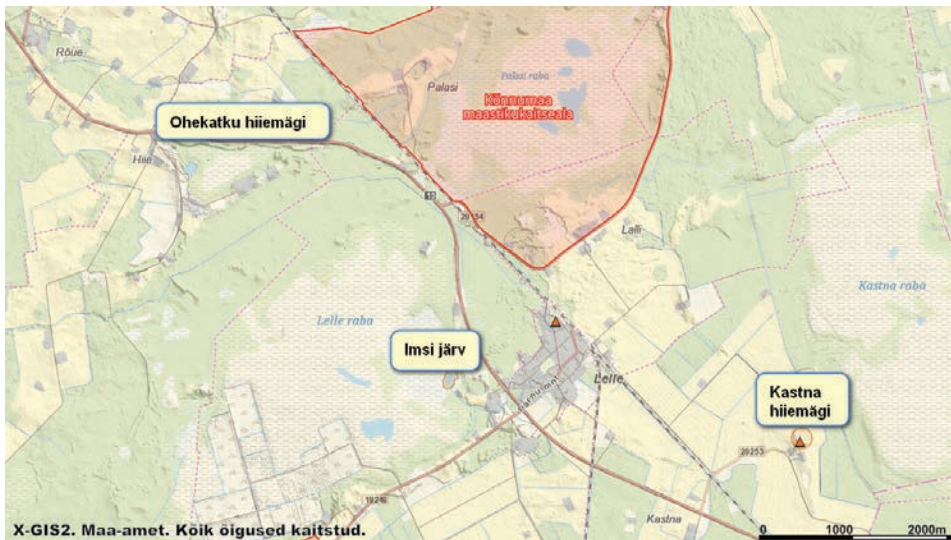
Ühe jututeisendi järgi tulnud raba ääres paiknev **Ohekatku hiis / hiiemägi** ise kunagise Ohekatku järve asemele, kes omakorda lennanud Ohekatku ja Lelle mõisa piirile, kus nüüd asub Imsi (Iiekõnnu) järv. Seejuures kõlanud hüüd: “Eest ära, hiis tuleb!” Teine jutuvariant pakub, et Ohekatku hiiemäe asemel oli järv, kes lapsemähkmete pesemise tõttu lahkus hüüga “Järv läheb, hiis tõuseb!”, järve kohale kerkis mägi. Pikema ja astmelisema teemaarendusena olevat lennanud kunagine Rapla kihelkonna Ohekatku mõisa maal asunud Oore järv (arvatavasti praegune Hiie soo Ohekatku hiiemäe all Hiie, endises Oore külas) üle kihelkonnapiiri Lelle mõisamaade piires asuva Hiiekõnnu (ehk Imsi) järve kohale, kus paiknenud aga varem hoopis Hiiekõnnu ehk **Kastna hiiemägi**, kes sealt Imsi järvele ruumi tehes äikesepilve abil oma praegusele kohale läinud. Samuti hüüdis hoiatav hääl: “Hoidke alt, hiis tuleb!”

Kuda Ohekaku Hiiemägi saanud.

Muiste olnud Ohekaku Hiiemäe asemel ilus järv, kust kõik küla rahvas vee võtnud ja pesu pesenud. Aga roojaste lapse rätikude pesemist pole järv mitte sallinud. Lubanud selle perast, kui naesed roojase pesu pesemist mitte maha ei jäta, sealt ära minna: Pole küla rahvas mitte järve manitsust tähele pandnud, vaid pesenud ika edasi. Sääl tulnud hääl järvest: järv lähab, hiis tõuseb. Selle pääle läinud järv ära nink mägi tõusnud asemele, mis hiiemäes kutsutas. Järv läinud umbes neli versta eemale nink kutsutas praegu Imps Järv. Nink mäe ümbre kaudne raba tunistavad veel praegu järve endist kohta, kes ropuse perast, mida ta ei sallinud, putked mängis. (E 25355/6 (19) < Rapla khk – J. Rootslane < Mart Ore (1896))

Hiie järv on olnud Hiemäe ääres, maantee ja Oore jõe vahel, koolist u. 200 m kagu poole, vastu põlde – Kullama, Mikutooma ja Jürimatsi maal. Jutustaja vanaisa püüdnud seal veel kalu. Kadus, nüüd on seal raba. Hiie järv läinud Ilmsile. Sakslased lasid tammed Hiemäelt maha raiuda ja Hiie järve vedada – järve peale! (EKI KN rap varep2 ohekatku [14] (2153047))

Miks just selles piirkonnas sellised muistendid on kanda kinnitanud? Kui vaadata laiemat kaardipilti, siis näeme, et vett liikumapanev jõud on siinsesse maastikku justkui sisse kodeeritud. Lelle (endise Hiiekõnnu) asula lähistelt soost, üsna ühest kandist, saavad alguse mitu jõge – Kasari jõgikonda kuuluv Vigala jõe pikim lisajõgi – Velise (Valgu) jõgi algab Imsi e Lelle raba lääneservast Hiie (Oore) küla idapiiri lähedalt, Imsi järvest 3 km loode poolt. Jõe lähe jääb Hiierabast ja selle ääres paiknevast Ohekatku hiemäest vahetult itta, paiknedes kahe raba piirimail. Pärnu jõe valgallasse kuuluvad aga Imsi järvest lähtuv Imsi oja ning Lelle külje alt Põllu küla territooriumilt algav Vändra jõe lisaharu Massu jõgi.



Joonis 3. Rännumuistendites kajastuvad pühakohad Rapla ja Vändra kihelkonna piiril, vanal Harju- ja Pärnumaa piirialal.

Hiiekõnnu kandis on seega jõgikondade lahknemisekoht, mis jääb Kõrvemaa edelanurka, jõed ise voolavad Lääne-Eesti tasandikul ja suubuvad merre. Eestis

pole niisugust paiknemistunnust hiite puhul seni esile toodud, ent juba Veikko Anttonen on leidnud, et püha- ning ka hiie-mõiste võivad markeerida vesikon-
dade jagunemise ja ristumise kohti. Edasised näited kinnitavad, et nii võib see
tõepoolest olla. Mõnigi kord on samasse sattunud ka halduspiirid.

Geograafiliselt tähendusrikkas üleminekupiirkonnas (kuhu jääb ühtlasi aja-
looliste maakondade piir ning kolme kihelkonna nurk) asuv Kastna Hiiemägi
on Eesti trükisõnas üks tuntumaid omataolisi, pärimuse kohaselt käidud sinna
kaugelt kokku. Kastna hiiemäest läänes on Lelle raba ning idas paikneb Kast-
na raba ehk Hiiemäe/Sooaru soo, mis moodustab 2006. aastal loodud Kastna
hoiuala põhiosa. Rabas on ka palju laukaid, sh pärimuses mainitud Kuldkepi
laugas. Hoiuala jääb Kastna, Lalli, Paluküla, Kädva ja Kändliku külade vahele.
1997. aastal läbi viidud Eesti märgalade inventuuri kokkuvõttes on tõdetud, et
Kastna raba on väärtuslik kui ümbruskonna veerežiimi stabiliseeriv / kontrolliv
ja vee puhtust tagav ala. Raba on tekkinud mineraalmaa soostumisel ja toitub
sademetest ning põhjaveest.¹¹

Kastna Hiiemäest ca kuue km kaugusel põhja pool paikneb kahe kihelkon-
na (Rapla ja Juuru) rajal **Paluküla hiiemägi**, samuti väga võimas ja laialt
tuntud koht, mis asub samuti veelahkmel. Sellest Raplamaa kõrgeimast mäest
(Paluküla mägede osa) ida ja lõuna poolt voolavad veed Kädva oja ja Kärü jõe
kaudu Pärnu jõkke, põhja- ja lääne poolt Keila jõkke.

Eriti Pärnu-, aga ka Läänemaa muistendid jutustavad üksikutest pühapu-
dest, mis asukohta vahetanud, nii läbi õhu kui ka maad mööda liikudes. Puid
endidki, nagu ka veekogusid, on vahel hiiteks kutsutud, seos veega on olemas
paljudel rändavatel hiiepuudel. Idee poolest on lugu rännakul pastlapaelu
siduma hakanud ja peatunud puust mõneti sarnane muistendile kirikukive
vedavatest härgadest, kes õiges kohas peatuma jäävad, pärast seda kui kiriku-
ehitamine algses kohas ei sujunud. Lood kinnitavad uskumust, et pühakohti
pidi valima või leidma teatud märkide abil, mida andis loodus (loomade abiga).

Rändamislugude ja vee kontekstis on huvitav näide **Hiieauk** Eassalu küla
Panga mägedes Pärnumaal. Küla ise asub suure Neitsiraba kagupiiril. Talude
vöönd koos haritava maa ja tiheda kuivenduskraavide võrguga jääb mägede ja
raba vahele. Miljöödominantse mäeahela kõrvalt olevat tõusnud hiis ja lenna-
nud, teel puid maha pillates, Audru kihelkonna põhjaserva, kus soo ääres asus
samuti võimas **Lavassaare hiiemägi**, nüüdseks suures osas kaevandamise
tõttu hävitatud loodusemälestis. Eassallu jäänud hiie asemele vesine koht. Kord
on Hiieauk kuivem, kord märjem. Veetase on küll langenud, aga päris kuivaks
pole koht jäänud. Kevadise veetaseme järgi ennustatakse seniajani suveilma
(kui kevadel auk kuiv, tuleb vihmase suvi ja vastupidi).¹²

Hiie äraminek.

Vanasti olnud Eassalu küla serval suur hiis. See olnud püha paik ja inimesed käinud sääl palvetamas. Jumal valvanud hiie üle. Ühel õhtul pahandanud rahvas Jumalat. Jumal tõstnud hiie õhku ja hiis hakanud minema. Muist hiietammi kukkunud teel maha ja hakanud sääl kasvama. Hiis läinud ja laskunud maale Lavassaare mäel. Läänud hiie asemele jäänud loik. See loik oli kaunis suur ja sügav. Seda loiku nimetatakse "Hiieauguks". Seda auku võib praegugi veel näha Eassalus, Jaaguantsu talu karjamaal. (ERA II 234, 129/31 (2) < Audru, Võlla v, Eassalu k, Käspre t – Nadežda Kodasma < Jüri Kodasma, 61 a (1939))

Siin pidi üks hiieauk olema. Kui ta vett täis olle, siis pidi sui kuiv tulema ja kui ta tühi olle, siis olle suvi märg. On kaunis suur lai. Enne käisid lapsed sees suplemas, nüüd hakkab kinni kasvama. (RKM II 175, 362 (2) < Audru khk, Võlla v, Eassalu k, Nurga t – Mall Proodel < Anna Kuusik (1964))



Foto 3. Hiieauk Eassalu Pangamägedes oli sügisel kuiv. Mari-Ann Remmeli foto 2021.

Eassalu Pangamägi on põhja pool ümbritsetud Neitsi rabast algava Uruste ojaga, mis kuulub Audru jõe valgalasse. Mäest lõuna poole jääb aga Tuuraste oja algus. Mõlemad suubuvad eri kohtades Pärnu lahte.

Tihti on hiite kontekstis mainitud eriti veerohkeid, võimsa väljavooluga või lausa põhjatuid allikaid. Ambla kihelkonnas on kohalikus murdes kirja pandud **Karkuse hiemäe** rändamise lugu. Ohverdamisest ja pühakspidamisest ei räägita, seevastu oli oluline rõhutada, et mäe alla jäid heinalised ning et mäeveeres paikneb raketega hiiekaev, kust ka põua ajal vesi ei lõppevat (selline iseloomustus käib mitme teise gi hiieallika kohta, vt ka Metssalu 2021: 64). Niisuguseid allikaid on vahel ka kirikute-kloostrite juures. Karkuse hiemäele, mis kujutab endast pikka, kitsast kõrgendikku, paigutati kunagi kolme mõisa ristikivi. See on taas näide halduspiiri ja loodusliku piiri kokkulangevusest.

Karkuse mõisast vierand verst õhta puool on üks kaunis kõrrge ja pik mäe seilandik järsku suoo mua sies. Praegu kasvavad sial pial sarapuud ja mõnes kohas kua kuused ja uaved. Mäe sisemus on selge kruus, väga ia tie sillutamiseks, milleks teda kua siin ümber kaudu pruugitakse. sellest määst riagib rahvasuu, et seda siin enne põle olld, vaid kusgilt olla tulld. Ühel kenal einaaegsel pääval olld rahvas sial kohal parajalt einu kuivatamas, kui korraga ilm mustaks lüöönd ja üks vali jaal üünd: "Oidke iest, Iies tuleb, oidke iest, Iies tuleb!" Kõik juost niipailu kui kiegi jõund, iest ära, ja kui pärast vuatama läind, seist kõrrge mägi just einamua pial. Sest akatud siis kua mäge "Ie määks" üüidma, mis nime ta tänapäävani kannab. Kas sial vanast Iiedele ohverdud on, seda ei tia rahvas riakida.

Karkuse puool mäe jääres on üks kaheksa jala sügavune kaev väga ia viega, mis kua kõiige kuivemalgi ajal vet ei kauuta. Sialt suab kua Karkuse küla alati suuremalt jault oma vietarvituse. Kuival aegadel aga viiakse sialt kua mujale, nagu nimelt Koiiki, vett. Kaevu üütakse kua Iie kaevuks. (H II 14, 179/80 (1) < Ambla khk – J. Ney (1889))

Paljudes pärimusteadetes kajastuv rännumotiiviga koht on ka **Tudu hiiekoppel** (vanemas teates ka Hiienokk, piirkonnas on Iienuka talu) Virumaal. Ilmselt mõisa poolt kasutusse võetud maatükk, mida iseloomustab samuti vesisus, asub mõisasüdame / Tudu aleviku naabruses, kuid jutujärg ühendab selle ka mõisavalduse piiril asuva järvega. Kusjuures Hiie mäe nime leiame vanalt kaardilt praeguse surnuaia kohalt, hiiekoplist kaugemal asulas. HiietoPONÜ-mika hõlmab jällegi päris ulatuslikku ala. Virumaale on omane haldjapärimus, mis tuleb esile ka Tudu hiie puhul.

Haldjast

Tudu mõisa ja kõrtsi vahel olnd üks vesine koht väikese metsaga. Rahvas kutsunud seda kohta Hiienokaks. Inimesed eksinud sinna alati ära sest seal elutsend haldjas, kes inimesi alati eksitand. Rahvas olnd täielikult kimbus haldja tembutustega. Hommikuti, kui päike paistnud, pesknud haldjas omi kuld ja hõbe riistu ning riputanud nad puude oksisi kuivama. Korra tulnud üks Soome vanamoor. Rahvas sellele kaeba haldja häda ohtu. “Küll ma temaga hakkama saan,” lausunud see ja läinud Hiienokka ning pomisenud nõiasõnad, see aitanud kohe. Haldjas kraamind enda kolid kimpu ning läind nutuga Roela ja Tudu rajal asuvasse umbjärve. Vastutasuks võtnud ta aga Soome vanamoori hääle ära. (Jaanipäeva õhtupoolik tagasi tuli.) (E, StK 8, 184/5 (3) < Viru-Jaagupi khk – Mihkel Jürna (1921))

Hiiehaldjas leidis pelgupaiga rabajärves, mis paikneb koplil läänes Tudusoo looduskaitse alal, kolme mõisa ja kahe kihelkonna (Simuna ja Viru-Jaagupi) piiril. Tundub, et Tuduski on suur hiiekompleks olnud, vanade kaskede asemel näeme praegusel maastikul tihedat nooremale lepikut. Vaid üksainus vana kõverik ja sammaldunud hiiekask kasvab tee lähedal. Kui mõne aasta eest varakevadel seal käisime, oli kase ümbrus kaunis vesine ja võsane. Mall Hiie-mäele on sellest kohast rääkinud kohalik mees, kes oskas tähelepanu pöörata ka muinasaegsele asustusele, kalmetele, märkidele varasest rauatöötlemisest¹³ ja kunagist suurt hiieala läbivale looduslikule veesoonele. Mingil ajal on läbi kopli sirge kraav tõmmatud (nagu on näha kaardilt):

Mina tulin siia 1913. aastal, siis olin viie-aastane, siis olid seal tohutud kased. Kase elupiir on umbes 200 aastat, nii et nii vanad nad võisid ka olla sel ajal. Latvade läbimõõt oli oma 20 meetrit ja tohutult ulatusid laiali, nii et poisikesed said sealt üles ronida nagu oravad. Terve poisikestekari oli seal jooksmas. Sealt kopli keskelt oli vee läbijooks Tudu järvesoost suunaga Purtse jõkke. Aga II maailmasõja järel olid need kased seal enamasti ära kõdunenud, ära surnud. Üks tüvi oli veel kümme aastat tagasi järel. Üks noorem puu kasvab veel. Aga see Hiiekopli ala oli oma kuus korda suurem kui praegu. Selle sees on siis matusepaik ka ja seal on olnud vanem Tudu asustus. Selle maa peal on oma kaheksa sepapaja aset. Ansura on just sepikodade juures niisugune rauaseguga – rauatagiga väike mäeküngas, ja neid künkaid on kaheksa. Ja kui võtta ühe sepikoja vanus 50 aastat, siis on pläuhti! teeb välja vähemalt 400 aastat. Praegu on see Hiiesalu talu seal, see on just Hiiekopli ääre peal. Aga suurt metsa ei ole, see on kõik nüüd ära. Niisugune ilus koht on kaskede-alune. Seda

on tahetud nüüd nagu uuesti teha, looduskaitse käis vaatamas, aga ei tea, mis sest tuleb. (RKM II 370, 244/5 (3) < Viru-Jaagupi khk, Roela v, Tudu as – Mall Hiimäe < Agu Part (1984))

Ühest jutust selgub, et Hiiekoplis olnud tiik, kus haldjad varemalt pesitsenud. Teine pärimustekst annab teada, et hiies olnud veesilm kuivas, rabasse tekkis samal ajal järv. Tudu järve kolinuna polevat hiiehaldjas kalu muidu andnud, kui tuli talle meelituseks ohverdada elusolend – kassipoeg vms. Kalurid olidki viinud andeid ja siis oli kalasaak küllalt suur. Näib, et hiiehaldjad on väga veelembedes, ehk siis kinnitavad taas vee-elemendiga seotud uskumuste tähtsust hiie-mõiste tähendusväljas.¹⁴

Niisiis tuleks seda tüüpi rännumuistendeks käsitleda pühapaigana mõlemat kohta – nii lähte- kui saabumispaika. Kas neid mõlemat just hiieks nimetati, pole kindel, aga seos usundiga on ilmne. Tudu juhtumi puhul võib kaarte uurides taas tõdeda, et hiiekoppel jääb kahe jõgikonna lahknemisalale – Tudu järvest Järvesoos algab Tagajõgi, mis viib oma vee Peipsisse, Järvesoo põhjanaabriks on Punasoo, kust algab Purtse jõgi, suunaga mere poole. Soodest ida pool on näha palju kraave, üks neist saab alguse hiiekoplist (vt Eesti kaart 200T 1992), kus on praegugi tiik. Hiieala võis olla allikaline lodu, mida kraavidega kuivendama hakati.

Eelnimetatud (ja mitmete teistegi) paikade põhjal tundub välja joonistuvat teatav geograafiline või geoloogiline seaduspärusus, mis näitab ka vanarahva tähelepanelikkust ja teadlikkust looduses toimuva suhtes. Eks ole ju loodusobjektidega seonduvad rändamisloodki sedalaadi tähelepanekute uskumuste-põhine või metafoorne väljendus. Kohapärimus võib olla ka otseselt looduslooline – targad külamehed teadsid hästi, kust kuhu vesi voolas. Kodu-uuriija ja põline kohalik elanik Vaino Napp tõi eelpool mainitud Harju-Jaani Seli küla Karisoo hiiekohta kirjeldades omal algatusel välja selle maastikulise eripära – nii Hiimägi kui ka Hiieks kutsutud tiik asuvad rabadest ümbritsetud seljandikul, millest ühelt poolt jooksevad harujõgede kaudu veed Pirita, teiselt poolt Jägala jõe suunas. Täenduslik, maapinna omadusi kujundav seos ka jõgede/ojade algustega võib anda seletuse, miks asuvad paljud hiiekohad niiskel ja madalal alal, kus ei pruugi olla nähtavat kõrgendikku. Harju-Jaani Urvaste Hiiepealselt, mis paikneb soise ala ja kõrgema põllumaa rajal, suundub vesi läbi soo kraavituste abil Pirita lisaharu Leivajõe suunas. Anna kihelkonna Mustla Hiieaed paikneb Pärnu jõgikonna Lintsi jõe alguse lähistel. Hiieaiast 5–6 km idas, teisel pool Tallinn-Tartu maanteed asuv Võõbu Matsimäe Pühajärv jääb aga Jägala jõe keskjooksu ning Pärnu jõkke voolava Reopalu jõe alguse vahele. Põhjarannikule suunduvasse Jägala jõkke voolab järvest põhja pool oja, mis saab alguse Reopalu jõega samast rabast. Ka Pühajärvel endal on vanasti

olnud äravool Jägala jõkke, kinnikasvanud soone koht olevat näha (EKI KN ann varep2 taga-võõbu [11] (2087327) < Anna khk – Endel Varep (1954)).

Püha-toponüümika seost veekogudega ilmestab ka Otepää khk Pühalätte ühendus läbi Ilmjärve Võhandu ehk Pühajõega ning teise väljavoolu kaudu Otepää Pühajärvega. Neil kohtadel on tugev usundiline pärimustaust, mis räägib ka ilma mõjutamisest (vt Valk 2014, 2015). Siinses seoses võib korra veel meenutada eelpool jutuks tulnud Ülemiste järve, mille nimi lähtub Ilmjärve nimega samast sõnatüvest, tähistades vesikonnas üleval, kõrgemal kohal paiknemist. Ka Ülemiste ääres on püha-nimelisi kohti.

Hiied ja karstinähtused

Hiiepärimusse immitsevad nii maapinnal kui ka maapõues voolavad (või kunagi voolanud) veed. Arvata on, et nii püha- kui hiie mõistel on seos ka maa-aluste vetega. Seda tunnistavad karstipiirkondades karstinõgude, -lehtrite ehk kurisute ja karstiallikate lähedal paiknevad hiiealad.

Maa-aluste veesoonte folklooris kajastumisest kirjutanud Kristel Kivari (2016) nendib, et muistend Otepää linnuse kaevu kadunud ja Alevijärves väljunud hanest ei edasta rahva tegelikke teadmisi maa-alustest “torustikest”. See lugu, mis ei pruugi antud paigas tegelike loodusoludega kokku kõlada, näitab siiski usku maapõues leiduvate veesoonte või tühimike võimalikkusesse. Võib oletada, et see usk võis algtõuke saada ja levima hakata karstialadelt, mida leidub hiie-sõna levikuga sarnases areaalis (Põhja- ja Lääne Eestis ning saartel, vt ka Relve 2008) – karstile viitavaid tunnuslikke rahvajutumotiive on rohkemgi (nt pesukurika vm eseme kadumine koos veega maa alla ning nähtavale ilmumine mujal) ning sedalaadi lood on paiguti jõudnud isegi Soome ja Rootsi (vt Remmel 2014). Räägitakse ka nii loomade kui ka inimeste uppumisjuhtumitest. Paari härgade jäljetust kadumisest põhjatusse Hiieallikusse/Silmaallikusse on räägitud nt Mustjalas Saaremaal (EKLA F 199, AAS. stip. ar. 5, <https://www.folklore.ee/pubte/ajaloolist/mustjala/index.html> – 27.06.2022), samuti Hanila hiieallika puhul, mis pidi olema väga sügav (ERA II 139, 369/70 (7)).

Veeneelukohti ja langatuslehtreid mäletatakse hästi. Varjatud veeteede kaudu üheduses olevate punktidega seostub eri paigus ka hiietoponüümikat (nt Kuimetsa Iida urked, Paekna Iida talu jm) ning mitmesugust, sh usundilist ja ravimispärimust. Jüri Metssalu tõdeb V. Anttosele tuginedes Juuru näitel, et paigad, kus veed maa alla kaovad või pärast salapärasid peidetud teekonda taas maa peale ilmuvad, võivadki üldiselt olla pühad (vt Metssalu 2021: 69–70). Endel Varep on kirja pannud rohkesti tähelepanekuid karstinähtuste kohta.

Sõbessoo järvest vesi jooksis enne Jalase küla alla Hiietse kuristikku – talu põllu servas kuristik – kui jutustaja käis koolis, nägi kuidas vesi alla läks. Järvest tuli soon kuristikku. Jalasel oli tamm ees, et vesi suurveega külasse ei läheks. Ülesse keetis paar kilomeetrit eemal – Pekla ja Hiimetsa vahel Oodava metsas – vesi keetis ülesse nagu hobusesaba. [---] (EKI KN rap varep2 jalase [12] (2157761))

Virumaal on kuristikke mainitud nt seoses Kalina (Jõh) hiiekohaga ning Aburi hiimäega (VMr), samuti Tõrma (Rak) hiimäe all jooksvat kevadine suurvesi mööda vana jõesängi maa sisse. Karstijärv võib inimese silma all lühikese ajaga tekkida või keerisena maasse kaduda. See nähtus võis kohati inspireerida ka järverännuistendeid, mis on levinud küll karstialadest märksa laialdasemalt.

Kose kihelkonnas Kuivajõe valdas old vanaste hiis ja selles hiies suur järv, mida nimetatud Tündersepa järveks. Sie järv läind sealt ära peale selle, kui Tündersepa perenaine järves lapse sitaseid nartsa pest. Järv vihastand sellase perenaise tiu üle ja läind Leva järve, minnes hüind viel: “Maret, Maret, kus sa jäid?” Maretiks nimetand järv püha puud, mis kasvand järve kaldal. Maretil läind pastlepael lahti. Ta hakand seda parandama ja jäend järvest maha (sellest puust olen juba varem kirjutanud). Selles järves olnd ka suur kivi, mida praegu hüütakse viel näkikiviks. Selle otsas käind näkk vahel nutmas. Näkil old suured kollakad juuksed peas. Sellesse järve olla uppunud mõnigi inimene. Nüid on selle järve asemel ilus heinamaa, mis kuulub Tündersepa talule. (ERA II 167, 286/7 (4) < Kose khk, Ravila vanadekodu < Kuivajõe v – Tõnu Võimula < Mai Uurberg, 80 a (1937))

Selle näite puhul on tegemist muinsuskaitsealuse nn ohverdamiskohaga, kus kasvavad praegu Kurena künnapuud. Tsaariaegsel verstakaardil on ala soine, samas on ka puude tingmärgid. Muistise kõrval kirde suunas asub Hiie(otsa) talu, sellest põhja pool Hiie väli. Kohast möödub kagu poolt endine Hiie soon, mis on sirgeks kraaviks aetud. See oja suubub Kose Kuivajõe harusse, mis ulatub Hiie taluni (läheb seal maa alla). Kuivajõkke, mis voolab osaliselt maa all, toob oma vee ka Kirivalla oja, mis on ühenduses Leva rabaga. Seal asub tekstis mainitud Leva järv, kuhu Tündersepa järv olevat hiiest pagenud. Kunagine Tündersepa järv võis olla jutu tekke ajal tühjaks jooksnud karstijärv, mida märgib madalam lohk. Seos karstinähtustega ning vete liikumisega (nii maa all kui maa peal) on selle kandi puhul ilmne. Veeteed Kuivajõe valgala piires ja hiiekoht on omavahel ühenduses. Leva järve on peetud ka teise, Kose Kämbla

küla alt lapsenartsude loputamise tõttu rännanud järve uueks asupaigaks. Kämblasse tulnud aga järve asemele, ei tea kust, hiis puudega.

Kevadise suurvee ajal on karstialadel, nagu ka looduslikel jõeluhtadel, laiunud suured veeväljad, siis on vetel pidu. Seda naudivad ka oma rännuteedelt tagasi jõudnud luigid jm veelinnud... Sealsamas Kurena künnapuude ümber oli 2019. aasta varakevadel, kui kohta Ahto Kaasiku juhitud hiiretkel külastasime, vett nii palju, et see meenutas väikest järve.



*Foto 4. Kurena hiiepuud seisavad kevadise suurvee ajal jalgupidi vees.
Mari-Ann Remmeli foto 2019.*

Pärimuses kasutatakse kohati väljendit “vete aeg”. Eriti tuntud on see fenomen tänu Tuhala Nõiakaevule, kus tänapäevane pärimus räägib võimsast energiasambast (vt ka Kivari 2012, 2013). Tuhala naabervalla Nabala piirkonna pärimust uurides oli veeteema pidevalt foonil. Sealtkandist pärit tuntud selgelnägija Mai-Agate Väljataga rääkis, et oli oma kodutalu kaevu kohal näinud valgussammast. Kaevu vee hindas ta väga heaks ja tervistavaks. Samuti oli ta teadlik paljude pühade allikate ja maa-aluste veesoonte olemasolust ning väitis, et kogu Nabala on seetõttu püha ala (Remmel 2017).

Toon mõne näite ka karstirikkalt Järvamaalt, kus on maastikupilt minevikus olnud palju vesisem kui praegu. 2003. aastal sattusin südatalvel Kuie (see nimi tuleneb kuivast jõest) mõisa lähedal paiknevale Hiimäele, mida ehtis üksainus pärnapuu. Lume alt ei paistnud tookord välja piirkonda iseloomustav nõgu ja jõesäng, ning tõtt-öelda ei osanud ma toona sellele ega ka mõisa lähedal paiknevatele allikatele erilist tähelepanu pöörata – hiie kontekstis tundusid tähtsamad mägi ja pärn.

Hiimäest tagapool on nõgus koht. Ta on oma nime – Hiieta saanudki sellest, et asub Hiimäest tagapool. Suvel kuivaga kuivab ta ära. Ainult kevadel, kui lumi sulanud, lainetab ta kui väikene järv. Sinna on uppunud 10 aastat tagasi keegi noor tütarlaps. Ka on juhtunud, et sinna kord mustlased hobusega öösel sisse sõitsid ja uppuma pidid. (ERA II 220, 39 (4) < Järva-Jaani khk, Vajangu v, Kuie k, Koka t – Erna Vask, snd 1925 < Ann Vask, 79 a (1939))

Teemat valgustab hästi ka Järva-Jaani Valasti külast pärit õpilase kirjanepandud detailirohke ja palju põlist kohateadmist sisaldav lugu, kus järv kadus maa alla ning tuli välja Roosna-Allikul. Siingi räägitakse hiiemetsast ning järve rändamisest, samuti tuleb sisse mõisateema ning vana kalmekoht endisel järvekaldal. Tekstist selgub, et Valasti järvenõgu täitub kevadel veega, mis voolavat maa alt Roosna-Alliku Külmaallika allikjärve, kust saab alguse Pärnu jõgi.

Muistsel ajal oli Valasti küla all ilus suur järv nimega Taki, mille põhjapool kasvasid hiiepuud, hiiepuude keskel Ukukivi. Ukukivi asetseb praegu keset külavahelist teed Uugari talu õue all. Sellest on talu omalegi nime saanud. Kevadel ööpiku laulu ajal läinud kaks sohi naist laste musta pesu pesema järve äärde, järveneitsi pahandanud sellest, hakanud kohisema ja vesi vahutama. Viinud naised seltsis endaga lõuna poole ja kadunud Pärnu jõkke. Hiiemets raiutud maha mõisniku poolt ja ehitud mõis järve kaldale. Mille praegune asukoht Lepiku talu hoonete all. Mõis on põhja sõja ajal ära põletatud venelaste poolt. 50 aastat tagasi, kui Lepiku talu hooned ehitati praegusele kohale, keldri auku kaevates on välja tulnud naisterahva juuksed ja kividest tehtud trepp, surnu konta, vanu sõjaodasi, naisterahva kaelahted, kõrva rõngad, kaelas kandvad riste, sõjamehe vasknööpa ja mitmesuguseid vanu vask esemeid. Mõis on kannud sama nime mis järvgi. Mõisa asemel on nähtud salajasi tulepõlemisi öö aegadel ja inimeste huikeid. Järv näitab veel ennast igal kevadel lume minemise ajal. Vajub maa sisse ja ilmub nähtavale Pärnu jõe allikates vana Külmaallika küla all. Külmaallika küla on asunud praeguse Roosna-Halliku

asunduse südamas. (ERA II 219, 677/9 (1) < Järva-Jaani khk, Kuksema v, Valasti k, Konnagu t < Lepiku t – Lembit Veebel < August Veebel, 32 a (1939); Remmel 2004)

Kui esmalt tundus, et Roosna-Allikul allikate kohta peale ravimise muud pärimust ei leidu, siis pärast vana katastriandmestu läbitöötamist õnnestus sellegi piirkonna puhul lokaliseerida arhiivis leiduv hiie-sõna sisaldav pärimus – kohe Roosna-Alliku mõisa kõrval, allikate alast üle tee asetseb hiiekivi (kaitsealune lohukivi), millega seostub hilisema mineviku episood – *mõisnik käind seal kivi otsas vaatamas, kuidas töölised põllul töötavad* (ERA II 298, 152 (1) < Järva-Jaani khk, Võhmuta v, Roosna-Alliku k – R. Viidalepp < mitmelt isikult (1940)).

Järved ja merigi on ühendatud jõgedega või ojadega (millest paljud on tänapäeval sirgeteks kraavideks tõmmatud). Need saavad alguse rabadest või allikaist, suuremate vete servas ja põhjaski leidub allikaid. Vooluvetega seonduv on äärmiselt oluline ka hiiekohtade paiknemise aspektist. Siinne artikkel keskendub küll rohkem järvedele, aga pühapaikade osas tasub tähelepanelik olla ka jõgede ja ojade kallastel ning suudmete lähedal, kus on ridamisi vanu asulakohti ning praeguseidki külasid. Rida hiiepaiku asetsevad kohtades, kus oja või jõgi suubub järve, merre või jõkke. Niisugune on ka Maardu hiiemetsa asukoht. Siin on paslik meenutada Maris Vee magistritööst tulenevat järeldest, et kolme kihelkonna (Juuru, Muhu, Põlva) eri tüüpi pühapaikade asukohti kartograafiliste meetoditega uurides tuli igal pool, hoolimata maastikupildi erinevustest, välja nende lähedus eeskätt vooluveekogudele (Vee 2015: 45).

Settinud järeldest

Sakraalse maastiku mõtestamisel on oluline näha erinevaid seoseid ja ühendusi, mida maastikul võivad kehastada ka veesooned, märgalad ning vesi kui element. Hiiepärimus on küll mõjustatud eriaegsetest kultuurihoovustest, kuid sama tähtis inspireerija on loodus ise. Pärimustekstides ei ole kaugeltki alati mainitud, et hiis asub vee lähedal. Vahel on aga vastupidi – maastikul vett ei paista, kuid pärimuses võib leida vihjeid kunagisele järveasemele või jõesängile, mille jälgi leiab mõnikord ka reljeefikaardilt või vanalt mõisakaardilt.

Pärimuses heiastub maastikupilt, milline võis see olla kaugemas minevikus – märgatavalt vee(kogude)rohkem, soisem ja bioloogiliselt elurikkam maa kõrgemate, asustusteks sobivate põndakute ja põllulappidega. Lõuna-Eestist tasasema reljeefiga Põhja- ja Lääne-Eesti piires on tihti ka väheke kõrgemad kohad ning nende kombinatsioonid negatiivsete pinnavormidega omandanud erilise tähenduse (madaladki künkad kannavad enamasti mäe-nime). Ammu

kadunud veesilmast võib järel olla üksnes raba, lohk, nõgu või (jõe)org. Järve/ jõe säng või kaldad võivad paista välja reljefkaardil. Mõnikord on isegi suulise mälu põhjal võimalik välja selgitada ajajärk, millal veekogu kadus. Enamasti on see aga pikem protsess. Pole võimatu, et hiie mõiste usundilise sisuga saab seostada soodest (nt Hiiesoost Lüganuse khk) leitud vähemalt viikingiaegseid ohvriande, mis on kunagi ilmselt visatud järvevette või laukasse (Kiudsoo 2016).

Nägime, et hiite asupaigad pole juhuslikud, neid määravad teatavad looduslikud omadused. Kui loobume tüüpkujutlusest, et hiis peab olema tammedega ohvrisalu, ja tunnistame ka muude maastikuliste karakteristikute (sh allikalise loduala, kunagise või praeguse veekogu) osalust pühapaiga liminaalses tähenduslikkuses, saame paremini põhjendada ka nende kultuuriliselt tähtsate, looduslikult silmapaistvate ja muidki loodusväärtusi omavate paikade säilitamise vajadust – isegi siis, kui esmapilgul ei tundu koht atraktiivne. Üldistuste ja analoogiate põhjal tekib tugevam alus ka suuremate pühade alade kaitse põhjendamiseks. Hiie mõtestamine esmajoones rahvusliku identiteedi sümbolina võtab tähelepanu looduse laiemalt märgisüsteemilt seal taga.

On võimalik, et kõiki neid kohti polegi alati hiiteks kutsutud. Praegugi on mõnel hiiepaigal rööpnimesid, mis on võivad olla jäänud hiie-sõna varju, või siis vastupidi – sõna hiis on asendatud ajakohasema nimega. Kindlasti võib olla toimunud nimedes varieerumisi, ehkki hiiekohtade teadvustatus pühade, eriliste paikadena võib ulatuda vähemalt pronksiaega (Jonuks 2011b). Hiiepärimuses ilmnevad maastikulised seaduspärad, sh seos asulakohtade jt muististega, aitavad näha pühapaiga tunnuseid ka objektide puhul, mis ei ole kirjalikes allikates tähistatud hiie-sõna sisaldava nimega ning millega seostuv pärimus ei räägi otseselt ohverdamisest või palvetamisest. Näiteks Tõdva Animäe kui paljude külade ühise jaanitulepaiga puhul on kogukond veendunud raviallikate, soise ala, muinasasulakoha ja rauasulatuskeskuse lähikonnas paikneva mäe pühaduses, aga ametnikud seda ei tunnistanud. Samas kihelkonnas leiduvad nt Tüümismägi ja Jürimägi, mille kohta käiv pärimus sobitub ettekujutusega pühakohast. Ka Paljud Taari- ja Salumäed on siiski mahtunud pühapaiga mõiste alla, rääkimata Lõuna-Eestist, kus hiie-sõna vanemas keelepruugis puudub. Niisiis pole nimi ega ka kindlat tüüpi pärimus ainus kriteerium, mille järgi võiks ajaloolisi looduslikke pühapaiku määratleda. Osa pühapaiku on jäänud “vaikseks“, suulises mälus või ka uskumustes-kommetes on toimunud katkestused (Rommel 2020). Eriti oluline on avaram arusaam pühakohtadest siis, kui piirkonda kavandatakse maapinda jäädavalt kahjustavat tegevust (nt karjäärid, reovee hoidlad, suured laudad, lageraie, uue elamurajooni rajamine). Suurte asustuskeskuste laienedes on see stsenaarium vägagi reaalne ja mitmel pool juba realiseerunud. Näiteks Kiili valda rajatud Rätsepa kodu uusasum ulatub Nabala hiiesoo piirkonda, millest on maaparandus küll üle käinud,

aga mingid märgid on maastikus siiski alles. Kas võib lugeda need kohtadeks, kust hiis on ära rännanud? Kui looduslik veereservuaar on kuivaks tõmmatud ning pole ka enam inimesi, kes mäletaksid ja teaksid, siis vast tõesti. Pole aga välistatud, et vesi võib seal teatud tingimustel hakata oma võimu näitama.

Pärimuse põhjal näib, et sageli kasutab Hiis – kohaga seotud vaim, jumalus, haldjas või ka hingestatud maastikuobjekt ise – metafoorsel moel just vee-elementi oma rändamistel veohobusena või -härjana pilve (aurustunud ja õhkutõusnud järve) ees. Ehk kajastabki rändava hiie muistend muuhulgas arusaama elusa vee (kui hingestatud hiie osa) liikumise ja kujumuutmise võimest? Vett võidi austada juba seetõttu, et tema muude elutähtsate ja imeliste omaduste seas on võime tõusta auruna taevasse, pidada ühendust taevaste jõududega. Paljud jutustajad maalivad sõnadega väga sugestiivseid pilte, kuidas järvevesi sambana üles kerkis, muutudes tumedaks ja ähvardavaks pilveks – taeva- või äikesejumala käsilaseks, normirikkujaid hävitavaks tööriistaks. Kui puud üksnes sirutuvad taeva poole, siis vesi jõuab sinna päriselt. Hiie mõiste hõlmas niisiis ka õhku, atmosfääri. Õhu puhtusest oleneb ka vihmavee puhtus.

Inimesed pidid sõdade ja taudide järel või ühiskondliku surve tõttu ühed paigad maha jätma ning võtma kasutusele uued (vt ka Jonuks 2011b). Hiierännumuistendid võiksid ülekantud tähenduses vihjata ka sellele tendentsile. Kui pidid kolima inimesed, rändas ka pühapaik (või siis vastupidi). Samas võivad need veesidusad lood osutada hoopis veekogude omavahelisele ühendusele maa-pealsete ja maa-aluste veesoonte kaudu. Levib ju veereostus kergesti väga kaugele, eriti paese pinnaga Põhja-Eestis, seetõttu on tundlikud nii veekogud kui põhjavesi. Teisalt on tegemist seletusmuistenditega, mis põhjendavad teatud looduslikke nähtusi ning muutusi maastikus. Muistendi aeg on kontraheerunud, sinna võivad olla kokku sulanud sajandite vältel aegamisi toimunud muutused, sekka mingi äkiline sündmus (nt järve tahtlik tühjajaskmine mõisniku poolt, karstijärve kadumine maa sisse).¹⁵ Võibolla oli aga neil lugudel endil mingi rituaalne tähendus? Pühapaikades tähtpäeviti kogunedes võidi neid meenutada ja koha tähtsust võimendavana igal aastal uuesti jutustada, nagu seda tehakse nt Setomaal Miikse Jaanikivi ja -oja juures.

Veekogude kadumine ja kuivamine on reaalsus. Äikesetormid, vesipüksid ja üleujutused samuti. Reaalsus on olnud ka sakraalehitiste hävimine eri põhjustel – selliseid kohti iseloomustavad muistendid nende maa alla vajumisest ning järve tekkimisest vajumiskohta. Kui mõelda, et kirikuid-kabeleid rajati varasemasse veeäärsesse rituaalipaika, siis polegi nii ebaloogiline seletada sel moel (püha) veekogu tekkimist.

Vesi pühapaikade kontekstis ei tähenda seega üksnes allikaid. Ta on looduslike pühapaikade puhul (eriti nende, mis Põhja-, Lääne- ja Kesk-Eestis hiie nime kannavad) laiemas tähenduses väga oluline komponent. Vesi kannab

liikuvuse, looduse elavuse ideed – sama hästi kui kasvu ja taeva poole pürgimist sümboliseerivad puud. Puudel ja veel on sümbiootiline ühendus (metsalangetus mõjutab veetaset, allikas võis kuivada, kui puu selle kaldalt maha raiuti). Millegipärast (ilmselt rahvuslikku identiteeti toetavate Taara tammikute populaarsuse tõttu) on vesi jäänud hiiepärimuses puude varju, ta ei ole rahvuslikus diskursuses omandanud seesugust sümboli tähendust nagu inimesega füüsiliselt kujult ja omadustelt sarnasemad pühapuud. Kuid just tänu veele saavad pühapaigas kasvada taimed, kes kaitsevad omakorda veesilma. Taeva ja maa vahel toimub pidev veeringlus, millest osa jääb inimsilmale märkamatuks. Eriti siis, kui näha antud paika ainult ühe korra või olles paigaga tuttav vaid tekstide kaudu. Need kohad hingavad, pulseerivad aastaaegadest ja võibolla ka kuufaasidest sõltuvas rütmis – ning vesi annab sellest nähtavalt märku. Ta võib paiga üle ujutada või hoopis ära minna, kaduda ja ilmuda uuena kusagil mujal, võib ka purustava joana välja pursata ootamatult mõnest karstiallikast, arteesiakaevust või puuraugust. Veest ei saa me loodusmaastiku mõtestamisel kuidagi üle ega ümber. Vees on loovust, mis meie keeles saab samuti voolata, pulbitseda, aga ka ummistuda, kinni jääda. Samas tuleb veega hästi läbi saada, sest häda toovad nii vee vähesus kui ka liigsus (vrd Hiimäe 2007). Viimast on varasemal ajal peljatud rohkemgi kui põuda.

Vetevõrk ühendab looduses paljusid paiku otsekui vereringe organeid inimkehas. Vee tähtsusest on hakatud tänapäeval nii keskkonnahoidlikus kui ka uus-usundilises mõttes üha rohkem rääkima. On arvatud, et vesi salvestab ja kannab edasi informatsiooni – vesi “mäletab” kõike (vt Butakova 2020: 46–53; Emoto 2005). Folkloorist ilmneb, et seos veega on maa pühaduse üks eeldusi. Inimene on ühenduses nii maa kui taevaga just joodava vee kaudu, mis annab kehale võimaluse funktsioneerida. Rahvapärimuses on talletatud arvamusi, et kõik allikad on pühad, või et kogu vesi on püha (vähemasti teatud tähtpäevadel, nt õigeusu traditsioonis veeristimise- ehk jordanipäeval). Veega on ajast aega ravitud mitmesuguseid haigusi. Kiriklikus praktikas vett pühitsetakse, ja siis tehakse selle veega omakorda rituaale – ristitakse, piserdatakse, pritsitakse jne. Vesi aitab minna üle ühest olekust, seisundist teise, aitab ületada piire, puhastada, kaitsta kurja ja katku eest. Piserdamiseks-pühitsemiseks on kasutatud ka pühade allikate vett. Kas selles sõnalises seoses kajastub sõna “püha” vana, piiri tähendus?

Miks on meil seoses pühapaikadega nii palju prohvetlikke hoiatusmuistendeid paiga rikkuja karistamisest ja veekogu lahkumisest reostuse või muu taburikkumise tagajärjel? Selle taga on täiesti praktiline ja ettenägelik vajadus hoida pikemas perspektiivis eluks vajalikke ressursse, mille puudusel ei jää tulemata haigused jm õnnetused, ikaldused, loomade suremine, tervete liikide kadu.



Foto 5. Haljala kihelkonna Katela küla Hiieoja. Mari-Ann Remmeli foto 2019.

Pühaks peetud alad oma vahelduva reljeefiga võivad muuhulgas olla ulatusliku-
ma vetevõrgu lähte- või hargnemispunktid ning uskumused kajastavad nende
otseühendust ka taevanähtustega, ilmastikuga, kliimaga üldisemas mõttes.

Lõpetuseks

Hiis on Eesti merepooles kultuuriruumis olnud väga pika aja vältel väga mõ-
jukas ja visa maastikutermin, paiga usundilist potentsiaali väljendav mõiste,
mille puhul on oma roll kõigil looduselementidel (maa, puu, vesi, kivi, õhk ehk
ilm, kaudselt ka tuli). Hiiealade kui ajalooliste sakraalsete maastike mää-
ratlemisel peaksime arvestama kõiki looduslikke komponente kui tervikut,
kuid väga olulist infot võib anda koha paiknemine veekogude ning maa-aluste
veesoonte suhtes. Vesi on mingil kujul kuulunud suure osa hiiepaikade juurde.
Lõuna-Eestis ei ole samalaadsete tunnuste ja omadustega pühapaikade puhul
hiie-sõna ei kasutatud.

Nii 'hiis' kui 'püha' on mõisted, mis on korjanud ja transformeerinud oma
sisu läbi sajandite või aastatuhandete just praeguse aja jaoks, nende tähendus-
väli on moodustunud nii endiste kui praeguste inimeste teadmistest-mõtetest-

hoiakutest. Hiie- ja püha-toponüüme on sedavõrd palju, et neid võib vaadata võrgustikuna, mille harutamisel ilmnevad erinevad kihid. Hiis ja püha on Läänemere äärses vanas kultuuriruumis toimunud otsekui paarisrakend, *hiis* väljendab rohkem paiga omadusi, *püha* aga asukohta, sh piiripealsust, hiljem ka suhtumist. Koht võib nähtavasti ka hielikud omadused kaotada, kui teatud tingimusi, nt veerežiimi, totaalselt rikutakse. Ka *püha* piire on ajaloos korduvalt ületatud.

Kuna paljud pärimusse reljeefse jälje jätnud hiiekohad paiknevad Eestiski veelahkmetel ja allikatel, mis toidavad suuremaid veekogusid, ning suuremate veekogude kallastel, oli neil (ja on veelgi) väga tähtis roll puhta vee kaitse, ka põuaaegse joogivee tagamise seisukohalt. Selles võtmes võib tõlgendada ka omal ajal väga populaarseid muistendeid, mis räägivad vee lahkumisest eeskätt reostuse või muu taburikkumise tõttu (mähkmete pesu, lapse tagumiku pühkimine kalaga). Muistendid rändavatest veekogudest ja hiitest on olemuslikult samased, hiie mõiste sulab rahvajutupoetikas liikuva veega ühte. Kui vesi oli püha, oli seda ka kõik muu, mis kompleksi kuulus: vee-elustik, maa-alal kasvavad puud ja metsad, pinnas, kogu looduslik kooslus. Veetaset jälgiti, selle järgi ennustati ilma, allikaid puhastati. Pärimuses kajastub animistlik mõtteviis, mille kohaselt kogu loodus on elus ja hingestatud. Kohapärimus räägib päris maastikust, rahvajutumotiividesse kätketud info ei ole kaugeltki iganenud. Hoiatusmuistendid ei olnud mõeldud meelelahutuseks, need võivad meenuda, kui midagi päriselt juhtub.

Kuigi hiitega seonduvad järjepidevad usundilised teadmised on elavast kohalikust mälust peaaegu pühitud, on see meie ajaarvamise eelne mõiste siiski uuristanud endale tänapäevases Eestiski uusi väljavooluteid. Hiieallikatel (ja Lõuna-Eesti pühadel lätetel) on maapõue sügavusest väljuva vee värskuse ja puhtuse tõttu tervendav ja puhastav toime – selle mõistmiseks ei pea omama mütoloogilist mõtteviisi. Pärimus näitab, kuidas inimene on pikki aegu püüdnud loodusega hästi läbi saada, selle kuritarvitamise tagajärjed olid fataalsed juba minevikus, kus loodusega ei olnud asjad kaugeltki nii halvasti. Praegusel kriisidest raputatud ajastul võiks sel sõnumil jälle kõlapinda olla, kuid arhailisest metafoorsest kujundikeelest ja rahvusromantismist selle päralejõudmiseks ühiskonnas enam ei piisa. Seni tundub, et teema puudutab vaid käputäit eksperte-teadlasi, maausulisi ja loodusesõpradest “puudekallistajaid”. On vaja tõlkida see sõnum keelde, mida mõistaksid kõik, sh maastikku muutvate otsuste langetajad ja kooskõlastajad. Käibelt kadunud pärimusmotive me endisel kujul elavana hoida ei saa, ent loodusega on teine lugu.

Folkloristi ja kunstnikuna tunnistan, et mu hariduspagas pole kaugeltki piisav, et looduses nii makro- kui mikrotasandil kõike olulist märgata. Samas ei tunne ja teinekord lihtsalt ei oska paljud teiste erialade spetsialistid

väärtustada mitmekihilist rahvapärimust, mis peegeldab inimese kui looduse osa suhet maastikuga läbi paljude põlvkondade. Tahaks loota, et pühapaikade uurimine areneb aina rohkem mitme eriala koostöö suunas (vrd Jonuks 2009: 47). Ideaalis tuleks ühe pühapaiga või -ala “biograafiat” koostades ühendada folkloristide, arheoloogide, ajaloolaste, geograafide, kartograafide, hüdrogeoloogide, ökoloogide, semiootikute jt uurijate erialased teadmised ning kaasata ka loovisikute intuitsioon, et võimalikult mitmeplaaniliselt näidata sakraalsete maastike tähtsust loodushoius ja inimkultuuris. Mitmed pühad piirkonnad nii kui mujal maailmas juba on looduskaitse- või hoiualad, ilma et kultuurilist pühakategooriat oleks eraldi esile toodud. Pühapaiga kui eraldi muistiseligi staatuse määramisel saavad sellised kohad ametkondlikult tunnustatud lisaväärtuse.

Tänu sõnad

Artikli valmimist on toetanud Euroopa Liit Euroopa Regionaalarengu Fondi kaudu (Eesti-uuringute Tippkeskus TK 145).

Kommentaariid

¹ https://www.muinsuskaitseamet.ee/sites/default/files/content-editors/ALPAK/alpak_arengukava_2015-2020.pdf; http://hiis.ee/files/LP_arengukava_2008-2012.pdf (mõlemad vaadatud 16.06.2022).

² Muinsuskaitstes on palju kasutatud terminit “ohvrihiis”, mis ei ole rahvapärane.

³ Kindlalt sai leidudega seostada vaid raviotstarbelisi, veel hiljuti kasutusel olnud hiielohke (Lääne- ja Pärnumaal). Leiumaterjal, kus tuleb siiski eraldi mainida mitmeid muinasaja lõpu ehteid, ei selgitanud paikade võimalikku otstarvet ega otseselt ka kasutamise aega. Eriti kasin on info ohvriandide kohta Viru- ja Järvamaal (Kallas 2011: 42–43, 45)

⁴ Ristiusu tülles muutus nii *püha* kui *hiie* mõiste tähendus uue mõistesüsteemi vajadustele vastavaks. *Hiisi* transformeerus Soomes positiivsest negatiivseks, sellest sai sünonüüm kirikuelu pühitsetud ruumist ja maailmavaatest väljaspoolest väljendavale põrgu-kategooriale. Eestis nii ei läinud. Püha mõiste vanasse tähendussisusse lahutamatu kuulunud piiri mõiste muutus moraalseks piiriks, selle uueks keeliseks märgiks vormus mõiste “patt”, mille abil “keelatud”, ebapuhas ja ohtlik püüti välja tõrjuda nii mõtlemisest kui käitumisest. (Anttonen 1996: 122–123, vt ka 1992.)

⁵ Koski arvates tõrjuti kristliku maailmapildi juurdudes hiie mõiste siseringist välisringi, sõna otseses mõttes metsa, ning sõna omandas Soomes demoniseeritud olendi tähenduse (Anttonen 1996, 123; Koski 1967, 219–220)

⁶ Hiie seostamine metsaga võib tuleneda mitte üksnes kasvavate puude olemasolust, vaid ka sellest, et sõna ‘mets’ tähistas keeleteadlaste sõnul vanasti samuti ‘äärt’ või ‘külge’. Vähemasti soome-saami keelealal on mets tähendanud piiri, kus rannajoonest maa poole siirdudes lõpeb rannaala ja algab sisemaa (Anttonen 1996: 117).

- ⁷ Maardu nime on vähemasti M. J. Eisen seostanud Põhja-Eesti rahvausundis tuntud surmavaimu mardusega (https://et.wikisource.org/wiki/Eesti_m%C3%BCtoloogia/Marras). Kohanimeraamat seda ei kinnita.
- ⁸ Sündmuse kohta on veel 1967. aastal kirja pandud detailseid ja sellistena kaunis tõehõngulisi pajatusi kohalikelt inimestelt, kelle nooruses see juhtus. Nimetatakse isegi nimesid – järve lasknud alla Liivamäe Jaan ja Altpere Jaagup, tollal 18–19aastased noormehed, Liivakandi kõrtsust tulles. Jaan sai hüüdnimeks “järvepõletaja”. Hiljem olnud ta linnas töövoorimees. Jaagupil olnud raskusi “k” tähe häälamisega. Ta öelnud: “Mis urat see vanainimene (veelaskja-järvevaht) nii vaeva näeb, võtame lauad lahti ja laseme veel minna uidas tahab!” Vanamees ärganud üles, kui kass karjuma hakkas, sai veel aluspükste väel toast välja. Vesi viis järvevahi maja minema. Pärast olid inimesed korvidega kalu kokku korjanud, muist jäidki surnult maha ja läksid haisema, sellest saanud Hapukammelja rand nime (ERA DK, 38, 227 – O. Raudmets).
- ⁹ G. Vedru kirjutab: “Kahala järve kivikirstkalmete rohkusele olen otsinud põhjust järve ning sellelt ka ümbritsevatele aladele laienenud pühaduse mõistest. Arvatavasti oli siin tegu sakraalse maastikuga, mis mõjutas laiema ala elanikkonda ning omas üldisemat tähtsust. Kuigi selline tähtsus võis laieneda kogu järve ümbrusele, oli see fookuseerunud ilmselt järve põhja- ning idapoolsetele kallastele.” (Vedru 2011: 63-64)
- ¹⁰ ERA II 192, 423/4 (12) < Hageri khk – R. Põldmäe < Kaarel Atsu (1938).
- ¹¹ Kastna hoiuala kaitsekorralduskava 2013–2022 (<https://infoleht.keskkonnainfo.ee/GetFile.aspx?fail=1517984830-22.06.2022>).
- ¹² Selliseid ilmatundlikke veekogusid, nn *lumpe* on ka Lõuna-Eestis, aga ilma hiiesõnata paiganimes. Nii tuntakse nt Ilmjärve lähistel Konnalompe, mille veetaseme järgi samuti suve vihmasust ennustati. Püha-toponüümika seostub vetega aga sealgi, näiteks Pühaläte (Valk 2014), kust algas Võhandu jõgi ning selle teele jääv esimene, kõige kõrgemal paiknev järv – Ilmjärv. Teine lättest alguse saav haru voolas Pühajärve.
- ¹³ Kaitse alla neist kaardiandmete põhjal otsustades midagi ei kuulu.
- ¹⁴ Tüüpiline ja vanapärane veevaim on ürgne sammaldunud või tõlpsabaga haug, kellele toodi ohvreid, et tagada kalasaak (seegi olend ilmub vähemalt ühel korral otseselt hiiepärimuses: ühes Kodavere khk Assikvere Hiitemäel olnud kivide peal koguni haugi kuju vene sees, ning samas kummardatud vanasti vedejumalat, keda haug nähtavasti sümboliseeris). ERA II 266, 426/7 (19) < Kodavere, Assikvere k. – A. Univere (1940)
- ¹⁵ Just artikli kirjutamise ajal tuli uudis Marimaalt – kuulus püha karstijärv Morskoi glaz, 36 m sügav, oli 2. veebruaril 2022 ootamatult veest tühjaks jooksnud (vt https://mariuver.com/2022/02/05/kuda-ischez-morskoy-glaz/?fbclid=IwAR1ohFLsdN5jV4aG1hd1RCGsE2uRttrtV8NBwbCAdmUWCW2OQFG50e4UI_I-28.06.2022).

Allikad

Eesti Kirjandusmuuseumis

Eesti Rahvaluule Arhiivi kogud:

E – Matthias Johann Eiseni rahvaluulekogu

E, StK – Matthias Johann Eiseni stipendiaatide rahvaluulekogu

ERA DK – Eesti Rahvaluule Arhiivi digikäsikirjad

ERA II – Eesti Rahvaluule Arhiivi rahvaluulekogu

H II – Jakob Hurda rahvaluulekogu

RKM II – Eesti TA Fr. R. Kreutzwaldi nimelise (Riikliku) Kirjandusmuuseumi (nüüd Eesti Kirjandusmuuseumi) rahvaluule osakonna rahvaluulekogu

EKLA – Eesti Kultuuriloolise Arhiivi kogud

Eesti Keele Instituudis

EKI KN – Eesti Keele Instituudi kohanimekartoteek

Kirjandus

Anttonen, Veikko 1992. “Püha” mõiste rahvausundi uurimises. – *Akadeemia* 12 (45), lk 2514–2535.

Anttonen, Veikko 1996. *Ihmisen ja maan rajat: ‘pyhä’ kulttuurisena kategoriana*. Helsinki: Suomalaisen Kirjallisuuden Seura.

Butakova, Olga. 2020. *Vee tõeline jõud*. Paradiis

Eisen, Matthias Johann 1996. *Esivanemate ohverdamised*. Tallinn: Mats.

Emoto, Masaru 2005. *Vee sõnumid*. Tallinn: OÜ Tuul & Nool.

Heinapuu, Ott 2010. Taara tammikud: ideaalse pühapaiga tung tekstist maastikule. – Sütiste, Elin & Salupere, Silvi (toim). *Acta Semiotica Estica* VII. Tartu: Tartu Ülikooli Kirjastus, lk 102–138.

Heinapuu, Ott 2019. Eesti looduslikud pühapaigad suulises ja kirjalikus kultuuris “Kalevipoja” näitel. – *Keel ja Kirjandus* 4, lk 263–281 (DOI: 10.54013/kk737a2).

Hiiemäe, Mall 2007. Veekogudest rahvapärimuses. – Ombler, Siiri (toim). *Sõnajalg jaaniöö*. Eesti mõttelugu 73. Tartu: Ilmamaa, lk 414–424.

Hiiemäe, Mall 2011. *Pühad kivid Eestimaal*. Tallinn: Tammerraamat.

Jonuks, Tõnno 2009. Hiied Eesti pühapaikade uurimisloos. – *Mäetagused* 42, lk 33–54 (DOI: 10.7592/MT2009.42.jonuks).

Jonuks, Tõnno 2011a. Hiis-sites in Northern Estonia: Distinctive Hills and Plain Fields. – *Archaeologia Baltica* 15. *Religion and Folklore in the Baltic Sea Region*, lk 22–30 (DOI: 10.15181/ab.v15i1.19).

Jonuks, Tõnno 2011b. An Archaeology of Holy Places: can we find forgotten holy sites? – *Kultūras krustpunkti* 5, lk 78–88.

Jonuks, Tõnno 2012. From Holy Hiis to Sacred Stone: Diverse and Dynamic Meanings of Estonian Holy Sites. – Rountree, K. & Morris, C. & Peatfield, A. *Archaeology of Spiritualities*. Springer, lk 163–183.

Jonuks, Tõnno & Veldi, Martti & Oras, Ester 2014. Looduslikud pühapaigad – uue ja vana piiril. – *Vikerkaar* 7–8, lk 93–108.

- Kaasik, Ahto 2016. *Põlised pühapaigad: Oleme hiierahvas*. Pegasus: Tallinn.
- Kaasik, Ahto 2017a. *Pühapaikade teejuht: Eesti põlised väekohad*. Pegasus: Tallinn.
- Kaasik, Ahto 2017b. Virumaa hiied. – *Mäetagused* 66, lk 99–14 (DOI:10.7592/MT2017.66. kaasik).
- Kallas, Liisa 2011. *Leiud Põhja- ja Lääne-Eesti looduslikest pühapaikadest*. Bakalaureusetöö. TÜ Filosoofiateaduskond. Ajaloo ja arheoloogia instituut.
- Kallasmaa, Marja 2003. *Läänemurde loodus- ja viljelusnimed*. Tallinn: Eesti Keele Sihtasutus.
- Kiudsoo, Mauri 2016. *Viikingiaja aarded Eestist*. Äripäeva kirjastus: Tallinn.
- Kivari, Kristel 2012. Energy as the Mediator Between Natural and Supernatural Realms. – *Journal of Ethnology and Folkloristics* 6 (2), lk 49–68.
- Kivari, Kristel 2013. Veesooned, energiasambad ja tervis: argiusundi väljendused töövõtetest tervishoiuni. – Uibu, Marko (toim). *Mitut Usku Eesti*. Tartu: Tartu Ülikooli Kirjastus, lk 107–138.
- Kivari, Kristel 2016. *Dowsing as a link between natural and supernatural. Folkloristic reflections on water veins, Earth radiation and dowsing practice*. Dissertationes Folkloristicae Universitatis Tartuensis. Tartu Ülikooli kirjastus: Tartu.
- Koski, Mauno 1967. *Itämerensuomalaisten kielten hiisi-sanue*. Semanttinen tutkimus I. Turun yliopiston julkaisu 5. Turun Yliopisto: Turku.
- Kraut, Ants 2011. *Ekspertarvamus Muinsuskaitseameti peadirektori käskkirjaga 28.06.2011 nr 22-A ajutise kaitse alla võetud maa-ala kohta Harju maakonnas Jõelähtme vallas Maardu ja Saha külas*. Käsikiri Muinsuskaitseametis.
- Kõivupuu, Marju 2009. *Hinged puhkavad puudes*. Tallinn: Huma.
- Kõivupuu, Marju 2011. *101 Eesti pühapaika*. Tallinn: Varrak.
- Lang, Valter 2010. Veest, mullast ja kivist Vihasoo-Palmse piirkonna muinasajas. – Paulus, Ave (koost). *Uurimusi Lahemaa ajaloolistest maastikest. Teadusartiklid kultuuripärandist*. Eesti Geograafia Seltsi aastaraamat 40. Tallinn: Eesti Geograafia Selts, lk 31–46.
- Leibak, Erik 2007. Hiied kui loodusobjektid. – Valk, Heiki & Kaasik, Ahto (koost). *Looduslikud pühapaigad. Väärtused ja kaitse*. Õpetatud Eesti Seltsi toimetised 36. Tartu: Õpetatud Eesti Selts, lk 135–170.
- Lintrop, Aado 2012. Soome-ugri pühapaigad. – Metssalu, Jüri (toim). *Pärimus inimese ja maastiku dialoogis*. VII folkloristide talvekonverents 2. ja 3. veebruaril 2012 Rogosi mõisas Ettekannete teesid. Tartu: Eesti Kirjandusmuuseumi Teaduskirjastus, lk 29–31.
- Metssalu, Jüri 2004. Rahvausust varauusaegsetes kroonikates. Puud, ussid ja pikne. – Hiiemäe, Mall & Labi, Kanni (toim). *Kolmas vend. Pro Folkloristica* 11. Eesti Kirjandusmuuseum: Tartu, lk 50–73.
- Metssalu, Jüri 2012. Juuru kihelkonna pühad allikad. – *Pärimus inimese ja maastiku dialoogis*. VII folkloristide talvekonverents 2. ja 3. veebruaril 2012 Rogosi mõisas Ettekannete teesid. Tartu: Eesti Kirjandusmuuseumi Teaduskirjastus, lk 32–33.

Metssalu, Jüri 2021. Juuru kihelkonna pühad allikad. – Järv, Risto (koost). *Paar sammukest XXVII*. Eesti Kirjandusmuuseumi aastaraamat 2010. Tartu: Eesti Kirjandusmuuseumi Teaduskirjastus, lk 55–106 (digitaalne väljaanne (https://www.folklore.ee/ri/pubte/ee/araamat/2010/PS27_Metssalu.pdf – 29.06.2022, DOI:10.7592/PS/27.metssalu).

Mäemets, Aare 1968. *Eesti järved*. Valgus: Tallinn.

Mäemets, Aare 1977. *Eesti NSV järved ja nende kaitse*. Tallinn: Valgus.

Pae, Taavi 2014. Iidjärv ja teised pangapealsed järved. – *Eesti Loodus* 11, lk 46–49 (http://www.eestiloodus.ee/arhiiv/Eesti_Loodus11_2014.pdf – 29.06.2022).

Relve, Hendrik 2008. *Eesti looduse vägi*. Koolibri: Tallinn.

Remmel, Mari-Ann (koost) 1998. *Hiie ase. Hiis eesti rahvapärimuses*. Eesti Kirjandusmuuseum: Tartu.

Remmel, Mari-Ann (koost) 2004. *Arad veed ja salateed. Järvamaa kohapärimus*. Eesti Kirjandusmuuseum: Tartu.

Remmel, Mari-Ann 2007a. Hiiepärimuse sõnum tänases Eestis: lähteandmeid ja tõlgendusvõimalusi. – Valk, Heiki (toim). *Looduslikud pühapaigad. Väärtused ja kaitse*. Õpetatud Eesti Seltsi Toimetised 36. Tartu: Tartu Ülikool, lk 239–256.

Remmel, Mari-Ann 2007b. Reflections of Social Relations in the Locality Related Tradition in Estonian Folk Narratives: Manors and Sacred Groves. – Lukas, Liina & Maran, Timo & Tüür, Kadri (toim). *Keskkonnanfilosoofia ja looduse mõte Balti kultuuriruumis. Umweltphilosophie und Naturdenken im baltischen Kulturraum. Environmental Philosophy and Landscape Thinking*. Neljas rahvusvaheline baltisaksa kirjakultuuri sümposium, Tartu 27.–29. IX 2007. Tartu: Tartu Ülikool, lk 69–70.

Remmel, Mari-Ann 2009. Looduslikud pühapaigad rahvapärimuses. – Mattisen, Tiina & Nahkur, Ebeli & Tamjärv, Urve & Tamla, Toomas (toim). *Järvamaa 2*. Haridus, kultuur. Tallinn: Eesti Entsüklopeediakirjastus, lk 171–178.

Remmel, Mari-Ann 2011. *Päritud paigad*. Kohajutte ja legende Rae vallast. Jüri / Tartu: Eesti Kirjandusmuuseum.

Remmel, Mari-Ann 2014. Veekogud Eesti ja Soome kohapärimuses. – Valk, Heiki (toim). *Muistis, koht ja pärimus II. Pärimus ja paigad = Monument, site and oral lore. II, Lore and places*. Tartu: Tartu Ülikool, ajaloo ja arheoloogia instituut.

Remmel, Mari-Ann 2017. *Vennaste ja vete vald. Nabala kohajutud*. Tartu: EKM Teaduskirjastus.

Remmel, Mari-Ann 2020. Vaiksed kohad. – *Mäetagused* 77, lk 117–144 (DOI:10.7592/MT2020.77.remmel).

Remmel, Mari-Ann. 2019. Pühakud, kündjad ja vasarapildujad: mõnest piirkondlikust eripärast Eesti kohamuistendites. – Annom, Inge & Järv, Risto & Sarv, Kadi (toim). *Paar sammukest XXVII*. Pühad allikad. Eesti Kirjandusmuuseumi aastaraamat. Tartu: EKM Teaduskirjastus, lk 13–54 (DOI:10.7592/PS/27.remmel).

Tamla, Toomas 1985. Kultuslikud allikad Eestis. – Tedre, Ülo (toim). *Rahvasuust kirjapanekuni. Uurimusi rahvaluule proosaloomingust ja kogumisloost*. ENSV Teaduste

- Akadeemia Emakeele Seltsi toimetised 17. Tallinn: Eesti NSV Teaduste Akadeemia, lk 122–146.
- Tarkiainen, Ülle. 2011. Maavalduste piirid ja piiritähised 13.–19. sajandil. – *Tuna. Ajalookultuuri ajakiri* 14 (3), lk 17–33.
- Tvauri, Andres 1999a. Ohvrikividest. – *Mäetagused* 11, lk 35–57 (DOI:10.7592/MT1999.11.kivi).
- Tvauri, Andres 1999b. Cup-Marked Stones in Estonia. – *Folklore: Electronic Journal of Folklore* 11, lk 113-169 (DOI:10.7592/FEJF1999.11.stones).
- Valk, Heiki 2007a. Choosing holy places. – Häussler, Ralph & King, Anthony C. (toim). *Continuity and Innovation in Religion in the Roman West 1. Journal of Roman Archaeology Supplementary Series* 67. Rhode Island, Portsmouth: Journal of Roman Archaeology, lk 201–212.
- Valk, Heiki 2007b. Looduslikud pühapaigad kui muistised: arheoloogi vaatenurk. – Valk, Heiki & Kaasik, Ahto (koost). *Looduslikud pühapaigad. Väärtused ja kaitse*. Õpetatud Eesti Seltsi toimetised 36. Tartu: Õpetatud Eesti Selts, lk 135–170.
- Valk, Heiki 2008. Pre-Christian and Christian: Rites at two holy stones in Setomaa, south-eastern Estonia. – Falk, Ann-Britt & Kyritz, Donata M. (toim). *Folk Beliefs and Practice in Medieval Lives*. BAR International Series 1757. Oxford: Archaeopress, lk 67–78.
- Valk, Heiki 2009. Sacred Natural Places of Estonia: Regional Aspects. – *Folklore. Electronic Journal of Folklore* 42, lk 45–66 (DOI:10.7592/FEJF2009.42.valk).
- Valk, Heiki 2014. Püha Võhandu rahvausus ja -pärimuses. – *Õpetatud Eesti Seltsi aastaraamat 2013*. Tartu: Õpetatud Eesti Selts, lk 9–51.
- Valk, Heiki 2015. Pühast Võhandust, Pühalättest ja ohvrijärvest Otepää lähistel. – *Ajalooline Ajakiri* 1–2, lk 3–37.
- Vee, Maris 2015. *Looduslike pühapaikade maastikuline analüüs Juuru, Muhu ja Põlva kihelkondade näitel*. Magistritöö. Tartu: Tartu Ülikool, Loodus- ja tehnoloogiateaduskond, Ökoloogia ja maateaduste instituut, geograafia osakond (http://dspace.ut.ee/bitstream/handle/10062/48386/Vee_Maris.pdf 2015 – 29.06.2022).
- Vedru, Gurly 2011. *Põhja-Eesti arheoloogilised maastikud*. Tartu: Tartu Ülikooli Kirjastus.
- Viires, Ants 1990. Taara, avita! – *Looming* 10, lk 1413–1414.
- Vilbaste, Kristel & Sarv, Mikk 2010. Surmahaldjas Marduse kodupaik. – *Maaleht* 24.07 (<https://maaleht.delfi.ee/artikkel/32269717/surmahaldjas-marduse-kodupaik> – 29.06.2022).
- Vilbaste, Kristel 2013. *Eesti allikad*. Tallinn: Varrak.
- Vilbaste, Kristel 2015. Allikates on algus. – *Sirp*, 20.03 (<https://www.sirp.ee/s1-artiklid/c21-teadus/allikates-on-algus/> – 29.06.2022).

Summary

Holy groves on water's edge. Imagery of heritage and landscape in natural holy places

Mari-Ann Rimmel

Research Fellow

Estonian Folklore Archives, Estonian Literary Museum

mari-ann.remmel@folklore.ee

Keywords: holy places, holy groves, nature, environment, waterbodies, water, place lore, placenames

In addition to religious content layers, the word *hiis* (holy grove) seems to express also certain features of a natural landscape. The article discusses the issues concerned with the location of *hiis* areas as well as their meaning. There are signs of links between 'holy' and '*hiis*' that can be traced in the toponymy observed in both lore and maps, although it is not always that place lore or placenames have survived in written form until today. The main emphasis in the article is placed on the water element related to holy groves, waterbodies and springs as well as wetlands. Often the holy grove is situated at a watershed or head-spring, next to springs, the mouth of a river or a stream, a (former) larger waterbody or karst area. Water connects many places, and holy places can often be found in the marginal areas or junctions of waterbodies. In the case of water and presumably also holy places, place lore seems to consider as essential the ability to move in different ways and change the shape – this is reflected, for example, in legends about travelling nature objects as indicators of holiness. On occasion, the *hiis* areas mark natural reservoirs of clean groundwater; this is essential to acknowledge as the issue of water still occupies a crucial role among other environmental problems. So the stereotype of *hiis* as a holy grove, so-called Taara oak grove, embodies remarkably broader possibilities for interpreting the holiness of places in today's context, for valuing these places and protecting them both culturally and environmentally.

Mari-Ann Rimmel on Eesti Kirjandusmuuseumi Eesti Rahvaluule Arhiivi teadur ja kohapärimuse töörühma juht, kes on koostanud mitu piirkondlikku väljaannet, osalenud paljudel välitöödel ning kohapärimuse andmebaasi ja kaardirakenduse loomisel. Ta on pööranud tähelepanu pärimusmotiivide regionaalsetele tagamaadele ning avaldanud ülevaateid nt kohapärimuse uurimisloost, naabrihumorist, kogumismatkadest. Samuti on ta uurinud mõisate, kirikute, veekogude, looduslike pühapaikadega seotud pärimust.

Mari-Ann Rimmel is research fellow at the Estonian Folklore Archives of the Estonian Literary Museum and head of the place lore working group. She has compiled several regional collections, participated in fieldwork and in the creation of a place lore database and mapping application. Rimmel has focused on the regional background of lore motifs and published overviews of local lore studies, neighbour humour, and collection expeditions. She has also studied lore related to manors, churches, water bodies, and natural holy places.